

Комитет по образованию и молодежной политике  
администрации г. Моршанска  
Муниципальное бюджетное общеобразовательное учреждение  
«Средняя общеобразовательная школа № 3»

Рассмотрена на заседании  
методического совета  
от «29» августа 2022 г.  
Протокол № 1

«Утверждаю»  
Директор МБОУ «СОШ № 3»  
\_\_\_\_\_ А.В.Плаксин  
Приказ № 164 от «01» сентября 2022г.



Дополнительная общеобразовательная общеразвивающая  
программа художественной направленности  
«Рукодельница»  
(базовый)

Возраст учащихся: 11-14 лет  
Срок реализации – 2 года

Автор-составитель:  
Казина Марина Витальевна,  
учитель технологии

г. Моршанск, 2022 год

**Информационная карта**

1	<b>Учреждение</b>	Муниципальное бюджетное образовательное учреждение "Средняя общеобразовательная школа №3" г. Моршанск
2	<b>Полное название программы</b>	Дополнительная общеобразовательная общеразвивающая программа «Рукодельница»
3	<b>ФИО должность автора</b>	Казина Марина Витальевна, учитель технологии
4	<b>Сведения по программе:</b>	
4.1	<b>Нормативно - правовая база</b>	Федеральный закон от 29 декабря 2012 года №273-ФЗ «Об образовании в Российской Федерации»; «Концепция развития дополнительного образования детей» (утверждена распоряжением Правительства Российской Федерации от 4 сентября 2014г.№1726-р); Приказ Министерства просвещения Российской Федерации от 9 ноября 2018г. №196 «Об утверждении порядка организации и осуществления образовательной деятельности по дополнительным общеобразовательным программам»; Методические рекомендации по проектированию дополнительных общеразвивающих программ (включая разноуровневые программы) (разработанные Минобрнауки России совместно с ГАОУ ВО «Московский государственный педагогический университет», ФГАУ «Федеральный институт развития образования», АНО ДПО «Открытое образование», 2015г.); Распоряжение Правительства Российской Федерации от 29 мая 2015 года № 996-р «Стратегия развития воспитания в Российской Федерации на период до 2020 года»; Постановление Главного государственного санитарного врача Российской Федерации от 4 июля 2014 г. N 41 г. Москва «Об утверждении СанПиН 2.4.4.3172-14 «Санитарно эпидемиологические требования к устройству, содержанию и организации режима работы образовательных организаций дополнительного образования»; Устав МБОУ СОШ №3.
4.2	<b>Область применения</b>	Дополнительное образование для детей
4.3	<b>Направленность</b>	Художественная
4.4	<b>Уровень освоения программы</b>	Базовый
4.5	<b>Тип программы</b>	Дополнительная общеобразовательная общеразвивающая
4.6	<b>Вид программы</b>	Экспериментальная
4.7	<b>Возраст учащихся по программе</b>	11-14 лет
4.8	<b>Продолжительность обучения</b>	2 года
5.	<b>Заключение МС</b>	Протокол № 1 от 29.08.2022г.

## **Раздел №1 «Комплекс основных характеристик дополнительной общеобразовательной общеразвивающей программы»**

### **1.1 Пояснительная записка**

Дополнительная общеобразовательная общеразвивающая программа «Рукодельница» имеет **художественную направленность** и посвящена приобщению детей к удивительному миру русской народной вышивки, сохранению и развитию художественных традиций. Она является составной частью единой системы образования и предназначена для развития детей и подростков, удовлетворения их творческих потребностей.

Вышивка- одно из традиционных народных ремёсел Тамбовского края. К сожалению, этот вид народного художественного промысла почти утрачен на территории Тамбовской области. Освоение дополнительной общеобразовательной программы «Рукодельница», поможет сохранить преемственность опыта мастеров вышивки.

**Актуальность программы** обусловлена тем, что она окажет содействие в воспитании подрастающего поколения, как хранителя национальной культуры, так как в настоящее время возрождение традиционных народных ремёсел является одним из приоритетных направлений политики государства (Распоряжение Правительства РФ от 14 декабря 2017 г. N 2800-р).

Не менее актуальной задачей является воспитание гражданина и патриота, знающего и любящего свою Родину. Она не может быть успешно решена без глубокого познания духовного богатства своего народа, освоения народной культуры.

#### ***Новизна данной программы***

Данная дополнительная общеобразовательная программа соотносится с тенденциями развития дополнительного образования и согласно Концепции развития дополнительного образования способствует удовлетворению индивидуальных потребностей учащихся в художественно-эстетическом развитии. На современном этапе развития общества она отвечает запросам детей и родителей: содействует формированию эстетических и нравственных качеств личности, приобщает детей к традиционной народной культуре Тамбовского края.

При реализации программы «Рукодельница» используются технологии индивидуально-дифференцированного обучения, которые позволяют осваивать содержание программы разным категориям учащихся, включая детей с ограниченными возможностями здоровья (в рамках инклюзивного образования), одарённым и высокомотивированным учащимся.

**Педагогическая целесообразность** программы обусловлена тем, что предполагается развитие у ребёнка художественно-эстетического вкуса, конструкторского и образного мышления, прививает навыки исследовательской, поисковой деятельности, что в настоящее

времянеобходимо современному человеку, чтобы осознать себя гармонично развитой личностью.

**Отличительная особенность** данной дополнительной общеобразовательной программы заключается в том, что она составлена в соответствии с современными нормативными правовыми актами и государственными программными документами по дополнительному образованию, требованиями новых методических рекомендаций по проектированию дополнительных общеобразовательных программ и с учётом задач, сформулированных Федеральными государственными образовательными стандартами нового поколения.

Практические занятия по программе связаны с использованием компьютерных технологий – освоением графических редакторов для создания эскизов изделий с региональным компонентом.

#### ***Адресат программы.***

Для обучения принимаются все желающие учащиеся 11-14 лет, а также дети с ограниченными возможностями здоровья.

Условия формирования групп: без каких-либо ограничений в количестве 10-15 человек.

#### ***Количественный состав***

В группе первого года обучаются 15 человек, второго года обучения – 12-13 человек.

#### ***Объём и срок освоения программы***

Срок реализации программы 2 года - 288 часов.

1 год обучения- 144 часа.

2 год обучения- 144 часа.

#### ***Форма обучения очная.***

По 2 академических часа в день 2 раза в неделю. Продолжительность академического часа – 45 минут, перерыв между академическими часами – 10 минут.

#### ***Формы организации деятельности учащихся на занятии:***

*Формы организации деятельности учащихся на занятии:* групповая, подгрупповая и индивидуальная. Индивидуальные формы работы организуются в ходе подготовки учащихся к творческим конкурсам и фестивалям, а также для обучения детей с особыми образовательными потребностями.

Реализации программы осуществляется на теоретических, практических икомбинированных занятиях (занятие-лекция, занятие-практикум, творческий отчёт, защита творческих проектов и т.д.), а также занятиях на повторение и закрепление изученного материала. Программа «Рукодельница»

составлена с учетом психологических и физиологических особенностей учащихся среднего школьного возраста.

Занятие включает в себя теоретическую часть и практическое выполнение задания. Теоретическая часть занимает примерно 1/3 времени занятия (в зависимости от сложности и новизны учебного материала), практическая работа занимает большую часть занятия.

В процессе практической работы, последовательно учащиеся осваивают отдельные приемы и методы вышивки. Целью каждой практической работы ставится законченный значимый результат.

При организации занятий максимально используются наглядные, интерактивные и технические средства

## **1.2. Цель и задачи программы**

**Цель программы** – содействовать формированию у учащихся умений и навыков по художественной вышивке и развитию творческих способностей.

### **Задачи 1 года обучения:**

#### **Обучающие:**

познакомить учащихся с историей развития вышивки на Руси, с использованием вышивки в русской народной одежде;

обучить основным технологическим приемам народной вышивки;

научить приемам свободной вышивки по рисованному контуру;

познакомить с основами проектной деятельности;

познакомить с законами цветоведения;

познакомить с правилами работы и правилами техники безопасности при работе на швейной машине;

познакомить с правилами техники безопасности с тканью, колющими и режущими инструментами (ножницы, швейная игла).

#### **Развивающие:**

пробудить интерес к искусству вышивки;

способствовать развитию творческой активности через индивидуальное раскрытие творческих способностей каждого ребёнка;

создать условия для самореализации ребенка, поддерживать нестандартные способы решения проблемных задач;

способствовать формированию художественного вкуса, изобретательности, пространственного воображения, художественного конструирования.

#### **Воспитательные:**

воспитывать трудолюбие, аккуратность;

содействовать формированию любви и уважения к традициям родного края.

### 1.3 Учебный план первый год обучения

№ п\п	Наименование раздела, темы	Количество часов			Формы аттестации, контроля.
		всего	теория	практика	
	<b>Вводное занятие.</b>	<b>2</b>	<b>1</b>	<b>1</b>	Диагностика
<b>1</b>	<b>Азбука вышивальщицы</b>	<b>2</b>	<b>1</b>	<b>1</b>	Зачёт
<b>2</b>	<b>Техники свободной вышивки</b>	<b>94</b>	<b>12</b>	<b>82</b>	Тестирование, практическая работа
2.1	Классификация материалов для вышивки.	2	1	3	
2.2	Техника выполнения шва «вперед иголку».	8	1	7	
2.3	Техника выполнения шва «строчка».	8	1	7	
2.4	Техника выполнения шва «стебельчатый».	8	1	7	
2.5	Техника выполнения шва «тамбурный».	20	3	17	
2.6	Техника выполнения шва «петельный».	6	1	5	
2.7	Техника выполнения швов: «петля в прикреп», узелки «рококо», шов «козлик», полупетля.	16	1	5	
2.8	Техника выполнения шва двухсторонняя цветная гладь	10	1	9	Текущий контроль (педагогическое наблюдение)
2.9	Техника выполнения шва односторонняя гладь («верхошов»)	16	2	14	
<b>3</b>	<b>«Машиноведение»</b>	<b>10</b>	<b>3</b>	<b>7</b>	Текущий контроль (педагогическое наблюдение)
3.1	Устройство и правила работы на швейной машине.	2	1	1	
3.2	Виды машинных швов и строчек.	8	2	6	
<b>4</b>	<b>История костюма</b>	<b>18</b>	<b>5</b>	<b>13</b>	Практическая

	<b>Тамбовской губернии.</b>				работа
4.1	Особенности кроя и отделки народного костюма Тамбовской губернии.	2	2	-	
4.2	Приемы изготовления текстильной куклы в народном костюме.	4	1	3	
4.2	Приёмы украшения праздничной народной одежды.	12	2	10	
<b>5</b>	<b>Проектная деятельность</b>	<b>16</b>	<b>2</b>	<b>14</b>	Презентация творческого проекта
<b>6</b>	<b>Итоговое занятие</b>	<b>2</b>	<b>2</b>		Промежуточный контроль (выполнение диагностических заданий)
	<b>Итого</b>	<b>144</b>	<b>26</b>	<b>118</b>	

## Содержание учебного плана

### Вводное занятие

**Теория.** Введение в образовательную программу. Задачи и краткое содержание. Режим работы. Оборудование кабинета. Организация рабочего места. Правила техники безопасности и санитарно-гигиенические требования при организации образовательного процесса.

**Практика.** Диагностика знаний, умений и навыков.

### Раздел 1. «Азбука вышивальщицы»

**Теория.** Основные правила. Инструменты, приспособления, материалы для вышивки и их назначение. Правила гигиены и отдыха во время вышивания. Понятие «орнамент». Основные принципы построения орнаментов. Стилизация природных форм в декоративно-прикладном искусстве.

**Практика.** Подготовка инструментов, приспособлений, материалов. Упражнения по отработке движения рук с иглой в процессе вышивания.

### Раздел 2. «Техника свободной вышивки»

#### Тема 2.1 «Классификация материалов для вышивки и их свойства»

**Теория.** Материалы для вышивки и их свойства; основные приёмы влажно-тепловой обработки ткани. Способы перевода рисунка на ткань.

**Практика.** Выбор ткани для различных техник вышивки, влажно-тепловая обработка ткани. Перевод рисунка на ткань.

### **Тема 2.2 «Техника выполнения шва «вперед иголку»**

**Теория.** Правила закрепления рабочей нити в начале и конце работы. Виды простейших швов «вперед иголку», особенности их выполнения и использование в изделии.

**Практика.** Изготовление изделия с использованием швов «вперед иголку».

### **Тема 2.3 «Техника выполнения шва «строчка»**

**Теория.** Шов «строчка», техника выполнения и использование в изделии.

**Практика.** Изготовление изделия с использованием шва «строчка».

### **Тема 2.4 Техника выполнения шва «стебельчатый»**

**Теория.** «Стебельчатый» шов, техника выполнения и использование в изделии.

**Практика.** Изготовление изделия с использованием стебельчатого шва.

### **Тема 2.5 «Техника выполнения шва «тамбурный»**

**Теория.** «Тамбурный» шов, техника выполнения и использование в изделиях. История тамбурной вышивки на Руси и Тамбовском крае. Особенности выполнения узора тамбурным швом.

**Практика.** Изготовление декоративных элементов для изделия с использованием шва тамбурного шва.

### **Тема 2.6 «Техника выполнения шва «петельный»**

**Теория.** «Петельный шов» техника выполнения и использование в изделиях.

**Практика.** Изготовление панно с использованием тамбурного шва.

### **Тема 2.7 «Техника выполнения швов: «петля в прикреп», узелки «рококо», шов «козлик», полупетля»**

**Теория.** Технология выполнения швов: стебельчатый, «петля в прикреп», узелки «рококо», шов «козлик», полупетля .

**Практика.** Дополнение узора вышивки простейшими швами: стебельчатый, «петля в прикреп», узелки «рококо», шов «козлик», полупетля и другие.

### **Тема 2.8 «Техника выполнения шва двухсторонняя цветная гладь»**

**Теория.** Двухсторонняя цветная гладь история, применение, технология выполнения.

**Практика.** Выполнение вышивки двухсторонней цветной гладью.



## **Тема 2.9 «Техника выполнения шва односторонняя гладь («верхошов»)»**

**Теория.** Односторонняя гладь история, применение, технология выполнения. Технология изготовления грелки на чайник, вышитой гладью. Подготовка ткани и раскрой деталей грелки. Перевод рисунка на ткань способом «припорох». Технология выполнения грелки на чайник.

**Практика.** Выполнение узора владимирскими швами: односторонняя гладь («верхошов»), стебельчатый шов, декоративные геометрические разделки внутри крупных форм, кисточки и спирали, шов «козлик» по прямой и по кругу. Изготовление грелки на чайник, вышитой гладью. Пошив изделия. Использование цветных «зубчиков» из ситца для украшения грелки. Отделка обрезного края цветной каймой и косой бейкой.

### **Раздел 3. «Машиноведение»**

#### **Тема 3.1 «Устройство и правила работы на швейной машине»**

**Теория.** Устройство и правила работы на швейной машине. Заправка машины. Регулировка машины.

**Практика.** Заправка швейной машины и регулировка строчки. Тренировочные упражнения.

#### **Тема 3.2 «Виды машинных швов и строчек»**

**Теория.** Соединительные и краевые машинные швы. Технология пошива передника.

**Практика.** Упражнения в выполнении швов. Пошив передника и отделка обрезного края изделия косой бейкой.

### **Раздел 4 «История костюма Тамбовской губернии»**

#### **Тема 4.1 «Особенности кроя и отделки народного костюма Тамбовской губернии»**

**Теория.** Праздничный народный костюм Тамбовской губернии – женский и мужской. Особенности кроя женского народного костюма Тамбовской губернии. Виды отделки костюмов. Элементы русского костюма (пояс, головной убор, украшения). Творчество народных умельцев родного края, занимающихся художественной вышивкой.

#### **Тема 4.2 «Приемы изготовления текстильной куклы в народном костюме»**

**Теория.** Виды народных кукол. Приемы изготовления текстильной куклы.

**Практика.** Изготовление текстильной куклы. Раскрой костюма для куклы.

#### **Тема 4.3 «Приёмы украшения праздничной народной одежды»**

**Теория.** Особенности вышивки, символика, технология выполнения народного костюма Тамбовской губернии.

**Практика.** Выполнение вышивки деталей народного костюма Тамбовской губернии для куклы. Изготовление элементов костюма (пояса, головного убора, кармана-лакомника). Сборка куклы.

## **Раздел 5. Проектная деятельность**

**Теория.** Понятие о творческой проектной деятельности, индивидуальных и коллективных творческих проектах. Цель и задачи проектной деятельности. Составные части творческого проекта. Этапы выполнения проекта. Поисковый (подготовительный) этап. Технологический этап. Заключительный (аналитический) этап.

**Практика.** Выбор темы проекта, обоснование необходимости изготовления изделия, формулирование требований к проектируемому изделию. Разработка нескольких вариантов изделия и выбор наилучшего. Разработка конструкции и технологии изготовления изделия, подбор материалов и инструментов, организация рабочего места, изготовление изделия с соблюдением правил безопасной работы, подсчёт затрат на изготовление. Анализ готового изделия.

## **Раздел 6. Итоговое занятие.**

**Теория.** Промежуточная аттестация. Защита проекта. Выставка работ.

### **Ожидаемые результаты**

#### **К концу первого года обучения учащиеся:**

##### **предметные результаты:**

научатся пользоваться швейной иглой, ножницами, наперстком;  
узнают классификацию материалов для вышивки и их свойства;  
*познакомятся с:*

основными приёмами влажно-тепловой обработки ткани;  
устройством и правилами работы на швейной машине;  
законами цветоведения и научатся использовать их при вышивании;  
основами проектной деятельности.

*изучат:*

основные законы композиции;  
приёмы работы с основными инструментами для рукоделия и знания правил техники безопасности;

основные способы перевода рисунка на ткань, технологии выполнения простейших швов, основные приемы работы на швейной машине, правила правильной организации своего рабочего места;

устройство швейной машины, принципы и правила работы на них.

##### **Метапредметные результаты:**

*у учащихся будут сформированы:*

зрительное восприятие, чувство цвета, композиции;  
фантазия и художественный вкус;  
визуально-пространственное мышление;  
устойчивый интерес к занятиям.

**Личностные результаты:**

*у учащихся сформируются личностные качества:*

уважение и бережное отношение к народной культуре и к истории родного края;

аккуратность, стремление к качественному выполнению изделий;

эстетическое восприятие окружающего мира, эмоционально-ценностного отношения к нему.

## Методическое обеспечение 1 года обучения

<b>№</b>	<b>Название раздела</b>	<b>Формы занятий</b>	<b>Приёмы и методы</b>	<b>Дидактический материал, техническое оснащение</b>	<b>Формы подведения итогов</b>
	Вводное занятие	Занятие-путешествие	Словесный, наглядный, практический	Наглядно-иллюстративный материал	Начальный контроль
1	Азбука вышивальщицы	Занятие-лекция	Словесный, наглядный, практический	Образцы тканей, вышивки, инструменты	Зачёт.
2	Техники свободной вышивки	Занятие-практикум Комбинированное Закрепление пройденного материала	Словесный, наглядный, практический	Таблица терминологии и ручных работ, образцы стежков и строчек	Тестирование, анализ педагога по результатам практической работы
3	«Машиноведение»	Занятие-практикум Комбинированное	Словесный, наглядный, практический	Образцы видов в машинных швов	Текущий контроль (педагогическое наблюдение,
4	История костюма Тамбовской губернии.	Занятие-лекция Занятие-практикум Комбинированное Закрепление пройденного материала Повторение пройденного материала	Словесный, наглядный, практический	Образцы, технологические карты, эскизы	Практическая работа.
5	Проектная деятельность	Занятие-практикум	Словесный, наглядный, практический	компьютер, проектор	Презентация творческого проекта
6	Итоговое	Защита	Практически	компьютер,	Итоговый

занятие	творческих проектов	й	проектор	контроль (выполнение диагностических заданий)
---------	---------------------	---	----------	---

### Содержание программы второго года обучения

#### Задачи:

##### *Обучающие:*

дать понятие об основных регионах распространения художественной вышивки, региональных особенностях счетных вышивок и их цветовое отличие, осмыслением значения традиционных образов и мотивов народной вышивки;

научить составлять схему узора на миллиметровой бумаге, подбирать ткань для вышивки, выполнять основные швы счетной вышивки;

обучить технологическим приемам выполнения счетных швов: «Тамбовский крест», «роспись», «крест», «двусторонний крест», «счетная гладь», «косая гладь», «набор» и др.;

научить приемам работы в графическом редакторе.

##### *Развивающие:*

развивать художественный вкус;

развивать познавательный интерес детей по освоению техники вышивки;

создать условия для самореализации ребенка, поддерживать нестандартные способы решения проблемных задач.

##### *Воспитывающие:*

воспитывать усидчивость, терпение, точность, умение доводить начатое дело до конца;

формировать активность, самостоятельность;

содействовать формированию любви и уважения к ремесленным традициям родного края;

прививать любовь к творчеству.

### Учебный план второй год обучения

№ п\п	Наименование раздела, темы	Количество часов			Формы аттестации, контроля.
		всего	теория	практика	
	<b>Вводное занятие.</b>	<b>2</b>	<b>1</b>	<b>1</b>	Диагностика.
<b>1</b>	<b>Техники счётной вышивки.</b>	<b>82</b>	<b>10</b>	<b>76</b>	Опрос. Практическая работа.
1.1	Основные центры	2	1	1	

	распространения счётных вышивок в России.				
1.2	Региональные особенности орнамента, техники исполнения, колорит.	2	1	1	
1.3	Техника выполнения двухсторонней счетной глади.	10	1	9	
1.4	Техника выполнения шва«роспись».	10	1	9	
1.5	Техника выполнения шва«крест».	10	1	9	
1.6	Техника выполнения шва «двусторонний крест».	10	1	9	
1.7	Техника выполнения швасчетная гладь, косая гладь.	10	1	9	
1.8	Техника выполнения шва набор.	10	1	9	
1.9	Техника выполнения шва «тамбовский крест».	18	2	16	
<b>2</b>	<b>Интеграция вышивки в текстильном изделии.</b>	<b>30</b>	<b>2</b>	<b>28</b>	Тестирование, практическая работа.
2.1	Техники лоскутного шитья	16	1	15	
2.2	Способы интеграции вышивки в текстильных изделиях	14	1	13	
<b>3</b>	<b>Проектная деятельность</b>	<b>28</b>		<b>28</b>	Презентация творческого проекта.
<b>4</b>	<b>Итоговое занятие.</b>	<b>2</b>	<b>2</b>		Итоговый контроль (выполнение диагностических заданий).
	<b>Итого:</b>	<b>144</b>	<b>21</b>	<b>123</b>	

### Содержание учебного плана второго года обучения.

#### Вводное занятие

**Теория.** План и содержание программы 2 года обучения. Режим работы. Оборудование кабинета. Организация рабочего места. Правила техники

безопасности и санитарно-гигиенические требования в организации образовательного процесса.

**Практика.** Диагностика сохранности знаний, умений и навыков.

## **Раздел 1. «Техники счётной вышивки»**

### **Тема 1.1 «Основные центры распространения счётных вышивок в России»**

**Теория.** Основные центры художественной вышивки в России. Творчество мастеров художественной вышивки родного края.

**Практика.** Выполнение эскизов стилизованных орнаментов для салфетки, платка, одежды, декоративного панно.

### **Тема 1.2. «Региональные особенности орнамента, техники исполнения, колорит»**

**Теория.** Способы нахождения информации о народной художественной вышивке своего региона. Региональные особенности орнамента, техники исполнения, колорит. Правила работы в графическом редакторе.

**Практика.** Создание графической композиции на листе бумаги или на ПК с помощью графического редактора.

### **Тема 1.3. «Техника выполнения двухсторонней счетной глади»**

**Теория.** Техники выполнения вышивки двухсторонней счетной гладью.

**Практика.** Вышивание узора двухсторонней счетной гладью. Изготовление «дорожки».

### **Тема 1.4. «Техника выполнения шва «роспись»**

**Теория.** Техника выполнения вышивки швом «роспись».

**Практика.** Вышивание узора швом «роспись».

### **Тема 1.5. «Техника выполнения шва крест»**

**Теория.** Техника вышивания швом «крест» горизонтальными и вертикальными рядами, по диагонали. Использование ПК в вышивке крестом.

**Практика.** Выполнение вышивки на «дорожке».

### **Тема 1.6. «Техника выполнения шва «двусторонний крест»**

**Теория.** Техника вышивания швом двусторонний крест.

**Практика.** Выполнение вышивки на салфетке.

### **Тема 1.7. «Техника выполнения шва счетная гладь, косая гладь»**

**Теория.** Техника выполнения вышивки счетными швами: счетная гладь, косая гладь.

**Практика.** Изготовление «дорожки». Вышивание узора счетными швами.

### **Тема 1.8. «Техника выполнения шва «набор»**

**Теория.** Техника выполнения вышивки счетными швом «набор».

**Практика.** Вышивание узора счетными швами: набор.

### **Тема 1.9. «Техника выполнения шва «тамбовский крест»**

**Теория.** История, применение, выполнение шва «тамбовский крест».

**Практика.** Раскрой изделия с учетом запыливания и обработки края. Запыливание. Практическое выполнение вышивки на полотенце или салфетке.

## **Раздел 2. «Интеграция вышивки в текстильном изделии»**

### **Тема 2.1. «Техники лоскутного шитья»**

**Теория.** Техники лоскутного шитья: «русский квадрат», «полоски», «бревенчатая изба», «треугольники». Карман-лакомник, как неотъемлемая часть традиционного русского костюма.

**Практика.** Сборка лоскутных блоков. Пошив кармана-лакомника с включением вышитых элементов.

### **Тема 2.2. «Способы интеграции вышивки в текстильных изделиях»**

**Теория.** Правила техники безопасности при работе на швейной машине. Приёмы украшения праздничной одежды в старину: отделка изделий вышивкой, тесьмой. Технология пошива народного головного убора кичка.

**Практика.** Украшение деталей праздничной одежды в старину: отделка изделий вышивкой, тесьмой. Вышивка и пошив головного убора кичка.

## **Раздел 3. «Проектная деятельность»**

**Теория.** Этапы разработки творческого проекта. Разработка авторского проекта декорирования изделия.

**Практика.** Выбор темы проекта. Составление эскиза изделия. Работа над узором для вышивания. Выполнение схемы узора на миллиметровой бумаге. Разработка конструкции и технологии изготовления изделия, подбор материалов и инструментов, организация рабочего места, изготовление изделия с соблюдением правил безопасной работы, подсчёт затрат на изготовление.

## **Раздел 4. «Итоговое занятие»**

**Теория.** Итоговая аттестация. Защита проекта. Выставка творческих работ.

### **Ожидаемые результаты**

**К концу второго года обучения учащиеся:**

**Предметные результаты:**

*изучат:*

основные центры распространения художественной вышивки в России; региональные особенности счетных вышивок и их цветовое отличие; смысловые значения традиционных образов и мотивов народной вышивки;

свойства тканей для счетной вышивки;

основные виды счетных швов и техники их выполнения;

*научатся:*

составлять схему узора на миллиметровой бумаге;

подбирать ткань для вышивки, определять номер иглы и нити;

выполнять основные швы счетной вышивки;

работать в графическом редакторе;



*познакомятся с:*

технологическими приемами выполнения счетных швов: «Тамбовский крест», «роспись», «крест», «счетная гладь», «косая гладь», «набор» и др.

**Метапредметные результаты:**

*у учащихся будут сформированы:*

зрительное восприятие, чувство цвета, композиции;

фантазия и художественный вкус;

визуально-пространственное мышление.

**Личностные результаты:**

*у учащихся сформируются личностные качества:*

уважение и бережное отношение к народной культуре и к истории родного края;

аккуратность, стремление к качеству выполняемых изделий;

эстетическое восприятие окружающего мира, эмоционально-ценностного отношения к нему.

**Методическое обеспечение 2 года обучения.**

№	Название раздела	Формы занятий	Приёмы и методы	Дидактический материал, техническое оснащение	Формы подведения итогов
	Вводное занятие	Занятие-путешествие	Словесный, наглядный, практический	Наглядно-иллюстративный материал	Начальный контроль
1	Техники счётной вышивки.	Занятие-практикум Комбинированное Закрепление пройденного материала	Словесный, наглядный, практический	Таблица терминологии ручных работ, образцы стежков и строчек	Тестирование, анализ педагога по результатам практической работы
2	Интеграция вышивки в текстильном изделии	Занятие-практикум Комбинированное Закрепление пройденного материала Повторение пройденного материала	Словесный, наглядный, практический	Образцы выполнения, технологическая карта выполнения изделий.	Текущий контроль (педагогическое наблюдение)
3	Проектная деятельность	Занятие-практикум	Словесный, наглядный,	компьютер, проектор	Презентация

			практически й		творческого проекта
4	Итоговое занятие	Защита творческих проектов	Практически й	компьютер, проектор	Итоговый контроль (выполнени е диагностиче ских заданий)

**Блок № 2. Комплекс организационно-педагогических условий реализации дополнительной общеобразовательной общеразвивающей программы «Рукодельница»**

***Календарный учебный график***

Количество учебных недель – 72.

*Дата окончания и начала учебных периодов*

Начало занятий групп первого года обучения с 1 сентября, окончание занятий 25 мая; начало занятий 2 года обучения с 1 сентября, окончание занятий 25 мая.

**Кадровое обеспечение**

Педагог, работающий по данной программе, должен иметь высшее профессиональное образование или среднее профессиональное образование в области, соответствующей профилю детского объединения без предъявления требований к стажу работы либо высшее профессиональное образование или среднее профессиональное образование и дополнительная профессиональная подготовка по направлению «Образование и педагогика» без предъявления требований к стажу работы.

**Условия реализации программы**

***Материально-техническое обеспечение программы***

***Санитарно-гигиенические требования***

Занятия должны проводиться в кабинете, соответствующем требованиям техники безопасности, противопожарной безопасности, санитарным нормам. Кабинет должен хорошо освещаться и периодически проветриваться. Необходимо наличие аптечки с медикаментами для оказания первой медицинской помощи.

Учебный кабинет на 15 посадочных мест. Для выполнения машинных работ используются бытовые швейные машины с электрическим и ножным приводом, которые располагаются таким образом, чтобы естественный свет падал с левой стороны. Школьная доска используется для демонстрации схем, эскизов, рисунков. В учебном помещении имеются зеркала, шкафы – витрины для размещения постоянно действующей выставки лучших работ учащихся. Нижняя часть шкафов используется для хранения незаконченных

работ учащихся, материалов и приспособлений. В кабинете имеется ноутбук с подключением интернета.

***Перечень материалов и инструментов, необходимых для реализации программы (в расчёте на число учащихся)***

ткани, материалы и нитки для выполнения личных программных работ;  
линейки масштабные для построения чертежей конструкции в масштабе;

лекало закройщика, для раскроя изделий;  
сантиметровая лента для раскроя изделий и швейных работ;  
булавки портновские;  
ножницы для проведения раскроя, швейных работ;  
напёрсток для предохранения пальца от укола;  
пальцы для выполнения вышивок;  
пробойник металлический, для образования отверстий в ткани;  
иглы швейные для выполнения швейных работ;  
канва;  
иглы для вышивки с удлиненным ушком;  
калька для перевода рисунка, изготовления выкроек;  
миллиметровая бумага для выполнения чертежей в масштабе;  
тетради для записей;  
комплекты спецодежды (фартук, косынка).

***Методическое обеспечение***

Для реализации дополнительной общеобразовательной общеразвивающей программы имеются необходимые:

тематические папки и альбомы;  
методические указания при выполнении практических заданий;  
методическое пособие по выполнению проекта.

Дидактические материалы:

наглядные пособия: сочетание цвета (цветовой круг, дополнительные цвета), образцы материалов и фурнитуры;

образцы готовых изделий;

инструкционно-технологические карты по пошиву изделия;

дидактические задания (тесты по разделам; задания для текущего контроля знаний учащихся);

специальная и методическая литература;

конспекты занятий;

методики итоговой аттестации воспитанников;

наглядный и раздаточный материал;

электронные презентации по разделам программы.

***Формы аттестации***

***Виды и формы контроля освоения программы***

Оценка качества реализации программы включает в себя начальный, входной, текущий, промежуточный и итоговый контроль учащихся.

*Начальный контроль:* определение исходного уровня знаний и умений осуществляется в начале первого года обучения, а в начале второго года обучения проводится анализ сохранности материала, изученного в предыдущий год обучения. Вводный контроль проводится в виде собеседования и анкетирования.

*Входной контроль:* проводится в начале учебного года второго года обучения с целью определения степени сохранности изученного материала на предыдущих годах обучения.

*Текущий контроль:* проводится по завершении изучения раздела программы с целью определения качества усвоения учащимися программного материала.

*Промежуточный контроль:* осуществляется в конце каждого учебного года. Цель: определение уровня усвоения теоретических знаний и степень развития практических умений.

*Итоговый контроль:* проводится по результатам прохождения полного курса обучения.

Оценка теоретических знаний учащихся проводится в процессе собеседований и итоговой аттестации. При этом учитывается правильность изложения материала, умение применять полученные знания на практике при выполнении творческих работ.

Результаты обучения отражаются в коллекции проектных творческих работ, учитывается наличие и количество оригинальных работ, индивидуальных творческих проектов, уровень творческих способностей, желание работать, аккуратность выполнения.

По уровню освоения программного материала результаты достижений условно подразделяются на высокий, средний и низкий.

*Основные критерии оценки работ учащихся:*

1 год обучения:

соответствие изделия образцу;  
аккуратность исполнения работы;  
цветовое решение;  
скорость выполнения изделия.

2 год обучения:

соответствие изделия технологии выполнения;  
цветовое сочетание;  
самостоятельность, творческая инициатива и организованность;  
аккуратность выполнения;  
умение вносить изменения и дополнения в работу с изделием;  
умение применять различные формы отделки;  
оформление и защита проекта.

Методы отслеживания успешности овладения учащимися содержанием программы: педагогическое наблюдение, анкетирование, тестирование, опрос, выполнение диагностических заданий, защита проектов, участие в конкурсах.

*Методы диагностики личностного развития детей*

В конце каждого учебного года проводится мониторинг развития личностных качеств, для этого подобран ряд диагностических методик:

*Развитие познавательных процессов:*

«Заучивание 10 слов» (А.Р. Лурия);

«Пиктограмма» (А.Р. Лурия);

«Запомни и расставь точки».

*Личностное развитие учащихся:*

«Диагностика личностной креативности» (Е.Е.Туник);

«16-факторный личностный опросник Р. Б. Кеттелла» (детский вариант, адаптированный Э.М. Александровской);

«Методика определения самооценки детей» (Т.В.Дембо, С.Я.Рубинштейн);

«Кактус» (М.А. Панфилова);

«Цветовой тест Люшера».

### ***Технологии, формы и методы обучения***

В образовательном процессе используются технологии: информационно-коммуникативного обучения, проблемного обучения, развивающего обучения, дифференцированного обучения, портфолио, здоровьесберегающие технологии (пальчиковая гимнастика, физкультминутки, гимнастика для глаз, смена динамических поз, которые включаются в ход занятия).

Формы занятий, методы и приемы обучения и воспитания используются с учетом возрастных особенностей. Активные формы и методы обучения, ставящие учащихся в позицию субъекта деятельности (творческие коллективные и индивидуальные проекты; экскурсии; исследовательские и творческие работы учащихся).

Программа предполагает использование различных форм (комбинированные занятия, занятия-экскурсии, практикумы, беседы и др.) и методов обучения (объяснительно-иллюстративный, репродуктивный, проблемный, частично-поисковый, исследовательский, наглядные в том числе с использованием технологических карт) и воспитания (формирование сознания личности: рассказ, беседа; методы стимулирования и мотивации деятельности и поведения личности: познавательная игра, дискуссия, эмоциональное воздействие, поощрение); метод контроля в воспитании (педагогическое наблюдение, беседа).

Даная программа предусматривает широкое применение информационно-коммуникационных технологий, что позволяет повысить практическую направленность содержания, а также разнообразить формы организации деятельности.

*Примерный алгоритм построения занятия*

1. Организационный момент.
2. Сообщение темы и задач занятия.
3. Повторение и закрепление пройденного материала.
4. Изучение нового материала.

5. Практическая часть.
6. Рефлексия.

## Список литературы

### *Для педагога:*

1. Волохова Е.Д. Ручная художественная вышивка. «Дом – семь «Я»»: Программа экспериментального курса предметной области «Технология». 5-11 классы /Министерство общего и профессионального обучения РФ
2. Дополнительное образование детей: Учеб. пособие для студ. высш. учеб. заведений /Под ред. О. Е. Лебедева. - М.: ВЛАДОС, 2003. - 256 с.
3. Евстегнеева Н.В. Примерных программ по обучению учащихся изготовлению изделий народных художественных промыслов 5-11 классы. Под ред. Н. В. Евстегнеевой. Русская народная вышивка.
4. ЖислейнЙон Техника хардангер//Контент.М. 2015 г.
5. Новая энциклопедия вышивки.- М.: Астрель:АСТ, 2011.-239,[1]с.
6. Пармон Ф.М. Русский народный костюм / Ф.М. Пармон. - М., 1994.
7. Работнова И.П. Тамбовская вышивка // – М.: Госместпромиздат, 1963.
8. Тетерский С. В. Современные требования к программам и учебным планам. // Дополнительное образование. - №10, 2004.
9. Технология: Программы начального и основного общего образования. Под ред. В. Д. Симоненко, рекомендованной МО РФ, 2007 г.

### *Для учащихся:*

1. Глория Вайн 300 эксклюзивных узоров для вышивания- Ростов н/Д:Феникс, 2006.-72 с.
2. Еременко Т. И. Вышивка: Техника. Приемы. Изделия. - М.: АСТ-ПРЕСС, 2000. - 192 с. - (Энциклопедия).
3. Зайцева А.А. Текстильные куклы в исторических костюмах. -Москва: Издательство "Э", 2016.- 64 с.
4. Рукоделие. Вязание. Вышивка. Сб. моделей и рисунков. - М.: ВИС, 1987. - 140 с.
5. Миронова О.В. Народная кукла-2-е изд.-М.: Формат-М, 2017.- 68 с.
6. Леви С. Вышивка бисером и блестками. Новые техники и узоры/ Пер. с англ. В. Ф. Дюбиной. - М.: Мир книги, 2005. - 120 с.
7. Федюшина Н.С. Вышивка. От простого шва к сложному узору. - М.: Профиздат, 1996. - 200 с

### **8. Интернет-источники:**

Волшебный стежок – схемы вышивки, рукоделие [электронный ресурс] [http://vk.com/magic\\_stitch](http://vk.com/magic_stitch).

Лучшее для вас из мира рукоделия[электронный ресурс] <http://vk.com/vrukodelii>.

«EleHANDmade» Креативные идеи и МК[электронный ресурс] <http://vk.com/elehandmade>.

«Идеи для рукоделия»[электронный ресурс] [http://vk.com/idei\\_ruk](http://vk.com/idei_ruk)

Идеи для творчества и подарков своими руками[электронный ресурс]<http://vk.com/public31805219>.

Uniqhand: уникальные вещи (handmade)[электронный ресурс]<http://vk.com/uniqhand>.

Волшебство – идеи творчества и декора, рукоделие[электронный ресурс]<http://vk.com/magicdiy>.



Оценочные материалы  
*Диагностический инструментарий*  
*промежуточный контроль*  
*для учащихся (1 год обучения)*  
*по дополнительной общеразвивающей программе*  
*«Рукодельница»*

**Цель:**

Промежуточный анализ уровня усвоения программного материала по дополнительной общеразвивающей программе «Рукодельница»

**Задачи:**

-определение уровня теоретической подготовки учащихся;  
-выявление степени сформированности практических умений и навыков;  
-соотношение прогнозируемых и реальных результатов образовательной программы.

**Участники:** учащиеся первого года обучения.

**Материально-техническое оснащение занятия:**

- набор конвертов с заданиями;
- набор материалов и инструментов;
- образцы выполнения ручных и работ;
- эскизы вышивок.
- образцы выполнения.

**Условия проведения:**

Промежуточная аттестация учащихся проходит в несколько этапов.

**Первый этап:** тест-опрос,

**Второй этап:** учащимся необходимо определить вышивки по предложенным образцам.

**Третий этап:** выполнение вышивальных стежков на образце.

**Первый этап (тест-опрос)**

**Задание №1.**

1.Перечислите виды ручных работ, основные термины и понятия.

2.К инструментам для вышивки относятся:

- а) Нити;
- б) Наперсток;
- в) Игла.

3.Ткань для вышивки крестом, имеющая сетчатую структуру:

- а) Канва;
- б) Домотканое полотно;
- в) Пасма.

4.Шов «козлик» относится к ручным стежкам ...

- 1. Прямым;
- 2. Крестообразным;

3. Петлеобразным.

Ответ: 2с, 3а, 4б

**Задание №2.**

1. Перечислите основные термины, применяемые для выполнения машинных работ.

2. Расскажите об особенностях влажно-тепловой обработки вышивок.

3. Шов тамбурный относится к ручным стежкам ...

а) Косым;

б) Петельным;

в) Крестообразным.

**Задание №3.**

1. Шов «вперед иголку» выполняют:

а) Слева направо;

б) Справа налево;

в) Снизу вверх.

2. Шов петельный относится к ручным стежкам ...

а) Прямым;

б) Крестообразным;

в) Петельным.

3. Лист бумаги в клетку, на котором с помощью цвета или условных значков нанесен рисунок – это ...

а) План изготовления;

б) Схема для вышивки;

в) Инструкция.

**Задание №4.**

1. Шов «вперед иголку» относится к ручным стежкам:

а) Косым;

б) Прямым;

в) Петельным.

2. Шов «козлик» выполняют ...

а) Справа налево;

б) Сверху вниз;

в) Слева направо.

3. К вышиванию по свободному контуру относятся:

а) Вышивка крестом;

б) Вышивка гладью;

в) Вышивка счетными швами.

**Задание №4.**

1. Перечислите виды ручных работ, основные термины и понятия.

2. В основу атласной глади положена вышивка швом:

а) «Вперед иголку»;

б) «Назад иголку»;

в) Стебельчатый.

3. Какими стежками вышивают штриховую гладь?

- а) Петельные стежки;
- б) Косые стежки;
- в) Прямые стежки.

**Второй этап.**

**Работа по индивидуальным карточкам**

**Карточка №1.**

Способы закрепления нитки на ткани в начале выполнения вышивки.

- А) Несколькими прямыми стежками по линии рисунка.
- Б) Узелком.
- В) Несколькими стежками на одном месте.
- Г) С помощью петли, которая образуется в результате складывания нити вдвое.

**Карточка №2.**

Установите соответствие.

- 1. Стебельчатый
- 2. Тамбурный

- А) Выполняют между двумя параллельными линиями слева направо;
- Б) Состоит из отдельных петель и образует на ткани цепочку;
- В) Напоминает с лицевой стороны шнур, выполняют слева направо;
- Г) Выполняют в виде ровных косых стежков(журналы)

**Карточка №3.**

Определите работы, вышитые счетной гладью



**Карточка №4.**

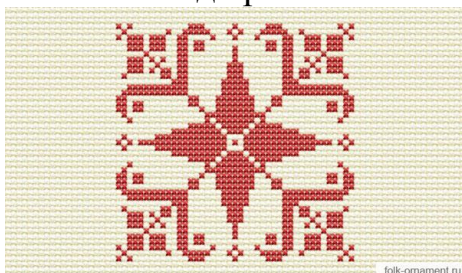
Определите вид вышивки

- а) гладь,
- б) крест,
- в) набор,
- г) гобелен.



**Карточка №5.**

Назовите вид орнамента



- а) ленточный,
- б) сетчатый,
- в) гобеленовый,
- г) розеточный.

**Критерии оценки уровня освоения теоретических знаний по программе «Рукодельница»**

Высокий уровень знаний	На все вопросы были даны четкие и правильные ответы.
Средний уровень знаний	На 1-2 вопроса учащиеся дали неполные ответы.
Низкий уровень знаний	Учащиеся испытывали значительные затруднения при ответе на поставленные вопросы, требовалась помощь педагога.

**Третий этап.**

Выполнение практического задания.

Учащимся необходимо:

- запялить ткань;
- перевести рисунок;
- выбрать вид стежков;
- выполнить вышивку.

**Критерии оценки уровня освоения знаний по программе «Рукодельница»**

**Практический блок**

Высокий уровень знаний, умений и навыков	Технологически правильно были выполнены все этапы. Вышивка выполнена аккуратно, правильно.
--	--

Средний уровень	Недостатки в выполнении. Ошибки.
Низкий уровень	Технологически не правильное выполнение.

**Критерии оценки:**

- 0-2 низкий уровень знаний
- 3-4 средний уровень знаний
- 5-6 высокий уровень знаний

***Диагностический инструментарий  
для учащихся (итоговый контроль)  
по дополнительной общеразвивающей программе  
«Рукодельница»***

**Цель аттестации:**

Анализ уровня усвоения программного материала по дополнительной общеразвивающей программе «Рукодельница».

**Задачи аттестации:**

- определение уровня теоретической подготовки учащихся;
- выявление степени сформированности практических умений и навыков;
- соотношение прогнозируемых и реальных результатов образовательной программы.

**Участники:** учащиеся второго года обучения.

**Материально-техническое оснащение аттестации:**

- набор конвертов с заданиями;
- набор материалов и инструментов;
- эскизы вышивок.
- образцы выполнения.

**Условия проведения:**

Промежуточная аттестация учащихся проходит в несколько этапов.

**Первый этап:** тест-опрос,

**Второй этап** (практическое задание): защита творческого проекта.

**Первый этап.**

**Работа по индивидуальным карточкам**

**Конверт с задания №1.**

1. Швейные изделия отделывают вышивкой:

- а) батик,
- б) мережка,
- в) *ришелье*,
- г) *крест*,
- д) владимирская гладь.

2. В качестве материала для вышивки в технике «крест» используют ткань:

- а) полотняного переплетения,
- б) саржевого переплетения,
- в) сатинового переплетения,
- г) атласного переплетения

**3.** Вышивка крестом относится к:

- а) украшающим швам;
- б) геометрическим швам;
- в) счётным швам,
- г) свободным вышивкам.

**4.** При вышивании счётными швами:

- а) рисунок размечают на лицевой стороне ткани отдельными точками;
- б) размечают все элементы рисунка в полном соответствии с эскизом или схемой;
- в) рисунок не переводят, а вышивают по счёту нитей в соответствии со схемой,
- г) рисунок размечают на изнаночной стороне.

**5.** Шов тамбурный относится к ручным стежкам ...

- Косым;
- Петельным;
- Крестообразным.

### **Конверт с заданием №2.**

**1.** В правильно выполненной вышивке «крест» на изнанке получают ряд:

- а) косых стежков;
- б) прямых и диагональных стежков;
- в) вертикальных и горизонтальных стежков,
- г) *прямых стежков.*

**2.** Изменение масштаба рисунка вышивки можно выполнить с помощью:

- а) *растровой сетки,*
- б) *ксерокса,*
- в) линейки и циркуля,
- г) *кульмана*

**3.** Цветная гладь подразделяется на:

- а) простую,
- б) выпуклую цветную гладь,
- в) белая гладь,
- г) *двустороннюю,*
- д) *художественную,*
- е) косую гладь

**4.** Владимирский верхошов относится к:

- а) *гладьевым швам,*

- б) счетным швам,
- в) гобеленовым швам,
- г) тамбурным швам.

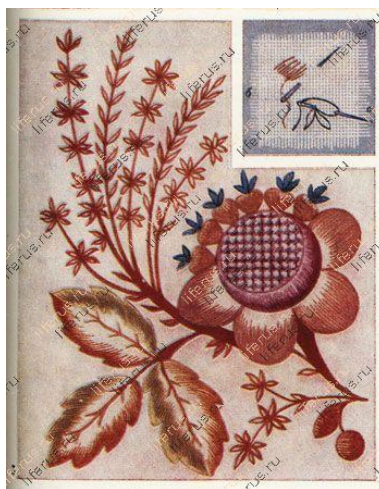
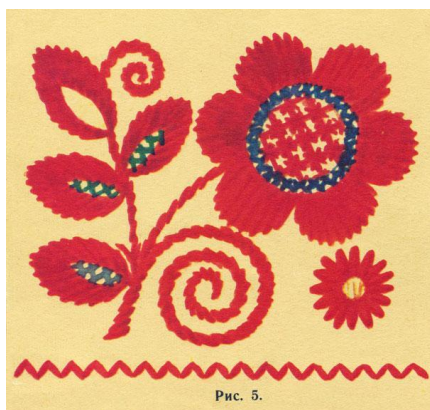
5. В вышивках «владимирскимверхошовом» преобладают орнаменты:

- а) геометрический,
- б) растительный,
- в) меандровый,
- г) розеточный.

6. Определите работы, которые вышиты «владимирскимверхошовом»



А Б



В Г

**Конверт с заданием №3.**

1. Какую ткань использовали для вышивки в старину в России?

- а) Канву;
- б) Домотканое полотно;
- в) Искусственный шелк.

2. Шов петельный выполняют...

- а) Слева направо;

б) Справа налево;

в) Сверху вниз.

3. В России с середины 19 века в поселке Мстера Владимирской области развивается традиционный русский вышивальный промысел:

а) Художественная гладь;

б) Белая гладь;

в) *Атласная гладь.*

4. Пасма – это...

а) Моток нитей;

б) Название шва в вышивке;

в) *Пучок нитей, состоящий из 6 тонких нитей.*

5. Шов косые стежки выполняют...

а) Справа налево;

б) Сверху вниз;

в) *Слева направо.*

#### **Конверт с заданием №4.**

1. В основу шва рококо положен...

а) Прямой стежок;

б) Петля в прикреп;

в) *Стежок «назад иголку»*

2. Что такое вышивка?

а) Ниточное соединение по контуру;

б) Чередование каких-либо элементов в определенной

последовательности;

в) *Один из древнейших видов декоративно-прикладного искусства.*

3. Шов «крест» выполняют:

а) Сверху вниз;

б) *Снизу вверх;*

в) *Слева направо.*

4. Мстерские мастерицы в 1950 годах стали широко использовать вышивальную технику:

а) Атласная гладь;

б) *Цветная владимирская гладь;*

в) Штриховая гладь.

5. Шов французский узелок вышивают:

а) *Справа налево;*

б) *В любом направлении;*

в) *Снизу вверх.*

#### **Конверт с заданием №5.**

1. Другое название шва «назад иголку» - это...

а) Тамбурный;

б) «Козлик»;

в) *«Бекстич».*

2. В основу штриховой глади положена вышивка:

а) *Прямыми стежками;*



- б) Крестиком;
  - в) Тамбурным швом.
3. Назначение шва французский узелок:
- а) *Вышивка по контуру;*
  - б) Вышивка атласной поверхности;
  - в) *Вышивка фактурной «буклированной» поверхности.*
4. При выполнении косых стежков на изнаночной стороне получают:
- а) *Вертикальные стежки;*
  - б) Горизонтальные стежки;
  - в) Косые стежки.
5. Какими стежками вышивают атласную гладь?
- а) Прямые стежки;
  - б) Косые стежки;
  - в) *Стебельчатый шов.*

**Критерии оценки уровня освоения теоретических знаний по программе «Рукодельница» (базовый уровень)**

Высокий уровень знаний	уровень	На все вопросы были даны четкие и правильные ответы.
Средний уровень знаний	уровень	На 1-2 вопроса учащиеся дали неполные ответы.
Низкий уровень знаний	уровень	Учащиеся испытывали значительные затруднения при ответе на поставленные вопросы, требовалась помощь педагога.

**Второй этап.**

На втором этапе учащиеся рассказывают о выполнении творческого проекта. Представляют своё готовое изделие, рассказывают о том, как оно выполнено и отвечают на дополнительные вопросы.

**Критерии оценки уровня освоения знаний по программе «Рукодельница» (базовый уровень) Практический блок**

Высокий уровень знаний, умений и навыков	уровень	Изделие выполнено в соответствии с требованиями. Правильно выполнена вышивка и оформление.
Средний уровень	уровень	Отмечаются незначительные недостатки.

	Отмечаются недостатки.
Низкий уровень	Изделие выполнено технологически неправильно. Низкое качество изделия.

**Критерии оценки:**

0-2 низкий уровень знаний

3-4 средний уровень знаний

5-6 высокий уровень знаний

Приложение 3

**Самооценка успешности учащихся (проектная деятельность)**

**Фамилия, имя** \_\_\_\_\_

	Всегда	Иногда	Редко
Я участвовал (а) в разработке плана работы своей группы			
В ходе работы я выполнял (а) свои обязанности в группе			
Я следовал рекомендациям своего педагога			
Я принимал(а) участие во всех сопроводительных мероприятиях проекта			
Я подобрал (а) нужные рисунки, фотографии к презентации группы			
Я изучил (а) найденные источники информации.			
Я использовал(а) сведения, полученные из источников сети Интернет			
Я участвовал(а) в создании устной защиты презентации			

Приложение 4.

## Глоссарий.

### **Канва**

Сетчатая сквозная хлопчатобумажная, реже льняная ткань из кручёной пряжи, отбеленная или подкрашенная, сильно аппретированная. Вырабатывается полотняным или перевивочным переплетением. Применяется как основа или трафарет для вышивания.

### **Канитель (*от фр. cannette*)**

Тонкая металлическая (обычно золотая или серебряная) нить в виде винтовой спирали. В современных нарядных тканях чаще всего используют плоские разрезные нити из алюминиевой фольги, например люрекс.

### **Карта цветов мулине Gamma**

Таблица в которой нитки мулине представлены названием, цветовой картинкой и определённым номером. Существуют сводные таблицы мулине, в которых сведены номера, закреплённые за каждым цветом разными производителями.

### **Каунт (*от англ. count — номер*)**

Цифры после названия канвы, показывающие количество «квадратиков» (для канвы Aida Gamma) или нитей (для evenweave) на один дюйм (2.54 см). Чтобы понять, сколько «квадратиков» или нитей будет в 10 см, нужно номер канвы разделить на 2.54 и умножить на 10. Расчёт для канвы Gamma K04 Aida №14:  $(14 / 2.54) \times 10 \sim 55$  клеточек на 10 см. Чем больше номер канвы, тем мельче клеточки, и тем плотнее сам материал.

### **Ковровая техника вышивания крючком**

Вышивка на вишиловой канве Gamma K02, которая выполняется специальным крючком. С его помощью через переплетения канвы Gamma протягиваются отрезки шерстяной или акриловой пряжи и завязываются в узелки.

### **Лонгстич (*от англ. longstitch — длинный стежок*)**

Это название носят и отдельные стежки и техника вышивания. Лонг стич (longstitch) — стежок, который используется на ряду с бэкстичем для оформления вышивки, обводки контуров. Техника лонгстич — это разновидность счётной глади. Выполняется на канве или ткани равномерного переплетения по нанесённому контуру рисунка. Внутри контура ткань равномерно заполняется длинными стежками вертикального или горизонтального направления.

### **Меланж**

Нить, в которой цвет плавно перетекает из одного в другой. При окрасе нити цвет используется только один, но по всей длине варьируется его интенсивность, от светлого к тёмному.

### **Мережка**

Сквозная узорчатая прошивка на ткани, сделанная посредством выдергивания поперечных ниток. Она выполняется нитями в тон ткани по продернутым нитям и позволяет получить восхитительные ажурные дорожки разной ширины и формы.

### **Мерсеризация**

Названо от имени английского изобретателя Дж. Мерсера. Обработка хлопчатобумажных тканей, ниток и, в частности, мулине Gamma специальным раствором с целью придания им блеска, повышения способности окрашиваться и увеличения прочности.

### **Металлик**

Металлизированные нитки для вышивания и рукоделия, придают вышивке особую красоту и выразительность. Особенной популярностью среди вышивальщиц и дизайнеров пользуются металлизированные нитки Gamma.

### **Мулине (*от фр. moulinet*)**

Появились они благодаря компании DMC, которая в конце XIX века запатентовала новый вид хлопковых, не линяющих ниток для вышивания, дав им название мулине. Позднее и другие компании стали называть нити для вышивания именно этим термином. На сегодня самой популярной российской маркой мулине является мулине Gamma.

### **Несчётный крест**

Техника вышивания по контурам, заранее нанесённым на ткань.

### **Пасма**

Пучок из шести ниточек мулине Gamma.

### **Паспарту (*фр. passe-partout*)**

Кусок картона или бумаги с вырезанным в его середине четырёхугольным, овальным или круглым отверстием, род рамки, в которую вставляют вышивку.

### **Петельный шов**

В основе петельных швов лежит простая цепочка. Ее можно выполнять с различными вариациями толстой или тонкой нитью. Все швы этой группы состоят из петель, закрепленных короткими стежками. Их используют как для вышивки контуров, так и для заполнения внутренней части узора. При заполнении внутреннего пространства вышивают ряды цепочек в одинаковом направлении.



### **Печатный крест**

Техника вышивания по рисунку, полностью напечатанному крестиками на ткани.

### **Плоская гладь**

Разновидность двухсторонней глади, при которой стежки плотно укладываются друг к другу.

### **Полукрест**

Техника вышивания, которая используется как самостоятельный шов для заполнения фона, для создания пространства в картине, для обозначения тени предмета.



### **Прорезная гладь**

Сквозная вышивка, для которой характерны проколотые или прорезанные в ткани отверстия разной формы и размера, обшитые гладьевым валиком или петельным швом.

### **Пяльцы**

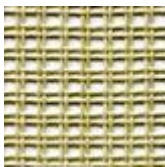
Инструмент для рукоделия в форме рамы или на подставке, на который туго натянута ткань для вышивания.

### **Расclinка**

Ряд приёмов для придания вышивке нужной формы. Чаще всего для этого достаточно стирки и утюжки. Если при работе канва Gamma или ткань для вышивания сильно деформировались, то поверхности изделия необходимо слегка сбрызнуть водой и разгладить без применения утюга.

### **Страмин**

Наиболее крупная (27 клеток на 10 см), сетчатая, жесткая канва Gamma K06, которую используют для вышивания гобеленов, ковров, подушек и т.п.



### Схема для вышивания

Разбитое на цветные или символьные квадратики изображение, по которому выполняется вышивка. Обычно в наборы для вышивания входит цветная или черно-белая схема, отдельно печатается схема со стежками бэкстич. Иногда схема может наноситься сразу на канву. Схемы входят в наборы для вышивания, а также могут продаваться отдельно.

### Счётный крест

Вышивка по канве или ткани равномерного переплетения без нанесённого рисунка.

### Теневая гладь

Разновидность глади. Выполняют ее косою или прямой гладью с «настилом» или без него нитками одного цвета, но нескольких тонов (2-3, от светлого тона до темного). В одноцветной теневой глади цветовой эффект образуется за счет разного направления стежков и различного отражения света от вышитой поверхности. Для теневой глади лучше использовать блестящие шёлковые нитки или мулине Gamma. Натяжение ниток не тугое, верхней нитки слабее нижней, чтобы на лицевой стороне изделия не было видно следов нижней нитки.

### Удаляемая канва (накладная канва)

Канва Gamma K06, с помощью которой можно перенести узоры крестиком на ткань, не предназначенную для таких вышивок, например на блузку, рубашку, занавески, скатерти, украсить детскую одежду или любимые джинсы. Удаляемая канва накладывается на ткань, а по завершении вышивки нити канвы выдёргиваются или растворяются.

### Французский узелок

Стежок, которым вышивают уже по готовой работе мелкие детали. Например, узелками можно вышить середину цветов, создавая тем самым эффект тычинок. Величина узелка зависит от количества витков нитки или ленты вокруг иголки.



### Хардангер (*hardanger*)

Техника вышивки хардангер (названа по имени фьорда на севере Норвегии) – современный вариант старинной скандинавской техники строчевой вышивки. История возникновения данного рода вышивки до сих пор неясна. Но вероятно, что вышивка Хардангер создавалась как имитация кружева, которое было популярно в 1600-ых и 1700-ых в Европе. Так же Хардангер - ткань для вышивания. см. Hardanger

Шов «вперёд иголку»

Шов выполняется стежками разной длины справа налево. Длина стежков, частота и расстояние между ними зависят от назначения шва.



Вышивка гладью.

### Счетная

гладь.

Выполняется по счету нитей ткани. Этот вид глади используется как самостоятельно, так и в качестве дополнения к вышивкам другой техникой, мережкам, строчевым вышивкам. Счетная гладь вышивается нитями в тон ткани и контрастными.

### **Вышивка счетной прямой гладью**

При этой вышивке стежки располагаются параллельно нитям ткани – основы или утка. Каждый стежок отстоит от предыдущего на одну нить ткани

Рабочая нить, сделав стежок, возвращается обратно, игла вкалывается рядом с проложенным стежком, пропустив одну нить ткани.

### **Вышивка счетной косой гладью**

Называется так потому, что стежки ее идут под углом к нитям основы и утка ткани).

Узоры, вышитые косой гладью, имеют светотеневой эффект..

К счетной глади можно также отнести русские атласники и украинские рушниковые швы

Они представляют собой сочетание прямой и косой глади, набора, росписи, креста и других простых швов и используются для заполнения отдельных элементов рисунка, в основном растительного характера.

### **Вышивка белой гладью**

В отличие от счетной белая гладь шьется по нанесенному на ткань рисунку, с настилом или без него. Развитие искусства вышивки белой гладью относится к XIX веку; наибольшее распространение она получила во Владимирской и Ивановской областях.

Белая гладь - техника вышивание белыми нитками на тонкой ткани - батисте, маркизете.

Обычно такой вид вышивки сочетается с узелками, дырочками стягами, мережками, подстильной гладью и другими видами дополнительного шитья.

Узоры для вышивки картин белой гладью состояются из растительных мотивов в виде

букетов, гирлянд. Контур переведенного на ткань рисунка прометывают частыми

стежками швом «вперед иголку». Затем выполняют настил крупными стежками в

направлении, противоположном будущим стежкам глади. Чем больше стежков настила,

тем более выпуклой будет вышивка. Шов белой глади имеет очень много разновидностей:

«строчечка», «стебельчатый шов», «валик», «узелки», «пышечка», «листик», «лапочка»,

«резной листик» и др.

### **Вышивка прорезной гладью**

Ажурная однотонная вышивка, применяемая для отделки тонких блузок, воротничков, белья, платочков. Рисунки образуются из круглых и овальных дырочек в виде

многолепестковых цветов, листьев, цепочек. В процессе вышивания прорезная гладь сочетается с белой.

Техника исполнения вышивки прорезной гладью имеет несколько разновидностей: «мелкие дырочки», «калачик», «листик», или «лодочка», «сцепнушка»

Мелкие дырочки прокалываются проколкой и обшиваются гладью без предварительной наметки. Игла с рабочей нитью выходит с изнанки из прокола, а с лицевой стороны

вкалывается в ткань. Получается узкий шов «закрутка».

Для вышивки калачика внутри будущего отверстия делают два перекрещивающихся

разреза. Вышивают калачик по предварительному настилу зашивая одновременно со

стежками глади кусочки подрезанной ткани. При шитье лодочкой ткань разрезают по

средней линии формы. В процессе вышивки обе половинки разрезанной ткани забирают в шов.

Выполняя вышивку сцепнушкой, вначале прокалывают среднюю дырочку, затем

остальные пять. После этого, начиная со средней дырочки, последовательно обшивают их

без наметки. При этом одновременно обшивают полоски ткани, расположенные между

дырочками. Чтобы вышивка была красивой, надо регулировать натяжение рабочей нити.

### **Вышивка декоративной гладью**

Рисунки декоративной глади носят плоскостной характер. При вышивании отдельные элементы выполняются нитями одного или нескольких цветов без теневых переходов.

Нити для шитья берут ярких цветов, толстые, слабого кручения: мулине в 6 сложений, ирис, шерсть, гарус.

Вышивальные узоры для этого вида глади применяются преимущественно растительного характера. Шьется декоративная гладь без настила. Можно заполнять всю плоскость отдельного элемента рисунка или только контур. Стежки глади располагают по форме мотива: в лепестках цветка - от края к центру, в листьях - к середине, по направлению жилок

Крупные листья полностью не зашивают. Стежки выполняют разной длины, среднюю жилку-стебельчатым швом. Травку вышивают стебельчатым швом и петельками в прикреп или одиночными стежками. Дополнительно изделие расшивают декоративными швами - козликом, стебельчатым, петельным, узелками. Декоративной гладью лучше вышивать нл плотных тканях.

### **Вышивка односторонней гладью**

В односторонней глади плотным настилом покрыта лицевая поверхность вышивки. Здесь будет рассмотрена только гладь, выполняемая атласными швами.

### **Вышивка верхошовом**

Прием вышивки, в котором стежки на лицевой стороне лежат плотно, а на изнанке по контуру рисунка получают небольшие переходы в виде пунктирных линий.

Иногда верхошов сочетается с тамбуром. Любят этот вид вышивки в Курской и особенно во Владимирской области. Здесь верхошов сочетается с накладными сетками и счетной гладью и называется владимирскими швами.

Задача вышивальщицы - расположить стежки глади по форме мотива, а сердцевинны крупных цветов и листьев заполнить счетной гладью в виде зигзагов, ромбов и других фигур и накладными сетками. Выполняя сетку вышивальщица сначала прокладывает редкие длинные вертикальные стежки от одного края мотива до другого, а затем все горизонтальные. Места пересечения стежков прикрепляют к ткани по-разному: крестом, косым стежком, лапчочкой. Основной узор всегда дополняется декоративными полосками, вышитыми козликом, кисточкой.

Владимирские швы вышиваются толстыми нитками, преимущественно красного цвета с небольшими добавлениями черного, желтого, зеленого, синего либо синего и коричневого цветов.

### **Вышивание русской гладью**

Вышивается всегда белыми нитками на сером, кремовом или белом полотне. Стежки всему рисунку должны лежать в одном направлении - горизонтально или вертикально.

Русская гладь выполняется швом "вперед иголку" по прямой нити ткани. Иглу пропускают на 10-15 нитей ткани по лицевой стороне и на 1-2 нити по изнанке. Следующий ряд стежков выполняют выше или ниже через одну нить ткани, вкалывая иглу около середины соседнего стежка предыдущего ряда. По всему полю вышиваемой фигуры прикреплять стежки к ткани следует равномерно. Узоры вышитые русской гладью, украшаются накладными или выдернутыми сетками, стебельчатым швом.

### **Вышивание атласной гладью**

Называется так потому, что направление стежков имеет сходство с направлением нитей в атласной ткани. При вышивке стежки одного элемента рисунка располагают рядами так, чтобы они своими концами заходили за стежки соседних рядов. На изнаночной стороне получают маленькие беспорядочные стежки.

При вышивании атласной гладью растительного орнамента направление стежков должно соответствовать очертанию узора, то есть листья вышивают от середины к краям, а лепестки цветов покрывают в направлении жилок.

### **Вышивание художественной гладью с вливанием тонов**

Обычно применяется для вышивания цветов. Переходя постепенно от одного цвета ниток к другому, можно добиться требуемого тона и оттенка. Слияние тонов достигается за счет разной длины стежков. Для вышивания художественной гладью необходимо иметь

большую палитру цветов ниток, ведь часто в одном цветке сочетается 10 и больше оттенков.

### **Вышивание подстильной или подъемной гладью**

Применяется как самостоятельно, так и в качестве дополнения к белой глади. Выполняется на прозрачных тканях. Плотный настил (подстил) в этой вышивке делают не с лицевой, а с изнаночной стороны, благодаря чему создается впечатление, будто снизу подшита другая ткань. Настил выполняют швом «козлик» так, что на лицевой стороне по контуру рисунка образуются короткие стежки, а на изнаночной - перекрещивающиеся в виде восьмерки. Чем больше перекрещивать подстил, тем четче получается просвечивающийся на ткани узор вышивки.

### **Вышивка низью** - это разновидность **занизывания**:

Узоры, выполненные в этой технике, строятся из параллельных горизонтальных или вертикальных стежков, проложенных от одного края рисунка к другому. Набор применяется как самостоятельно, так и в крупных вышивках для заполнения фигур. Особенности низиэто то, что вышивается с изнаночной стороны вышивки, вертикально по ширине узора. Лицевая сторона узора — это изнанка вышивки

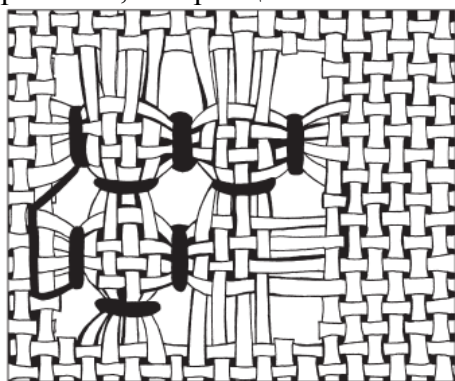
Низь выполняется справа налево стежками по всей ширине узора. Рабочую нить закрепляют петлей на одной нити ткани справа, снизу, возле начала образца. И снизу вверх выполняют первый ряд узора. Характерно для этого шва то, что на иголку подхватывают и пропускают, выполняя стежки, нечетное количество нитей ткани

**Стяги** – это сетка, в которой нити ткани стягивают определенным образом, создавая узор. Нити при этом не выдергивают, как в мережках или сетках, или же выдергивают минимальное их количество.

Стяги осуществляют только на тканях, нити которых легко раздвигаются и стягиваются, например на батисте, маркизете, льняном полотне, креп жоржете.

Прошивают контур детали и прокладывают 2-3 стежка около простроченного контура, стягивая несколько нитей ткани.

Переходят к следующему участку в зависимости от рисунка стяга. Рисунки могут быть разными, но принцип выполнения стягов всегда одинаков.



Источники:

<http://myhobby.net/publ/37-1-0-37>



**Календарный учебный график  
(1 год обучения)**

№ п/п	Месяц	Форма занятия	Кол-во часов	Тема занятия	Форма контроля
1.	сентябрь	Занятие-путешествие	2	<b>Вводное занятие</b>	вводный контроль (тестирование)
2.		Занятие-лекция	2	Азбука вышивальщицы	Зачёт
3		Комбинированное	2	Классификация материалов для вышивки	Тестирование, анализ педагога по результатам практической работы
4		Занятие-практикум	2	Техника выполнения шва «вперед иголку»	Тестирование, анализ педагога по результатам практической работы
5		Комбинированное	2	Техника выполнения шва «вперед иголку»	Тестирование, анализ педагога по результатам практической работы
6		Занятие-практикум	2	Техника выполнения шва «вперед иголку»	Тестирование, анализ педагога по результатам практической работы
7.		Комбинированное	2	Техника выполнения шва «вперед иголку»	Тестирование, анализ педагога по результатам практической работы
8		Комбинированное Занятие-практикум	2	Техника выполнения шва «строчка»	Тестирование, анализ педагога по результатам практической работы.
9.	октябрь	Комбинированное	2	Техника выполнения шва «строчка»	Тестирование, анализ педагога по результатам практической работы.

10.		Занятие-практикум	2	Техника выполнения шва «строчка»	Тестирование, анализ педагога по результатам практической работы.
11		Комбинированное	2	Техника выполнения шва «строчка»	Тестирование, анализ педагога по результатам практической работы.
12		Комбинированное Занятие-практикум	2	Техника выполнения шва «стебельчатый»	Тестирование, анализ педагога по результатам практической работы
13	дек	Занятие-практикум	2	Техника выполнения шва «стебельчатый»	Тестирование, анализ педагога по результатам практической работы.
14.		Занятие-практикум	2	. Техника выполнения шва «стебельчатый»	Тестирование, анализ педагога по результатам практической работы.
15.		Занятие-практикум	2	Техника выполнения шва «стебельчатый»	Тематические кроссворды. Совместный анализ и самоанализ работ.
16.		Занятие-практикум	2	Техника выполнения шва «тамбурный»	Тематические кроссворды. Совместный анализ и самоанализ работ.
17.	ноябрь	Занятие-практикум	2	Техника выполнения шва «тамбурный»	Тематические кроссворды. Совместный анализ и самоанализ работ.
18		Занятие-практикум	2	Техника выполнения шва «тамбурный»	Анализ педагога по результатам практической деятельности
19		Комбинированное	2	Техника выполнения шва «тамбурный»	Анализ педагога по результатам практической деятельности
20		Занятие-практикум.	2	Техника выполнения шва «тамбурный»	Анализ педагога по результатам практической деятельности

21		Комбинированное	2	Техника выполнения шва «тамбурный»	Анализ педагога по результатам практической деятельности
22		Занятие-практикум	2	Техника выполнения шва «тамбурный»	Анализ педагога по результатам практической деятельности
23		Занятие-практикум	2	Техника выполнения шва «тамбурный»	Анализ педагога по результатам практической деятельности
24		Занятие-практикум.	2	Техника выполнения шва «тамбурный»	Анализ педагога по результатам практической деятельности
25	декабрь	Комбинированное	2	Техника выполнения шва «тамбурный»	Анализ педагога по результатам практической деятельности
26		Занятие-практикум	2	Техника выполнения шва «петельный».	Анализ педагога по результатам практической деятельности
27		Занятие-практикум	2	Техника выполнения шва «петельный».	Анализ педагога по результатам практической деятельности
28		Занятие-практикум	2	Техника выполнения шва «петельный».	Анализ педагога по результатам практической деятельности
29		Занятие-практикум.	2	Техника выполнения швов: «петля в прикреп», узелки «рококо», шов «козлик», полупетля.	Анализ педагога по результатам практической деятельности
30		Комбинированное	2	Техника выполнения швов: «петля в прикреп», узелки «рококо», шов «козлик», полупетля.	Анализ педагога по результатам практической деятельности
31		Комбинированное	2	Техника выполнения швов: «петля в прикреп»,	Анализ педагога по результатам практической деятельности

				узелки «рококо», шов «козлик», полупетля.	
32.	январь	Занятие-практикум	2	Техника выполнения швов: «петля в прикреп», узелки «рококо», шов «козлик», полупетля.	Совместный анализ и самоанализ работ.
33.		Занятие-практикум	2	Техника выполнения швов: «петля в прикреп», узелки «рококо», шов «козлик», полупетля.	Совместный анализ и самоанализ работ.
34.		Комбинированное	2	Техника выполнения швов: «петля в прикреп», узелки «рококо», шов «козлик», полупетля.	Совместный анализ и самоанализ работ.
35.		Занятие-практикум	2	Техника выполнения швов: «петля в прикреп», узелки «рококо», шов «козлик», полупетля.	Совместный анализ и самоанализ работ.
36		Занятие-практикум	2	Техника выполнения швов: «петля в прикреп», узелки «рококо», шов «козлик», полупетля.	Совместный анализ и самоанализ работ.
37		Занятие-практикум	2	Техника выполнения шва двухсторонняя цветная гладь	Совместный анализ и самоанализ работ.
38	февраль	Занятие-практикум	2	Техника выполнения шва	Совместный анализ и самоанализ работ.

				двухсторонняя цветная гладь	
39		Занятие-практикум	2	Техника выполнения шва двухсторонняя цветная гладь	Совместный анализ и самоанализ работ.
40		Занятие-практикум	2	Техника выполнения шва двухсторонняя цветная гладь	Совместный анализ и самоанализ работ.
41		Занятие-практикум	2	Техника выполнения шва двухсторонняя цветная гладь	Совместный анализ и самоанализ работ.
42		Комбинированное	2	Техника выполнения шва односторонняя гладь («верхошов»)	Совместный анализ и самоанализ работ.
43		Занятие-практикум	2	Техника выполнения шва односторонняя гладь («верхошов»)	Совместный анализ и самоанализ работ.
44		Занятие-практикум	2	Техника выполнения шва односторонняя гладь («верхошов»)	Совместный анализ и самоанализ работ.
45		Занятие-практикум	2	Техника выполнения шва односторонняя гладь («верхошов»)	Совместный анализ и самоанализ работ.
46	март	Комбинированное	2	Техника выполнения шва односторонняя гладь («верхошов»)	Совместный анализ и самоанализ работ.
47		Занятие-практикум	2	Техника выполнения шва односторонняя гладь	Совместный анализ и самоанализ работ.

				(«Верхошов»)	
48		Занятие-практикум	2	Техника выполнения шва односторонняя гладь («Верхошов»)	Совместный анализ и самоанализ работ.
49		Занятие-практикум	2	Техника выполнения шва односторонняя гладь («Верхошов»)	Совместный анализ и самоанализ работ.
50		Занятие-практикум	2	Устройство и правила работы на швейной машине.	Совместный анализ и самоанализ работ.
51		Занятие-практикум	2	Виды машинных швов и строчек.	Совместный анализ и самоанализ работ.
52		Занятие-практикум	2	Виды машинных швов и строчек.	Совместный анализ и самоанализ работ.
53		Комбинированное	2	Виды машинных швов и строчек.	Совместный анализ и самоанализ работ.
54	апрель	Занятие-практикум	2	Виды машинных швов и строчек.	Совместный анализ и самоанализ работ.
55		Занятие-практикум	2	Особенности кроя и отделки народного костюма Тамбовской губернии..	Анализ педагога с привлечением детей
56		Занятие-практикум	2	Приемы изготовления текстильной куклы в народном костюме.	Анализ педагога с привлечением детей
57		Занятие-практикум	2	Приемы изготовления текстильной куклы в народном костюме	Анализ педагога с привлечением детей
58		Занятие-практикум	2	Приёмы украшения праздничной народной одежды.	Анализ педагога с привлечением детей

59		Занятие-практикум	2	Приёмы украшения праздничной народной одежды.	Анализ педагога с привлечением детей
60		Занятие-практикум	2	Приёмы украшения праздничной народной одежды.	Анализ педагога с привлечением детей
61		Занятие-практикум	2	Приёмы украшения праздничной народной одежды.	Анализ педагога с привлечением детей
62	май	Занятие-практикум	2	Приёмы украшения праздничной народной одежды.	Анализ педагога с привлечением детей
63		Занятие-практикум	2	Приёмы украшения праздничной народной одежды.	Анализ педагога с привлечением детей
64		Занятие-практикум	2	Проектная деятельность	Анализ педагога с привлечением детей
65		Занятие-практикум	2	Проектная деятельность	Анализ педагога с привлечением детей
66		Занятие-практикум	2	Проектная деятельность.	Анализ педагога с привлечением детей
67		Занятие-практикум	2	Проектная деятельность.	Защита проекта
68		Занятие-практикум	2	Проектная деятельность	Защита проекта
69		Занятие-практикум	2	Проектная деятельность	Защита проекта
70		Занятие-практикум	2	Проектная деятельность	Защита проекта
71		Занятие-практикум	2	Проектная деятельность	Защита проекта
72		Занятие-практикум	2	Итоговое занятие.	Промежуточная аттестация
				<b>Итого 144 ч</b>	

**Календарный учебный график  
(2 год обучения)**

№ п/п	Месяц	Форма занятия	Кол-во часов	Тема занятия	Форма контроля
1.	сентябрь	Занятие-путешествие	2	<b>Вводное занятие</b>	вводный контроль (тестирование)
2.		Занятие-лекция	2	Основные центры распространения счётных вышивок в России.	Зачёт
3		Комбинированное	2	Региональные особенности орнамента, техники исполнения, колорита.	Тестирование, анализ педагога по результатам практической работы
4		Занятие-практикум	2	Техника выполнения двухсторонней счетной глади.	Тестирование, анализ педагога по результатам практической работы
5		Комбинированное	2	Техника выполнения двухсторонней счетной глади.	Тестирование, анализ педагога по результатам практической работы
6		Занятие-практикум	2	Техника выполнения двухсторонней счетной глади.	Тестирование, анализ педагога по результатам практической работы
7.		Комбинированное	2	Техника выполнения двухсторонней счетной глади.	Тестирование, анализ педагога по результатам практической работы
8		Комбинированное Занятие-практикум	2	Техника выполнения двухсторонней счетной глади.	Тестирование, анализ педагога по результатам практической работы.
9.	октябрь	Комбинированное	2	Техника выполнения шва «роспись».	Тестирование, анализ педагога по результатам практической работы.
10.		Занятие-практикум	2	Техника выполнения шва «роспись».	Тестирование, анализ педагога



					по результатам практической работы.
11		Комбинированное	2	Техника выполнения шва «роспись».	Тестирование, анализ педагога по результатам практической работы.
12		Комбинированное Занятие-практикум	2	Техника выполнения шва «роспись».	Тестирование, анализ педагога по результатам практической работы
13	дек	Занятие-практикум	2	Техника выполнения шва «роспись».	Тестирование, анализ педагога по результатам практической работы.
14.		Занятие-практикум	2	Техника выполнения шва «крест».	Тестирование, анализ педагога по результатам практической работы.
15.		Занятие-практикум	2	Техника выполнения шва «крест».	Тематические кроссворды. Совместный анализ и самоанализ работ.
16.		Занятие-практикум	2	Техника выполнения шва «крест».	Тематические кроссворды. Совместный анализ и самоанализ работ.
17.	ноябрь	Занятие-практикум	2	Техника выполнения шва «крест».	Тематические кроссворды. Совместный анализ и самоанализ работ.
18		Занятие-практикум	2	Техника выполнения шва «крест».	Анализ педагога по результатам практической деятельности
19		Комбинированное	2	Техника выполнения шва «двусторонний крест».	Анализ педагога по результатам практической деятельности

20		Занятие-практикум.	2	Техника выполнения шва «двусторонний крест».	Анализ педагога по результатам практической деятельности
21		Комбинированное	2	Техника выполнения шва «двусторонний крест».	Анализ педагога по результатам практической деятельности
22		Занятие-практикум	2	Техника выполнения шва «двусторонний крест».	Анализ педагога по результатам практической деятельности
23		Занятие-практикум	2	Техника выполнения шва «двусторонний крест».	Анализ педагога по результатам практической деятельности
24		Занятие-практикум.	2	Техника выполнения шва счетная гладь, косая гладь.	Анализ педагога по результатам практической деятельности
25	декабрь	Комбинированное	2	Техника выполнения шва счетная гладь, косая гладь.	Анализ педагога по результатам практической деятельности
26		Занятие-практикум	2	Техника выполнения шва счетная гладь, косая гладь.	Анализ педагога по результатам практической деятельности
27		Занятие-практикум	2	Техника выполнения шва счетная гладь, косая гладь.	Анализ педагога по результатам практической деятельности
28		Занятие-практикум	2	Техника выполнения шва счетная гладь, косая гладь.	Анализ педагога по результатам практической деятельности
29		Занятие-практикум.	2	Техника выполнения шва набор.	Анализ педагога по результатам практической деятельности
30		Комбинированное	2	Техника выполнения шва набор.	Анализ педагога по результатам практической деятельности
31		Комбинированное	2	Техника выполнения шва набор.	Анализ педагога по результатам практической деятельности
32.	январь	Занятие-практикум	2	Техника выполнения шва набор.	Совместный анализ и самоанализ работ.

33.		Занятие-практикум	2	Техника выполнения шва набор.	Совместный анализ и самоанализ работ.
34.		Комбинированное	2	Техника выполнения шва «тамбовский крест».	Совместный анализ и самоанализ работ.
35.		Занятие-практикум	2	Техника выполнения шва «тамбовский крест».	Совместный анализ и самоанализ работ.
36		Занятие-практикум	2	Техника выполнения шва «тамбовский крест».	Совместный анализ и самоанализ работ.
37		Занятие-практикум	2	Техника выполнения шва «тамбовский крест».	Совместный анализ и самоанализ работ.
38	февраль	Занятие-практикум	2	Техника выполнения шва «тамбовский крест».	Совместный анализ и самоанализ работ.
39		Занятие-практикум	2	Техника выполнения шва «тамбовский крест».	Совместный анализ и самоанализ работ.
40		Занятие-практикум	2	Техника выполнения шва «тамбовский крест».	Совместный анализ и самоанализ работ.
41		Занятие-практикум	2	Техника выполнения шва «тамбовский крест».	Совместный анализ и самоанализ работ.
42		Комбинированное	2	Техника выполнения шва «тамбовский крест».	Совместный анализ и самоанализ работ.
43		Занятие-практикум	2	Техники лоскутного шитья	Анализ педагога с привлечением детей
44		Занятие-практикум	2	Техники лоскутного шитья	Анализ педагога с привлечением детей
45		Занятие-практикум	2	Техники лоскутного шитья	Анализ педагога с привлечением детей
46	март	Комбинированное	2	Техники лоскутного шитья	Анализ педагога с привлечением детей

47		Занятие-практикум	2	Техники лоскутного шитья	Анализ педагога с привлечением детей
48		Занятие-практикум	2	Техники лоскутного шитья	Анализ педагога с привлечением детей
49		Занятие-практикум	2	Техники лоскутного шитья	Анализ педагога с привлечением детей
50		Занятие-практикум	2	Техники лоскутного шитья	Совместный анализ и самоанализ работ.
51		Занятие-практикум	2	Способы интеграции вышивки в текстильных изделиях	Анализ педагога с привлечением детей
52		Занятие-практикум	2	Способы интеграции вышивки в текстильных изделиях	Анализ педагога с привлечением детей
53		Комбинированное	2	Способы интеграции вышивки в текстильных изделиях	Анализ педагога с привлечением детей
54	апрель	Занятие-практикум	2	Способы интеграции вышивки в текстильных изделиях	Анализ педагога с привлечением детей
55		Занятие-практикум	2	Способы интеграции вышивки в текстильных изделиях	Анализ педагога с привлечением детей
56		Занятие-практикум	2	Способы интеграции вышивки в текстильных изделиях	Анализ педагога с привлечением детей
57		Занятие-практикум	2	Способы интеграции вышивки в текстильных изделиях	Анализ педагога с привлечением детей
58		Занятие-практикум	2	Творческий проект.	Анализ педагога с привлечением детей
59		Занятие-практикум	2	Творческий проект.	Анализ педагога с привлечением детей
60		Занятие-практикум	2	Творческий проект.	Анализ педагога с привлечением детей
61		Занятие-практикум	2	Творческий проект.	Анализ педагога с привлечением детей
62	май	Занятие-практикум	2	Творческий проект.	Анализ педагога с привлечением детей
63		Занятие-практикум	2	Творческий проект.	Анализ педагога с привлечением детей

64		Занятие-практикум	2	Творческий проект.	Анализ педагога с привлечением детей
65		Занятие-практикум	2	Творческий проект.	Анализ педагога с привлечением детей
66		Занятие-практикум	2	Творческий проект.	Анализ педагога с привлечением детей
67		Занятие-практикум	2	Творческий проект.	Анализ педагога с привлечением детей
68		Занятие-практикум	2	Творческий проект.	Защита проекта
69		Занятие-практикум	2	Творческий проект.	Защита проекта
70		Занятие-практикум	2	Творческий проект.	Защита проекта
71		Занятие-практикум	2	Творческий проект.	Защита проекта
72		Занятие-практикум	2	Итоговое занятие.	Итоговый контроль
				<b>Итого 144 ч</b>	

**Индивидуальный образовательный маршрут  
для обучающегося 7 класса надомного обучения с легкой и  
умеренной умственной отсталостью  
(интеллектуальными нарушениями)**

Автор - составитель:  
Казина Марина Витальевна  
педагог дополнительного  
образования

## **1.1 Пояснительная записка**

Индивидуальный образовательный маршрут предназначен для обучающихся с лёгкой степенью умственной отсталости (интеллектуальными нарушениями).

Модернизация содержания образования, внедрение Федерального государственного образовательного стандарта образования для обучающихся с умственной отсталостью (интеллектуальными нарушениями) требуют обеспечить качество и доступность дополнительного образования каждым школьником с ограниченными возможностями здоровья. Принципы отбора содержания с возрастными и индивидуальными (в зависимости от степени выраженности и структуры дефекта) особенностями развития обучающихся.

***Цель реализации программы:*** содействовать формированию у учащихся умений и навыков по художественной вышивке и развитию творческих способностей в соответствии с его индивидуальными психофизическими возможностями здоровья.

### **Задачи обучения:**

#### **Обучающие:**

- познакомить учащихся с историей развития вышивки, с использованием вышивки в народной одежде;
- обучить основным технологическим приёмам вышивки;
- познакомить с правилами техники безопасности при работе с тканью, колющими и режущими инструментами (ножницы, швейная игла);
- научить приемам свободной вышивки по рисованному контуру;

#### **Развивающие:**

- пробудить интерес к искусству вышивки;
- способствовать развитию творческой активности через индивидуальное раскрытие творческих способностей каждого ребёнка;
- создать условия для самореализации ребенка, поддерживать нестандартные способы решения проблемных задач;
- способствовать формированию художественного вкуса, изобретательности, пространственного воображения, художественного конструирования.

#### **Воспитательные:**

- воспитывать трудолюбие, аккуратность;
- содействовать формированию любви и уважения к традициям родного края.

### ***Объём и срок освоения программы***

Срок реализации программы 1 год - 34 часа.

### ***Форма обучения очная.***

По 1 академическому часу в день 1 раз в неделю. Продолжительность академического часа – 45 минут.

### 1.3 УЧЕБНЫЙ ПЛАН

№ п\п	Наименование раздела, темы	Количество часов			Формы аттестации, контроля.
		всего	теория	практика	
	Вводное занятие.	2	1	1	Анализ педагога по результатам практической работы
1	Азбука вышивальщицы	2	1	1	
2	Приемы свободной вышивки по рисованному контуру	28	5	15	Анализ педагога по результатам практической работы
2.1	Классификация материалов для вышивки	2	2		
2.2	Техника выполнения шва «вперед иголку»	6	1	5	
2.3	Техника выполнения шва «строчка»	4	1	3	
2.4	Техника выполнения шва «стебельчатый»	4	1	3	
2.5	Техника выполнения шва «тамбурный»	6	1	5	
2.6	Техника выполнения шва «петельный»	6	1	5	
3	Итоговое занятие	2	2		Итоговый контроль (выполнение диагностических заданий)
	Итого	34	9	25	



## Содержание программы

### Вводное занятие

**Теория.** Введение в образовательную программу. Задачи и краткое содержание. Режим работы. Оборудование кабинета. Организация рабочего места. Правила техники безопасности и санитарно-гигиенические требования в организации образовательного процесса.

**Практика.** Диагностика ЗУНов.

### Раздел 1. «Азбука вышивальщицы»

**Теория.** Основные правила. Инструменты, приспособления, материалы. Демонстрация набора инструментов для вышивания. Их назначение. Соблюдение правил гигиены и отдыха во время вышивания. Техника безопасности при работе с ножницами, иглой, булавками, утюгом. Определение понятия «орнамент». Основные принципы построения орнаментов. Стилизация природных форм в декоративно-прикладном искусстве.

**Практика.** Подготовка инструментов, приспособлений, материалов. Правила запяливания ткани в пальцы. Правильная осанка при работе с пальцами. Упражнения по отработке движения рук с иглой.

### Раздел 2. «Свободная вышивка по рисованному контуру»

#### Тема 2.1 «Классификация материалов для вышивки и их свойства»

**Теория.** Материалы для вышивки и их свойства; основные приёмы влажно-тепловой обработки ткани. Способы перевода рисунка на ткань.

**Практика.** Выбор ткани для различных техник вышивки, влажно-тепловая обработка.

#### Тема 2.2 «Техника выполнения шва «вперед иголку»

**Теория.** Правила запяливания ткани. Правила закрепления рабочей нити в начале и конце работы. Виды простейших швов «вперед иголку».

**Практика.** Практическое выполнение изделия швами «вперед иголку».

#### Тема 2.3 «Техника выполнения шва «строчка»

**Теория.** Виды простейших швов «строчка».

**Практика.** выполнение изделия швом: «строчка».

#### Тема 2.4 «Техника выполнения шва «стебельчатый»

**Теория.** Виды простейших швов «стебельчатый».

**Практика.** Практическое выполнение изделия стебельчатым швом.

#### Тема 2.5 «Техника выполнения шва «тамбурный»

**Теория.** Техника выполнения шва «тамбурный».

**Практика.** Практическое выполнение изделия тамбурным швом.

**Тема 2.6 «Техника выполнения шва «петельный»**

**Теория.** Техника выполнения шва «тамбурный».

**Практика.** Практическое выполнение изделия тамбурным швом.  
Изготовление панно.

**Итоговое занятие.**

**Теория.** Промежуточная аттестация.

**Ожидаемые результаты**

**К концу первого года обучения учащиеся:**

**Предметные результаты:**

научатся пользоваться швейной иглой, ножницами, наперстком;  
узнают классификацию материалов для вышивки и их свойства;  
*познакомятся с:*

основными приёмами влажно-тепловой обработки ткани;

*изучат:*

приёмы работы с основными инструментами для рукоделия и знания правил техники безопасности;

основные способы перевода рисунка на ткань, технологии выполнения простейших швов, основные приемы работы на швейной машине, правила правильной организации своего рабочего места;

**Метапредметные**

*у учащихся будут сформированы:*

зрительное восприятие, чувство цвета, композиции;

устойчивый интерес к дополнительным занятиям.

**Личностные**

*у учащихся сформируются личностные качества:*

уважение и бережное отношение к народной культуре и к истории своего Отечества;

аккуратность, стремление к качеству выполняемых изделий;

**Методическое обеспечение 1 года обучения.**

<b>№</b>	<b>Название раздела</b>	<b>Формы занятий</b>	<b>Приёмы и методы</b>	<b>Дидактический материал, техническое оснащение</b>	<b>Формы подведения итогов</b>
	Вводное занятие	Занятие-путешествие	Словесный, наглядный, практически	Наглядно-иллюстративный материал	Начальный контроль
1	Азбука вышивальщицы	Занятие-лекция	Словесный, наглядный, практически	Образцы тканей, вышивки,	Зачёт.

			й	инструменты.	
2	Свободная вышивка по рисованному контуру	Занятие-практикум Комбинированное Закрепление пройденного материала	Словесный, наглядный, практически	Таблица терминологии ручных работ, образцы стежков и строчек	Тестирование, анализ педагога по результатам практической работы