

Комитет по образованию и молодежной политике
администрации г. Моршанска
Муниципальное бюджетное общеобразовательное учреждение
«Средняя общеобразовательная школа № 3»

Рассмотрена на заседании
методического совета
от «29» августа 2022 г.
Протокол № 1



«Утверждаю»
Директор МБОУ «СОШ № 3»
А.В.Плаксин
Приказ № 164 от «01» сентября 2022г.

**Дополнительная общеобразовательная общеразвивающая
программа художественной направленности
«Основы дизайна одежды»
(базовый)**

Возраст учащихся: 13-15 лет
Срок реализации – 2 года

Автор-составитель:
Казина Марина Витальевна,
учитель технологии

г. Моршанск, 2022 год

Информационная карта программы

1. Учреждение	Муниципальное бюджетное образовательное учреждение «Средняя общеобразовательная школа № 3»
2. Полное название программы	Дополнительная общеобразовательная общеразвивающая программа художественной направленности «Основы дизайна одежды»
3. Ф.И.О., должность	Казина Марина Витальевна, учитель технологии
4. Сведения о программе:	
4.1. Нормативно-правовая база	Федеральный закон от 29 декабря 2012 года №273-ФЗ «Об образовании в Российской Федерации»; Концепция развития дополнительного образования детей (утверждена распоряжением Правительства Российской Федерации от 4 сентября 2014 г.№1726-р); Порядок организации и осуществления образовательной деятельности по дополнительным общеобразовательным программам (утвержден Приказом Министерства образования и науки Российской Федерации (Минобрнауки России) от 29 августа 2013 г. № 1008; Методические рекомендации по проектированию дополнительных общеразвивающих программ (включая разноуровневые программы, разработанные Минобрнауки России совместно с ГАОУ ВО «Московский государственный педагогический университет», ФГАУ «Федеральный институт развития образования», АНО ДПО «Открытое образование», 2015г.); Устав МБОУ «СОШ № 3»
4.2. Область применения	дополнительное образование для детей
4.3. Направленность	художественная
4.4. Уровень освоения программы	базовый
4.5. Вид программы	общеразвивающая
4.6 Тип программы	модифицированная
4.7. Возраст учащихся по программе	13 – 15 лет
4.8. Продолжительность обучения	2 года
5. Заключение МС	Протокол № 1 от 29.08.2022г.

Блок № 1. «Комплекс основных характеристик программы»

1.1 Пояснительная записка

История развития одежды и повседневная практика убеждают в том, что в искусстве одеваться художником должен быть каждый. Одним это дано природой, а другим – нет. Данная программа имеет художественную направленность и подразумевает изучение более широкого спектра ремесел и видов искусства для создания интересных и творческих работ учащихся.

Дополнительная общеобразовательная общеразвивающая программа «Основы дизайна одежды» – модифицированная.

Уровень реализации – базовый.

Художественная направленность программы помогает воспитывать в себе художника, дизайнера одежды, модельера, специалиста по пошиву одежды.

Новизна

Учащимся впервые предоставляется возможность изучить в комплексе следующие виды деятельности: конструирование, моделирование, технологию изготовления и дизайн костюма, а также приобрести навыки художественного декорирования одежды.

Актуальность программы

Программа «Основы дизайна одежды» актуальна, т.к. является формой развития творческих способностей, природной одарённости, обогащения знаний детей по теории и практике самостоятельного проектирования и создания одежды, её художественного оформления. Особенно это важно в преддверии юности, когда складываются вкусы, формируется представление о гармонии, приобретает очертания склад личности. Навыки, приобретённые на занятиях, помогут выпускникам определиться с выбором профессии.

В нашем городе есть "Многоотраслевой колледж", где получают профессию швеи. Также в Моршанском текстильном техникуме готовят специалистов по

специальности «Конструирование, моделирование и технология швейных изделий».

Отличительные особенности программы

Отличительной особенностью реализации программы от существующих является информатизация образовательного процесса: применение компьютерной техники для демонстрации, систематизации и хранения применяемого наглядного материала, использовании специальных программ по изготовлению выкроек при проведении практических занятий.

Программа составлена с учётом дидактических принципов: принцип индивидуального подхода, принципов наглядности и доступности, сознательности и творческой активности, принципа прочности знаний, умений и навыков.

Адресат программы

Образовательная программа «Основы дизайна одежды» предназначена для подростков 13 – 15- летнего возраста и рассчитана на два года обучения.

Набор детей свободный. В группы 1 года обучения принимаются все желающие без предварительного отбора. При наличии свободных мест подростки могут приниматься в группы 2 года обучения по результатам собеседования и просмотра педагогом ранее выполненных ими работ.

В 13 лет перед юным человеком стоит непростая задача, являющаяся этапом взросления: ему необходимо понять свою роль как члена общества и собственные уникальные особенности, интересы.

В 14-15 лет подростки хотят всячески показать, что уже взрослые, но , по сути, остаются детьми. Впервые появляются серьёзные мысли о будущей профессии.

Объём и срок освоения программы

Общее количество учебных часов – 288 час.

Срок освоения программы – 2 года

Форма обучения

Форма обучения – очная.

Особенности организации образовательного процесса

Состав группы - постоянный.

1 год обучения (13-14 лет) – 15 чел.

2 год обучения (14-15 лет) – 15чел.

Режим занятий, периодичность и продолжительность занятий

Объем материала разделен на два этапа освоения, по 144 часа в год. Недельный цикл занятий предусматривать учебную нагрузку: 2 раза по 2 академических часа с переменной 10 минут.

Общее количество часов в год:

1 год обучения –144 часа в год

2 год обучения –144 часа в год

Количество часов и занятий в неделю:

1 год обучения – по 2 часа 2 раза в неделю

2 год обучения – по 2 часа 2 раза в неделю

Цель

Раскрытие творческих способностей и эстетического вкуса учащихся через овладение основами самостоятельного проектирования, создания одежды и её художественного оформления.

Задачи 1 года обучения

Обучающие:

- познакомить с историей одежды;
- познакомить учащихся со сферой деятельности дизайнера одежды;
- научить выполнять дизайн – проект;
- формировать знания, необходимые для создания оригинальных моделей;
- познакомить с формами деталей и отделкой и их использованием в дизайне одежды;

- познакомить с этапами процесса моделирования одежды;
- формировать знания, умения и навыки проектирования, моделирования и конструирования одежды;

- обучить технологии пошива поясных видов одежды;
- формировать навыки работы на швейном оборудовании.

Развивающие:

- побуждать желание совершенствоваться в данном направлении;
- развивать способность учащихся к творчеству, самовыражению и самореализации;
- развивать способность мыслить, моделировать и создавать оригинальные проекты.

Воспитывающие:

- воспитывать у учащихся трудолюбие, усидчивость, целеустремлённость.

Учебный план

1 год обучения

№ п/п	Разделы программы	Количество часов			Формы аттестации контроля
		Теор.	Практ	Всего	
1	Вводное занятие. Введение в специальность	2		2	Зачёт,
2	Машиноведение	2	4	6	Тестирование, анализ педагога по результатам практической работы
3	Материаловедение	2	4	6	Тестирование

4	История моды	6	6	12	Тематические кроссворды. Совместный анализ и самоанализ работ.
5	Имидж и стиль	4	2	6	Тематические кроссворды. Совместный анализ и самоанализ работ.
6	Элементы композиции костюма	2	6	8	Анализ педагога по результатам практической деятельности.
7	Технология выполнения ручных и машинных швов. Детали швейных изделий	8	20	28	Тематические кроссворды. Совместный анализ и самоанализ работ.
8	Конструирование и моделирование изделий	4	12	16	Тестирование. Анализ педагога по результатам практической деятельности .
9	Выполнение творческого проекта	4	22	26	Презентация

	«Юбка»				творческого проекта
10	Выполнение творческого проекта «Брюки»	6	30	36	Презентация творческого проекта
11	Итоги. Демонстрация работ обучающихся		4	4	Промежуточная аттестация (приложение 1)
	ИТОГО	38	106	144	

Содержание учебного плана 1 года обучения

Раздел 1. Вводное занятие

Теория. Знакомство с работой Центра и творческого объединения «Мастерская чудес». Знакомство с уставными документами. Инструктаж по технике безопасности и санитарно-гигиеническим требованиям.

Раздел 2 Машиноведение

Теория. Виды швейных машин. История создания швейной машины. Приемы безопасной работы на швейной машине. Организация рабочего места для выполнения машинных работ. Правила подготовки швейной машины к работе. Запуск машины и регулировка скорости. Регулировка длины строчки.

Практика. Включение и выключение махового колеса, намотка нитки на шпульку; заправка верхней и нижней нитей; выполнение машинных строчек по намеченным линиям: прямой, кривой, зигзагообразной (с подъемом прижимной лапки); регулировка длины стежка;

Раздел 3 Материаловедение.

Теория. Инструменты швеи. Виды игл. Ручные и машинные иглы. Ножницы, распарыватель, портновский мел, сантиметровая лента, метр, лекала, нитки. Классификация текстильных волокон. Натуральные растительные волокна и волокна животного происхождения, способы их получения. Искусственные и синтетические волокна, способы их получения.

Общее понятие о процессе прядения. Основная и уточная нити в ткани. Полотняное переплетение. Лицевая и изнаночная сторона ткани. Свойства тканей и краткие сведения об ассортименте.

Практика.Лабораторно-практические работы:1.Изучение натуральных волокон 2.Изучение свойств нитей основы и утка. Определение лицевой и изнаночной стороны, направления долевой нити в ткани.3.Определение свойств тканей из натуральных растительных волокон и волокон животного происхождения.

Раздел 4 История моды.

Теория.Определение понятия «Мода». Этапы развития моды. Краткие сведения о функции одежды. Мода Древнего Египта. Мода в античной Греции. Мода в античном Риме. Мода Средних веков. Дороманский, романский и готический стиль. Мода эпохи Возрождения (XIV-XVI вв.)Итальянский костюм. Испанский костюм. Французский костюм. Этапы развития моды в России. Мода Новейшего времени (XX-XXI вв.) Профориентационная работа. Профессия «Дизайнер».

Практика.Работа с литературой и журналами, просмотр видеороликов и презентаций

Раздел 5 Имидж и стиль.

Теория.Содержание понятий «Имидж» и «Стиль». Стили одежды. Типы фигур. Теория цветотипов.Способы коррекции фигуры с помощью одежды. Базовый гардероб.

Практика.Практические работы: определение своего цветотипа; подбор выигрышных цветов для своей внешности; определение своего типа фигуры; подбор фасонов одежды в соответствии с типом фигуры; выбор стиля одежды.

Раздел 6Элементы композиции костюма

Теория.Содержание понятий «Имидж» и «Стиль». Стили одежды. Типы фигур. Теория цветотипов. Способы коррекции фигуры с помощью одежды. Базовый гардероб.

Практика.Определение своего цветотипа; подбор выигрышных цветов для своей внешности; определение своего типа фигуры; подбор фасонов одежды в соответствии с типом фигуры; выбор стиля одежды.

Раздел 7Технология выполнения ручных и машинных швов. Детали швейных изделий.

Теория.Организация рабочего места для ручных работ. Прямые и косые стежки и строчки временного назначения. Ручные швы постоянного назначения. Конструкция машинного шва. Технические условия на машинные стежки и строчки. Соединительные и краевые швы. Полочка. Спинка. Рукав. Воротник. Детали и срезы брюк и юбки. Технология обработки вытачек. Способы обработки застежки тесьмой «молния» в боковом шве. Технологическая последовательность обработки верхнего среза юбки притачным поясом. Обработка петель машинной строчкой «зигзаг». Технология обработки накладных карманов, клапанов, шлёвок. Технологическая последовательность обработки кармана в шве. Обработка деталей с кокетками. Обработка нижнего среза брюк притачной манжетой. Способы отделки изделий: тесьмой, кружевом, аппликацией. Влажно-тепловая обработка швейных изделий

Практика.Выполнение образцов ручных швов: сметочных, копировальных, обметочных для обработки срезов ткани, выметочных, подшивочных, пришивание пуговиц. Отработка техники выполнения на лоскутах ткани соединительных машинных швов: стачного взаутюжку, стачного вразутюжку, расстрочного, накладного с закрытым срезом, накладного с открытым срезами краевых машинных швов: вподгибку с открытым, вподгибку закрытым срезом. Изготовление образцов поузловой обработки для изготовления юбки и брюк: обработка вытачек, обработка застежки тесьмой «молния» (двумя способами), обработка верхнего среза изделия притачным поясом, обметывание петель, обработка низа изделия ручным и машинным способом, обработка накладных карманов и внутренних

в шве. Выполнение влажно-тепловой обработки. Выполнение отделочных работ.

Раздел 8 Конструирование и моделирование изделий.

Теория. Общие сведения о конструировании одежды. Общие сведения о строении фигуры человека. Краткая характеристика расчетно-графической системы конструирования одежды. Общие правила построения и оформления чертежей швейных изделий. Конструктивные линии и основные детали юбки. Правила снятия мерок, необходимых для построения чертежа конструкции прямой юбки. Условные обозначения мерок. Прибавки к меркам на свободу облегания. Расчет и построение чертежа конструкции женской прямой юбки. Понятие о конструктивном моделировании. Параллельная и коническая раздвижка. Моделирование юбок различных фасонов на основе конструкции прямой юбки в масштабе 1:4. Конструктивные линии и основные детали брюк. Правила снятия мерок, необходимых для построения чертежа базовой конструкции брюк. Условные обозначения мерок. Прибавки к меркам на свободу облегания. Расчет и построение чертежа конструкции брюк. Моделирование брюк различных фасонов. Моделирование карманов.

Практика. Снятие мерок и запись результатов измерений для построения чертежа юбки. Расчет и построение чертежа конструкции юбки в масштабе 1:4. Моделирование юбок на базовой основе в масштабе 1:4. Снятие мерок и запись результатов измерений для построения чертежа брюк. Расчет и построение чертежа конструкции брюк в масштабе 1:4. Моделирование брюк. Моделирование карманов.

Раздел 9 Выполнение творческого проекта «Юбка».

Теория. Разработка проекта «Юбка». Выбор идеи и ее обоснование. Рисование и описание модели. Выбор ткани. Экономический расчет. Выбор наиболее рационального способа технологической обработки изделия для данного вида модели с учетом свойств ее ткани. Выполнение проекта. Правила подготовки лекал к раскрою. Правила подготовки ткани к раскрою. Способы раскладки лекал в зависимости от ширины ткани. Инструменты и

приспособления для раскроя. Обмеловка. Раскрой ткани. Подготовка деталей кроя к обработке. Сборка изделия к первой примерке (скальвание, сметывание). Примерка изделия, выявление и исправление возможных дефектов кроя, выравнивание срезов. Технологическая последовательность обработки изделия. Контроль качества готового изделия.

Практика. Разработка проекта. Выполнение проекта. Построение чертежа конструкции прямой женской юбки в натуральную величину по собственным измерениям. Моделирование юбки выбранного фасона. Подготовка лекал к раскрою. Подготовка ткани к раскрою (декатировка, выявление дефектов, определение направления долевой нити, лицевой и изнаночной стороны). Раскладка выкройки на ткани с учетом припусков на швы. Обмеловка лекал на ткани. Раскрой ткани. Перенос контурных и контрольных линий на парные детали. Обработка деталей кроя. Подготовка юбки к примерке. Примерка юбки. Выравнивание срезов изделия. Обработка вытачек, обработка швов. Обработка застежки тесьмой «молния». Обработка верхнего среза юбки поясом. Выполнение обметочной петли. Обработка нижнего среза юбки. Окончательная отделка изделия. Влажно тепловая обработка (внутрипроцессная и окончательная). Мини-защита проекта.

Раздел 10 Выполнение творческого проекта «Брюки».

Теория. Разработка проекта. Выбор идеи, и ее обоснование. Выбор ткани. Рисование и описание модели. Экономический расчет. Составление плана технологической обработки изделия. Выполнение проекта. Подготовка лекал к раскрою. Способы раскладки выкройки в зависимости от ширины ткани и рисунка. Обмеловка. Раскрой ткани. Способы переноса контурных и контрольных линий на парные детали. Влажно-тепловая обработка деталей кроя. Последовательность сборки изделия к первой примерке. Примерка изделия, выявление и исправление возможных дефектов кроя, выравнивание срезов. Технологическая последовательность обработки изделия. Контроль качества готового изделия

Практика. Разработка проекта. Выполнение проекта. Расчет и построение чертежа конструкции брюк в натуральную величину. Моделирование брюк по выбранным фасонам. Подготовка лекал к раскрою. Подготовка ткани к раскрою. Раскладка выкройки на ткани. Обмеловка. Раскрой ткани. Перенос контурных и контрольных линий на парные детали. Обработка деталей кроя. Подготовка брюк к примерке. Проведение примерки. Выравнивание срезов изделия. Обработка бокового кармана. Обработка накладных карманов. Обработка кокеток. Настрачивание карманов, притачивание шлевок. Обработка вытачек и швов. Обработка застежки тесьмой «молния». Обработка верхнего среза брюк притачным поясом. Выполнение обметочной петли. Обработка низа брюк. Влажно тепловая обработка. Мини-защита проекта.

Раздел 11 Итоги. Демонстрация работ обучающихся.

Практика. Промежуточная итоговая диагностика.

Планируемые результаты.

По окончании 1 года обучения учащиеся

будут знать:

- безопасные приемы труда с инструментами и приспособлениями для ручных и машинных работ;
- терминологию и технологию выполнения ручных работ;
- терминологию и технологию выполнения машинных швов;
- устройство и регуляторы швейной машины;
- виды ручной вышивки и аппликации;
- историю костюма, стили одежды;
- технологию пошива изделия и правила отделки;
- каталог форм и деталей, используемых в поясной одежде;
- правила выбора ткани для одежды;

научатся:

- планировать технологический процесс и процесс труда;
- планировать последовательность операций;

- выполнять технологические операции с соблюдением установленных норм, стандартов и ограничений;

- пользоваться готовыми выкройками из системы автоматического проектирования;

- осуществлять контроль промежуточных и конечных результатов труда по установленным критериям и показателям с использованием контрольных и измерительных инструментов и карт пооперационного контроля;

- выявлять допущенные ошибки в процессе труда и обоснование способов их исправления;

- документировать результаты труда проектной деятельности;

- проводить расчёт себестоимости продукта труда;

- использовать учебную и дополнительную техническую информацию при проектировании и создании объектов труда;

будут развиты творческие способности:

- пространственное художественное воображение;

- композиционное мышление;

- чувство цвета, гармонии и контраста;

- чувство пропорции, ритма, стиля, формы;

получат опыт:

- формирования рабочей группы для выполнения проекта с учётом общности интересов и возможностей будущих членов трудового коллектива;

- публичной презентации и защиты идеи, варианта изделия, выбранной технологии и др.;

- к коллективному решению творческих задач;

- объективно и доброжелательно оценивать идеи и художественные достоинства работ членов коллектива;

- бесконфликтного общения в коллективе;

будет сформирована:

- потребность трудолюбия и ответственности за качество своей деятельности;

- гражданская идентичность (знание своей этнической принадлежности, освоение национальных ценностей, традиций, культуры, эмоционально положительное принятие своей этнической идентичности).

Задачи 2 года обучения

Обучающие:

- познакомить с историей одежды;
- познакомить учащихся со сферой деятельности дизайнера одежды;
- научить выполнять дизайн – проект;
- формировать знания, необходимые для создания оригинальных моделей;
- познакомить с формами деталей и отделкой и их использованием в дизайне одежды;
- познакомить с этапами процесса моделирования плечевой одежды;
- формировать знания, умения и навыки проектирования, моделирования и конструирования одежды;
- обучить технологии пошива плечевых видов одежды;
- формировать навыки работы на швейном оборудовании.

Развивающие:

- побуждать желание совершенствоваться в данном направлении;
- развивать способность учащихся к творчеству, самовыражению и самореализации;
- развивать способность мыслить, моделировать и создавать оригинальные проекты.

Воспитывающие:

- воспитывать у учащихся трудолюбие, усидчивость, целеустремлённость.

Учебный план 2 года обучения

	Разделы программы.	Теория	Практика	Всего	Формы аттестации и контроля
1	Вводное занятие	2	2	2	Зачёт
2	Машиноведение	2	2	4	Тестирование, анализ педагога по результатам практической работы.
3	Материаловедение	2	2	4	Тестирование
4	История костюма	4	4	8	Тематический кроссворд Совместный анализ и самоанализ работ.
5	Имидж и стиль	2	4	6	Тематический кроссворд Совместный анализ и самоанализ работ.
6	Спецрисунок	6	2	8	Совместный анализ и самоанализ работ.

7	Элементы композиции костюма	6	2	8	Совместный анализ и самоанализ работ.
8	Технология выполнения машинных швов и поузловой обработки швейных изделий	20	8	28	Тестирование. Анализ педагога по результатам практической деятельности
9	Конструирование и моделирование одежды	14	4	18	Тестирование. Анализ педагога по результатам практической деятельности.
10	Выполнение творческого проекта «Летнее платье»	14	4	18	Защита проекта. Анализ педагога с привлечением детей
11	Выполнение творческого проекта «Блуза»	26	6	32	Защита проекта. Анализ педагога с привлечением

					детей
12	Итоги. Демонстрация работ обучающихся. Участие в показах и выставках	6	2	8	Итоговая аттестация (приложение 3)
	ИТОГО	102	42	144	

Содержание учебного плана 2 года обучения

Раздел 1. Вводное занятие

Теория. Ознакомление с планом работы. Повторение правил работы с электрооборудованием, инструментами и принадлежностями. Инструктаж по технике безопасности.

Раздел 2 Машиноведение

Теория. Основные рабочие органы бытовой швейной машины. Устройство вращающегося челнока, универсальной швейной машины. Принцип образования двухниточного машинного стежка. Устройство и работа механизма двигателя ткани. Малая механизация – специальные лапки, входящие в комплект швейной машины, их назначение и применение. неполадки в работе швейной машины и их причины. Уход за швейной машиной. Специальная краеобметочная машина. Принцип образования трехниточного стежка. Техника безопасности. Заправка нитей.

Практика. Регулировка качества машинной строчки для различных видов тканей. Замена иглы в швейной машине. Чистка и смазка швейной машины. Выполнение образцов машинных строчек различной сложности с применением специальных лапок. Упражнения на специальной краеобметочной машине.

Раздел 3 Материаловедение

Теория. Химические волокна. Технология производства искусственных и синтетических волокон. Краткие сведения об ассортименте тканей из химических волокон. Применение тканей из химических волокон. Определение волокнистого состава тканей. Механические и физические свойства тканей искусственных и синтетических волокон. Структура лицевой и изнаночной сторон ткани. Дефекты ткани. Режим влажно-тепловой обработки тканей.

Практика. Лабораторно-практические работы: 1. Распознавание химических волокон. 2. Механические и физические свойства тканей.

Определение лицевой и изнаночной стороны тканей. Режимы влажно-тепловой обработки.

Раздел 4 История костюма

Теория. *Античный костюм.* Исторические предпосылки возникновения античного костюма. Основы построения античного костюма. Виды античной одежды: экзомис, экзомида, хитон, пеплос, гиматий, хламида, хлена, тога.

Костюм Средневековья (IX-XV вв.). Костюм раннего Средневековья (IX—XI вв.) Средневековый костюм XIII—XV вв. Виды средневековой одежды: туника, котарди, роб, сюркот, плащи, гупелянд, пурпуэн.

Костюм эпохи Возрождения. Общая характеристика костюма эпохи Возрождения. Италия (женский костюм, мужской костюм); Франция (женский костюм, мужской костюм); Германия (мужской костюм, женский костюм); Испания (женский костюм, мужской костюм); Англия (женский костюм, мужской костюм).

Костюм XVII-XIX вв. Костюм первой половины XVII века. Костюмы времен д'Артаньяна Военная одежда первой половины XVII века. Костюм мушкетера. Парижская мода XVII века Женская мода первой половины XVII века. Период Мольера (мужской костюм, женский костюм)

Костюм XVIII века. Новые идеи в европейском костюме. Костюм первой половины XVIII века. Костюм второй половины XVIII века (женский костюм, мужской костюм). Галстуки в мужском костюме второй половины XVIII века. Костюм периода Французской революции. Костюм XIX века. Костюм XX века. Возникновение принципиально новых стилей одежды.

Практика. Работа с литературой и журналами, просмотр видеороликов и презентаций.

Раздел 5 Имидж и стиль

Теория. Основы психологии имиджа. Содержание понятия «Имидж». Теоретические аспекты имиджа. Функции имиджа. Факторы, влияющие на формирование имиджа, в т.ч. внешний вид. Психология цвета. Стилистические приемы. Искусство комплекта. Этикет одежды и дресс-код. Этапы создания образа. Выбор прически, макияжа и аксессуаров.

Практика. Практические работы: Изучение собственного имиджа и разработка практических советов по его улучшению.

Раздел 6 Спецрисунок

Теория. Пропорции фигуры человека. Схематичное изображение и обобщение фигуры. Рисование элементов одежды. Рисование одежды на фигуре человека с применением пропорциональной схемы. Разработка эскизов моделей в технике коллажа из цветной бумаги, газетной бумаги и текстурных журнальных иллюстраций.

Практика. Рисование фигуры человека с применением пропорциональной схемы. Графическое изображение элементов одежды. Работа с журналами мод. Зарисовки моделей из журналов мод. Разработка эскиза в технике коллажа из цветной бумаги, газетной бумаги и текстурных журнальных иллюстраций.

Раздел 7 Элементы композиции костюма

Теория. Понятие о композиции костюма. Форма и силуэт. Виды линий в костюме: силуэтные, конструктивные и декоративные. Сочетание линий в одежде. Разнохарактерность линий. Перегрузка композиции. Композиционное несоответствие. Цвет как средство композиции. Свойства цвета. Цветовые сочетания. Фактура в композиции. Взаимосвязь формы одежды и материала. Модные тенденции. История декора, его особенности и правила использования в костюме.

Практика. Выполнение зарисовок современного костюма с различными силуэтными формами (пятно). Выполнение фор-эскизов с разработкой силуэтов, конструктивных и декоративных линий (черная тушь).

Построение гармоничных сочетаний хроматических цветов:

-однотонных;

-родственных;

-родственно-контрастных;

-контрастно-дополнительных(техника: гуашь). Выполнение коллажа в технике аппликации из ткани. Зарисовки фрагментов народных вышивок, и орнаментов.

Раздел 8 Технология выполнения машинных швов и поузловой обработки швейных изделий

Теория. Ручные строчки. Технические условия на выполнение ручных работ. Конструкция, условные графические обозначения, назначение и технология выполнения стачных швов. Краевые окантовочный швы. Обработка оборок. Технология обработки проймы и горловины подкройной и косой обтачкой. Технологическая последовательность обработки застежки втачными планками. Технология обработки притачных кокеток с прямыми и фигурными нижними краями. Отделка изделий. Технология обработки бортов. Технологическая последовательность обработки отложного воротника. Технологическая последовательность соединения воротника с горловиной. Соединение срезов рукавов. Обработка разреза. Технологическая последовательность обработки низа рукавов притачными манжетами. Соединение рукава с проймой. Способы обработки низа изделия в зависимости от свойства ткани. Обработка различных отделок и соединение их с деталями. Художественная отделка изделия

Практика. Выполнение образцов ручных строчек косых, кресто- и петлеобразных стежков, петельных и специальных стежков для отделочных работ. Выполнение стачных швов: запошивочного, двойного, накладного с закрытыми срезами. Выполнение краевых швов: окантовочного с открытым и закрытым срезами. Обработка оборки. Соединение оборки с деталью. Обработка проймы и горловины подкройной и косой обтачкой. Обработки застежки втачными планками. Обработка деталей с кокетками. Отделка изделий тесьмой, сутажом, выюнчиком, кружевом. Обработки бортов настрочными планками и цельными подбортами. Обработка отложного воротника. Соединение воротника с горловиной в изделиях с застежкой до верха. Соединение срезов рукавов. Обработка разреза застежки на цельной детали рукава одной обтачкой. Обработка низа рукавов притачными манжетами. Соединение рукава с проймой. Обработка низа блузы швом в подгибку с закрытым срезом. Обработка оборок, воланов, рюш. Соединение оборок, воланов, рюш с основными деталями. Отделка бусинами, бисером, стеклярусом, пайетками.

Раздел 9 Конструирование и моделирование одежды

Теория. Конструктивные линии и основные детали плечевой одежды. Измерения, необходимые для построения основного чертежа конструкции женского платья, их условные обозначения. Прибавки к измерениям фигуры для построения чертежа. Последовательность построения чертежа конструкции женского платья. Последовательность построения чертежа конструкции одношовного втачного рукава. Виды воротников. Особенности моделирования плечевых изделий. Моделирование платья путем изменения формы выреза горловины, формы рукава, низа изделия. Моделирование рельефов. Построение воротников. Моделирование блузы на конструктивной основе платья.

Практика. Снятие мерок и запись результатов измерений для построения чертежа платья. Расчет и построение сетки основного чертежа конструкции платья в масштабе 1:4. Расчет и построение чертежа спинки. Расчет и построение чертежа полочки. Построение боковых линий. Построение линий вытачек на талии. Построение сетки чертежа рукава. Построение чертежа основы одношовного рукава в М1:4. Моделирование формы горловины в масштабе 1:4. Моделирование рукавов в масштабе 1:4. Моделирование рельефов в масштабе 1:4. Построение воротников в масштабе 1:4: •отложного воротника; •воротника-стойки; •отложного воротника с отрезной стойкой. Моделирование блузы на конструктивной основе платья в М1:4.

Раздел 10 Выполнение творческого проекта «Летнее платье»

Теория. Разработка проекта. Выбор идеи, и ее обоснование. Выбор ткани. Рисование и описание модели. Экономический расчет. Составление плана технологической обработки изделия. Выполнение проекта. Правила подготовки лекал и ткани к раскрою. Технология раскроя ткани с направленным рисунком, с полосами, в клетку. Технологическая последовательность раскроя ткани. Подготовка к примерке и проведение примерки изделия на фигуру. Проверка и уточнение баланса изделия, степени прилегания, положения швов, глубины вытачек. Технологическая последовательность обработки женского платья.

Практика. Разработка проекта и выполнение проекта. Построение чертежа конструкции платья в натуральную величину по собственным меркам. Моделирование платья выбранного фасона. Подготовка лекал к раскрою. Подготовка ткани к раскрою. Экономная раскладка выкройки на ткани. Обмеловка. Раскрой ткани. Прокладывание контурных и контрольных линий и точек на деталях кроя. Сборка деталей кроя на 1-ую примерку. Примерка изделия на фигуру. Уточнение конструкции изделия, подрезка деталей по новым контурным линиям с учетом припусков на швы. Выкраивание мелких деталей: обтачек, пояса и т.д. Дублирование мелких деталей. Обработка вытачек, рельефов. Обработка боковых и плечевых швов. Обработка застежки втачными планками. Обработка горловины подкройными обтачками. Обработка низа изделия. Влажно-тепловая обработка. Окончательная отделка изделия. Мини-защита проекта.

Раздел 11 Выполнение творческого проекта «Блуза»

Теория. Разработка проекта. Изучение направления моды. Выбор идеи, и ее обоснование. Выбор ткани и отделки. Рисование и описание модели. Экономический расчет. Составление плана технологической обработки изделия. Выполнение проекта. Разработка выкройки-лекала к раскрою в соответствии с проектируемой моделью и технологическими требованиями. Правила подготовки ткани к раскрою. Раскладка лекал на ткани с учетом всех технологических требований. Обмеловка. Раскрой ткани. Подготовка к примерке и проведение примерки изделия на фигуру. Корректировка возможных недостатков конструкции. Проверка и уточнение баланса изделия, степени прилегания, положения швов, глубины вытачек. Технологическая последовательность обработки блузы.

Практика. Моделирование блузы выбранного фасона. Подготовка лекал к раскрою. Подготовка ткани к раскрою. Экономная раскладка выкройки на ткани. Обмеловка. Раскрой ткани. Перенесение контурных и контрольных линий и точек на парные детали кроя. Сметывание деталей кроя и проведение примерки. Уточнение конструкции изделия, подрезка припусков. Выкраивание

мелких деталей: воротника, манжет, планок, карманов, клапанов из основных и прокладочных материалов. Соединение мелких деталей с клеевыми прокладками при помощи влажно-тепловой обработки. Обработка края оборок, рюшей, воланов. Образование сборок. Соединение оборок, рюшей с основными деталями. Обработка вытачек, рельефов. Обработка боковых и плечевых швов. Обработка бортов настрочными планками или цельнокроеными подбортами. Обработка воротника и соединение его с горловиной изделия. Обработка манжет и рукавов. Соединение манжет с рукавами. Соединение рукавов с проймами изделия.

Раздел 12. Итоги. Демонстрация работ обучающихся. Участие в показах и выставках

Теория. Итоговая диагностика работ обучающихся.

Практика. Подготовка изделий к показам на различных мероприятиях и конкурсах

По окончании 2 года обучения учащиеся

будут знать:

- алгоритм создания дизайн – проекта;
- исторические и современные стили одежды;
- основные силуэтные формы;
- этапы процесса моделирования одежды;
- законы композиции костюма;
- единство стиля костюма, причёски, косметики, аксессуаров.

научатся:

- снимать измерения фигуры;
- выполнять простые эскизы изделий;
- читать и строить чертёж платья;
- выполнять техническое моделирование плечевых изделий;
- подбирать ткань и отделку для изготовления плечевого изделия;
- выполнять раскрой изделия;
- проводить примерку;
- обрабатывать детали кроя;
- выполнять окончательную отделку изделия;
- выполнять чертёж плечевого изделия с модельными особенностями;

- оформлять дизайн – папку;
- планировать технологический процесс и процесс труда;
- планировать последовательность операций и составлять технологическую карту;
- выполнять технологические операции с соблюдением установленных норм, стандартов и ограничений;
- пользоваться готовыми выкройками из системы автоматического проектирования;
- осуществлять контроль промежуточных и конечных результатов труда по установленным критериям и показателям с использованием контрольных и измерительных инструментов и карт пооперационного контроля;
- выявлять допущенные ошибки в процессе труда и обоснование способов их исправления;

будут развиты творческие способности:

- пространственное художественное воображение;
- композиционное мышление;
- чувство цвета, гармонии и контраста;
- чувство пропорции, ритма, стиля, формы;

получат опыт:

- формирования рабочей группы для выполнения проекта с учётом общности интересов и возможностей будущих членов трудового коллектива;
- публичной презентации и защиты идеи, варианта изделия, выбранной технологии и др.;
- способности к коллективному решению творческих задач;
- способности объективно и доброжелательно оценивать идеи и художественные достоинства работ членов коллектива;
- способности прийти на помощь товарищу;

-способности бесконфликтного общения в коллективе

будет сформирована

-потребность трудолюбия и ответственности за качество своей деятельности;

-гражданская идентичность (знание своей этнической принадлежности, освоение национальных ценностей, традиций, культуры, эмоционально положительное принятие своей этнической идентичности).

Выпускник, освоивший программу, должен обладать общими компетенциями, включающими в себя способность:

в сфере личностных универсальных учебных действий:

- осуществлять констатирующий и предвосхищающий контроль по результату и способу действия, актуальный контроль на уровне произвольного внимания;
- самостоятельно адекватно оценивать правильность выполнения действия и вносить коррективы в исполнение действия, как по ходу его реализации, так и в конце действия;
- пользоваться средствами художественного конструирования в собственной творческой деятельности;
- осуществлять поиск информации с использованием литературы и средств массовой информации, ИКТ технологий;
- отбирать и выстраивать оптимальную технологическую последовательность реализации собственного или предложенного замысла;

в сфере регулятивных универсальных учебных действий:

- ставить учебные задачи, планировать выполнение работы;
- учиться мобилизовать силы и энергию к преодолению препятствий;
- проводить контроль, оценивать правильность выполнения действий на уровне адекватно-ретроспективной оценки;

- учиться осознавать качество и уровень усвоения материала, искать ошибки в выполнении работы;

в сфере **познавательных универсальных учебных:**

- приобретать и осуществлять практические навыки и умения в конструировании, моделировании, технологии изготовления и дизайна костюма, а также приобретать навыки художественного декорирования одежды;
- осваивать особенности художественно – выразительных средств, материалов и техник, применяемых в производстве одежды
- развивать художественный вкус;
- развивать критическое мышление, в способности аргументировать свою точку зрения;

в сфере **коммуникативных универсальных учебных:**

- учитывать и координировать в сотрудничестве позиции других людей, отличные от собственной;
- учитывать разные мнения и интересы и обосновывать собственную позицию;
- задавать вопросы, необходимые для организации собственной деятельности и сотрудничества с партнером;
- адекватно использовать речь для планирования и регуляции своей деятельности;
- в результате занятий у обучающихся должны развиваться качества личности: умение замечать красивое, аккуратность, трудолюбие, целеустремленность.

Блок № 2. Комплекс организационно-педагогических условий реализации дополнительной общеобразовательной общеразвивающей программы «Основы дизайна одежды»

Условия реализации программы

Материально-техническое обеспечение программы

Занятия курса «Основы дизайна одежды» проводятся в оборудованном кабинете, отвечающем санитарно – гигиеническим требованиям, где имеется хорошее дневное и вечернее освещение. Кабинет оснащен посадочными местами по количеству учащихся, рабочим местом педагога.

Площадь кабинета достаточна для проведения занятий с группой 15 человек. Рабочие места организованы таким образом, чтобы учащиеся сидели, не стесняя друг друга, за каждым закреплено определённое место. В кабинете оборудована примерочная.

Для выполнения машинных работ используются бытовые швейные машины с электрическим и ножным приводом, которые располагаются таким образом, чтобы естественный свет падал с левой стороны. Для утюжки изделий имеется гладильная доска и утюг с пароувлажнителем.

Школьная доска используется для демонстрации схем, эскизов, рисунков.

В учебном помещении имеются манекены, зеркала, шкафы – витрины для размещения постоянно действующей выставки лучших работ учащихся. Нижняя часть шкафов используется для хранения незаконченных работ учащихся, материалов и приспособлений.

Перечень оборудования.

(в расчете на 15 учащихся)

№ п/п	Наименование	Количес тво
1.	Стол	8
2.	Стул	15
3.	Швейные машины	10
4.	Гладильная доска	1
5.	Манекен	3
6.	Утюг	1

Перечень материалов и инструментов, необходимых для реализации программы (в расчёте на число учащихся)

- ткани, материалы и нитки для выполнения личных программных работ;
- линейки масштабные для построения чертежей конструкции в масштабе;
- лекало закройщика, для раскроя изделий;
- сантиметровая лента для раскроя изделий и швейных работ;
- булавки портновские;
- ножницы для проведения раскроя, швейных работ;
- напёрсток для предохранения пальца от укола;
- пяльцы для выполнения вышивок;
- колышек металлический, для образования отверстий в ткани;
- игла швейная для выполнения швейных работ;
- канва – это специальная ткань для вышивки крестом;
- игла для вышивки с удлинённым ушком;
- калька для перевода рисунка, изготовления выкроек;
- миллиметровая бумага для выполнения чертежей в масштабе;
- тетради для записей;
- комплекты спецодежды (фартук, косынка).

Перечень технических средств

№	Наименование	Количество
п/п		во
1.	Ноутбук	1
2.	Проектор	1
3.	Экран	1

Информационное обеспечение

Подключение к сети Интернет.

№ п/п	Наименование	Количес тво
1.	Видеофильмы	по тематике
2.	Диски, аудиокассеты	по тематике
3.	Диски с электронными выкройками ("Брюки", "Юбки", "Блузки", "Модели женской одежды")	7 дисков

Методическое обеспечение курса

Учащийся продвигается по образовательному маршруту постепенно. Каждая последующая тема базируется на полученных ранее знаниях, умениях, навыках. Основные приёмы работы многократно повторяются в течение учебного года. На каждом занятии проводится гимнастика для глаз, физкультминутки, а также физкультурные паузы, главная задача которых снять напряжение с мышц спины, шеи и кистей рук.

Для реализации дополнительной общеобразовательной общеразвивающей программы имеются необходимые:

- тематические папки и альбомы;
- методические указания при выполнении практических заданий;
- методическое пособие по выполнению дизайн – проекта.

Дидактический материал:

- наглядные пособия: сочетание цвета (цветовой круг, дополнительные цвета), образцы материалов и фурнитуры;
- образцы готовых изделий;
- инструкционно – технологические карты по пошиву изделия;
- дидактические задания (решение ситуационных задач; тесты по разделам; задания для текущего контроля знаний учащихся);

- специальная и методическая литература по моделированию и конструированию одежды;
- электронные презентации по разделам программы.

Формы аттестации.

Подведение итогов по результатам освоения материала данной программы проходит в форме тестирования и защиты творческих проектов (индивидуальных и коллективных).

Промежуточное тестирование проводится по окончании 1 года обучения. (Приложение 2).

Итоговое тестирование проводится по окончании 2 года обучения (Приложение 3).

Формы подведения итогов реализации дополнительной общеобразовательной общеразвивающей программы

Итоговая аттестация. Демонстрация работ учащихся.

Оценочные материалы

Диагностика результативности освоения программы осуществляется через использование разных форм и методов:

- текущий контроль знаний в процессе индивидуальной или групповой беседы;
- наблюдение за учащимся на занятии (прямое, косвенное);
- итоговый контроль умений и навыков при анализе работы.

Результативность образовательной деятельности определяется способностью учащихся на каждом этапе расширять круг задач на основе использования полученной в ходе обучения информации, коммуникативных навыков, социализации в общественной жизни.

Основные критерии оценки работ учащихся:

1 год обучения:

- соответствие изделия образцу;
- аккуратность исполнения работы;
- цветовое решение;

- скорость выполнения изделия.

2 год обучения:

- соответствие изделия технологии выполнения;

- цветовое сочетание;

- самостоятельность, творческая инициатива и организованность;

- аккуратность выполнения;

- умение вносить изменения и дополнения в работу с изделием;

- создание оригинальной модели одежды;

- умение применять различные формы отделки;

- применение полученных знаний и умений при решении и выполнении практических заданий, связанных с будущей профессиональной деятельностью;

- оформление и защита презентации.

Методическое обеспечение программы

1 год обучения

№ п/п	Название раздела, темы	Материально-техническое оснащение, дидактико-методический материал	Формы, методы, приёмы обучения	Форма подведения итогов
1	Вводное занятие	Инструкции по ТБ Компьютер, экран Образцы работ педагога и детские работы.	Учебное занятие. Опрос, обсуждение. Демонстрационные: показ образцов.	Зачёт
2	Машиноведение	Презентация, Швейное оборудование, таблицы.	Учебное занятие. Словесные методы: рассказ, объяснение. Демонстрационные: показ образцов и приемов работы с	Тестирование, анализ педагога по результат

			инструментом. Репродуктивный. Компьютер, экран. Компьютерная презентация. Образцы работ педагога и детские работы.	ам практической работы.
3	Материаловедение. Инструменты швей	Презентация, демонстрация образцов изделий, рисунков, таблиц. Образцы тканей.	Учебное практическое занятие. Рассказ, демонстрация, лабораторная работа.	Тестирование.
4	История моды	Литература и журналы мод, видеоролики и презентации, таблицы силуэтов.	Форма занятия: лекция, практические занятия. Методы и приемы обучения: словесный, наглядный, Приёмы: беседа, показ, объяснение.	Тематические кроссворды. Совместный анализ и самоанализ работ.
5	Имидж и стиль	Словесные: рассказ о композиционном построении работ, о законах композиции. Демонстрационные : Просмотр видеоролика,	Учебное занят Словесные: рассказ о композиционном построении работ, о законах композици	Тематические кроссворды. Совместный анализ и самоанализ работ.
6	Элементы композиции костюма	Презентация, ЭОР, демонстрация образцов изделий, рисунков, таблиц.	Учебное занят Словесные: рассказ о композиционном построении работ, о законах композиции.	Тематические кроссворды. Совместный анализ и

			Демонстрационные: Просмотр видеоролика	самоанал из работ.
7	Технология выполнения ручных и машинных швов. Детали швейных изделий.	Компьютер, экран, зор. Материалы. Инструменты . Таблицы. Наглядно-иллюстрационный материа. Раздаточный материал.	Учебное занятие. Словесные методы: объяснение. Демонстрационные: показ готовых швов, деталей швейных изделий и приемов их изготовления. Репродуктивный	Анализ педагога по результату ам практической деятельности
8	Конструирование и моделирование изделий	Наглядно-иллюстрационный материал, ПК. Презентация. Раздаточный материал.	Учебное занятие. Работа с технической документацией. Приёмы: беседа, показ, объяснение, практическая работа	Совместный анализ и самоанализ работ.
9	Выполнение творческого проекта «Юбка»	Компьютер, экран. Иллюстрации и готовые изделия. Инструменты, материалы для выполнения проекта, технологические карты.	Занятие- творческий проект. Словесные методы: объяснение. Демонстрационные: показ форм и приемов их изготовления. Репродуктивный.	Анализ педагога с привлечением детей
10	Выполнение творческого проекта «Брюки»	Компьютер, экран. Иллюстрации и готовые изделия. Инструменты, материалы для	Занятие-творческий проект. Словесные методы: объяснение. Демонстрационные: показ форм и приемов	Анализ педагога с привлечением

		выполнения проекта, технологические карты.	их изготовления. Репродуктивный.	детей
11	Итоговая аттестация. Демонстрация работ обучающихся.	Работы учащихся, Тексты промежуточной аттестации.		Промежу точная аттестаци я.

**Методическое обеспечение программы
2 год обучения**

№ п/п	Название раздела, темы	Материально- техническое оснащение, дидактико- методический материал	Формы, методы, приёмы обучения	Форма подведе ния итогов
1	Вводное занятие	Инструкции по ТБ Компьютер, экран Образцы работ педагога и детские работы.	Учебное занятие. Опрос, обсуждение. Демонстрационные: показ образцов.	Зачёт
2	Машиноведение	Презентация, Швейное оборудование, таблицы.	Учебное занятие. Словесные методы: рассказ, объяснение. Демонстрационные: показ образцов и приемов работы с	Тестиров ание, анализ педагога по результат

			инструментом. Репродуктивный. Компьютер, экран. Компьютерная презентация. Образцы работ педагога и детские работы.	ам практической работы.
3	Материаловедение.	Презентация, демонстрация образцов изделий, рисунков, таблиц. Образцы тканей.	Учебное практическое занятие. Рассказ, демонстрация, лабораторная работа.	Тестирование.
4	История моды	Литература и журналы мод, видеоролики и презентации, таблицы силуэтов.	Форма занятия: лекция, практические занятия. Методы и приемы обучения: словесный, наглядный, Приёмы: беседа, показ, объяснение.	Тематические кроссворды. Совместный анализ и самоанализ работ.
5	Имидж и стиль	Словесные: рассказ о композиционном построении работ, о законах композиции. Демонстрационные : Просмотр видеоролика,	Учебное занят Словесные: рассказ о композиционном построении работ, о законах композиции. Демонстрационные.	Тематические кроссворды. Совместный анализ и самоанализ работ.
¹ 6	Спецрисунок	Презентация, ЭОР, демонстрация образцов изделий, рисунков, таблиц	Учебное занятие. Словесные: рассказ о композиционном построении работ, о законах композиции.	Совместный анализ и самоанализ работ.

			Демонстрационные.	
7	Элементы композиции костюма	Наглядно-иллюстрационный материал, ПК. Диск с сюжетами. Раздаточный материал	Форма занятия: лекция, учебная игра, практические занятия. Методы и приемы обучения: словесный, наглядный, Приёмы: беседа, показ, объяснение	Практическая работа
8	Технология выполнения машинных швов и поузловой обработки швейных изделий	Компьютер, экран, зор. Материалы. Инструменты . Таблицы. Наглядно-иллюстрационный материала. Раздаточный материал.	Учебное занятие. Словесные методы: объяснение. Демонстрационные: показ готовых швов, деталей швейных изделий и приемов их изготовления. Репродуктивный	Тестирование. Анализ педагога по результатам практической деятельности
9	Конструирование и моделирование одежды	Наглядно-иллюстрационный материал, ПК. Презентация. Раздаточный материал.	Учебное занятие. Работа с технической документацией. Приёмы: беседа, показ, объяснение, практическая работа	Совместный анализ и самоанализ работ.
10	Выполнение творческого проекта «Летнее платье»	Компьютер, экран. Иллюстрации и готовые изделия. Инструменты, материалы для выполнения проекта,	Занятие- творческий проект. Словесные методы: объяснение. Демонстрационные: показ форм и приемов их изготовления. Репродуктивный.	Анализ педагога с привлечением детей

		технологические карты.		
11	Выполнение творческого проекта «Блуза»	Компьютер, экран. Иллюстрации и готовые изделия. Инструменты, материалы для выполнения проекта, технологические карты.	Занятие-творческий проект. Словесные методы: объяснение. Демонстрационные: показ форм и приемов их изготовления. Репродуктивный.	Анализ педагога с привлечением детей
12	Итоговая аттестация. Демонстрация работ обучающихся.	Работы учащихся, Тексты итоговой аттестации.		Итоговая аттестация.

Литература

Литература для педагога:

1. Закон РФ «Об образовании в РФ» № 273 от 29.12.12;
2. Бершадский, М.Е. и др. Дидактические и психологические основания образовательной технологии. М.: Центр —Педагогический поиск, 2003.
3. Воспитание технологической культуры школьников: Книга для учителя./ Под ред. П.Р.Атутова. - М., 2001.
4. Дьюи Дж. «Школа и общество» (1925) – цит. по «Педагогическая логика. 2003/04 учебный год. Метод проектов в школе» / Спец. прилож. к журналу «Лицейское и гимназическое образование», вып. 4. 2003 г.
5. Захарова, И.Г. Информационные технологии в образовании: Учеб. пособие для студ. высш. учеб. заведений./ И.Г.Захарова. - М.: Издательский центр «Академия», 2005.
6. Кругликов, Г.И. Методика преподавания технологии с практикумом: Учеб. пос. для студ. высш. педагог. учеб. заведений./ Г.И.Кругликов. - 2-е изд. - М.: Издательс. центр «Академия», 2004.
7. Кругликов, Е.М. Подготовка учителя к занятиям по технологии./ Е.М.Кругликов.// Школа и производство. - 2001.- № 3.
8. Килпатрик У.Х. «Метод проектов. Применение целевой установки в педагогическом процессе» (1928) – цит. по «Педагогическая логика.

- 2003/04 учебный год. Метод проектов в школе» / Спец. прилож. к журналу «Лицейское и гимназическое образование», вып. 4, 2003.
9. Лернер П.С. Модернизация содержания образования по технологии в 5-11-х классах общеобразовательной школы./ П.С. Лернер, В.П. Пустовойтов, О.Д. Палло.// Школьные технологии. – 2002.- № 6.
 10. Муравьев, Е.М. Структурный подход к обучению технологии./ Е.М.Муравьев.// Школа и производство. - 2004.- № 5.
 11. Настольная книга учителя технологии: Справочно-методическое пособие./ Состав. А.В. Марьенко. - М.: АСТ: Астрель, 2005.
 12. Новые педагогические и информационные технологии в системе образования: Учеб. пособие для студент. педагог. вузов и системы повыш. квалификации педагог. кадров./ Под ред. Е.С. Полат. – М.: Издательский центр «Академия», 2001

Литература для детей:

1. Симоненко В.Д. Технология, 10 кл. – М.: "Вентана Граф", 2009 г.
2. Симоненко В.Д. Технология, 11 кл.- М.: " Вентана Граф", 2009 г.
3. Чернякова В.Н. Технология обработки ткани, 7-9кл.- М.: "Просвещение", 2009 г.
4. Чистякова С.Н. Технология. Твоя профессиональная карьера, 8 (9) кл.- М.: " Просвещение", 2008 г.
5. Бескоровайная Г.П. Конструирование одежды для индивидуального потребителя. -М.: ""Мастерство", 2001 г.
6. Каченаускайте Л. Обработка деталей одежды.-М.: АСТ; Донецк: Сталкер, 2008.
7. Маккомбз Дж. Универсальное американское руководство по шитью. Шьём вместе.- Мн.: БелЭн, 1993.
8. Еженедельное изделие. История моды, Выпуск № 47-М.: ООО Идея Центр ,2017 г.

Интернет – ресурсы

<http://www.woman.ru/fashion/> - интернет для женщин (мода)

<http://www.cosmo.ru/fashion/> - «Cosmopolitan Россия» — женский журнал (мода)

<http://www.kleo.ru/items/fashion/> - «Клео» — ежедневный женский сетевой журнал (мода)

<http://www.newsewing.com> – Швейных дел мастер. Школа для начинающих

<http://atelier-nadomu.ru/category/moda-ponyatie> – Ателье на дому. Все о шитье (мода)

Глоссарий Терминалогия ручных работ.

Сметывание – временное соединение 2 деталей, примерно равных по величине, с посадкой или без нее по намеченным линиям. Стежки длиной от 0,5 до 2.5 см со стороны сметывания, 0.2 – 0.5 см с обратной стороны. Строчку прокладывают на расстоянии 0.1-0.15 см от намеченной меловой линии в сторону среза детали, чтобы сметочные стежки не попали под машинную строчку. Сметывают боковые и плечевые срезы, передние и локтевые срезы рукава, и др.

Наметывание – временное соединение 2 деталей, наложенных одна на другую. Наметывают подборта на борта, накладные карманы на полочку. Длина стежка 0.7 – 2.5 см. Иногда наметывание производят косыми стежками, когда необходимо получить устойчивое соединение деталей, только при соединении гладких тканей.

Приметывание – временное соединение мелкой детали с крупной или неосновной детали с основной. Приметывание манжеты к рукаву, клапанов к линии карманов

Заметывание – временное закрепление подогнутого края детали, складок, вытачек сметочными стежками. Низ юбки, платья, низ рукава. Длина стежка 1 -3 см.

Вметывание – временное соединение 2 деталей по овалному контуру сметочными стежками. Вметывание воротника в горловину, рукава в пройму.

Выметывание – закрепление обтачанного и вывернутого края с образованием канта, рамки или расположением шва на сгибе. Выметывание производят прямыми или косыми выметочными стежками длиной 0.5 – 1.0 см. Строчку прокладывают со стороны той детали, на сторону которой перепускают ткань. Ширина канта 1-2 мм.

Подшивание – прикрепление подогнутых краев одной детали к другой или этой же детали потайными подшивочными стежками. Частота стежка 2 - 4 на см.

Пришивание – прикрепление к детали фурнитуры, отделки или украшения. Пришить пуговицу, крючки, кнопки, стразы, пайетки.

Терминалогия машинных работ.

Стачивание – соединение двух и более срезов по совмещённым краям. Как вы уже догадались – это стачивание боковых, плечевых срезов, срезов рукавов.

Притачивание – соединение мелких деталей с крупными – притачать клапан, карман.

Обтачивание – соединение деталей с последующим их вывёртыванием. Обращаю ваше внимание «ВЫВЁРТЫВАНИЕМ», а не выворачиванием! Швейники говорят

Растрачивание – прокладывание строчки на детали для закрепления припусков шва, складки, направленных в противоположенные стороны. Мы растрачиваем швы рукава, спинок, полотнищ юбок, встречные складки.

Застрачивание – прокладывание строчки для закрепления подогнутого края детали или изделия.

И ещё. Концы всех внутренних строчек закрепляют обратной строчкой – закрепкой длиной 0,7-1,0 см. при прокладывании строчки по замкнутому контуру концы строчки заходят друг на друга не менее чем на 1,5 – 2,0 см.

Терминология ВТО

ВТО – влажно-тепловая обработка.

Проутюжить – удалить утюгом замины, складки на деталях кроя (отутюжить) или в готовом изделии.

Приутюжить – уменьшить толщину детали, кроя, шва, сгиба, придавая им правильную форму.

Разутюжить – расправить припуск шва или складки на две стороны, закрепить утюгом.

Заутюжить – направить припуск шва или складки в одну сторону, закрепить утюгом.

Сутюжить – уменьшить длину

Отпарить – удалить ласы (блеск) с ткани при помощи мокрой ткани, сложенной в несколько слоёв, или паром. Отпаривают готовое изделие.

Декатировать – увлажнить и проутюжить ткань перед раскроем для предотвращения в дальнейшем её усадки.

Отутюжить шов «на ребро» - после стачивания двух деталей отутюжить в этом же положении. Например, клинья юбки-годе.

Термины и понятия.

Антропометрические точки - ясно выраженные и легко фиксируемые образования скелета (шероховатости, бугры, отростки костей и т.п.) очерченные границами на мягких тканях, специфические кожные образования. Точки помогают исключить ошибки при снятии размерных признаков: верхушечная, шейная, основания шеи, ключичная, верхнегрудинная, среднегрудинная, плечевая, лучевая, шиловидная, сосковая, коленная, передний угол подмышечной впадины, задний угол подмышечной впадины, ягодичная, точка высоты линии талии.

Атласное переплетение - нить основы проходит под несколькими нитями утка.

Бытовая одежда - повседневная, домашняя, нарядная, спортивная, национальная.

Волан - вид отделки. Выкраивается по кругу.

ВТО - влажно-тепловая обработка. Специальная обработка деталей или изделия влагой, теплом и давлением с помощью специального оборудования.

Выгачка служит для придания изделию определенной формы в соответствии с фигурой человека, а также для лучшего прилегания изделия к фигуре.

Детали кроя платья: полочка, спинка, рукав, переднее полотнище юбки, заднее полотнище юбки, подборт, нижний и верхний воротник.

Долевая нить (нить основы) - нити, идущие вдоль ткани (вдоль кромки). Они тонкие, гладкие, прочные, по этому направлению ткань не растягивается.

Искусственные ткани. Сырьем для изготовления искусственных тканей является целлюлоза, вырабатываемая из отходов древесины и хлопка.

Конструирование одежды - это процесс разработки конструкции: чертежа изделия в натуральную величину.

Приложение 1

Календарный учебный график 1 года обучения

№ п/п	Месяц	Число	Время проведения.	Форма занятия	Кол-во часов	Тема занятия	Место проведения	Форма контроля
Раздел 1 Вводное занятие 2								
1.	сентябрь		.	Лекция	2	Вводное занятие	Учебный кабинет	Зачёт
6								
Раздел 2 Машиноведение								
2.				Учебное занятие	2	Виды швейных машин, их назначение, устройство. История создания швейной машины	Учебный кабинет	Тестирование, анализ педагога по результатам практической работы
3				Учебное занятие Практическая работа	2	Заправка швейной машины	Учебный кабинет	Анализ педагога по результатам практической работы.
4				Учебное занятие Самостоятельная учебная работа	2	Запуск швейной машины. Формирование первоначальных навыков работы на швейной машине	Учебный кабинет	Проверка первоначальных навыков работы на швейной машине:
Раздел 3 Материаловедение. Инструменты швеи. 6								

5				Форма занятия: лекция, практические занятия лабораторная работа	2	Классификация текстильных волокон, их свойства. Инструменты швеи	Учебный кабинет	Тестирование
6				Форма занятия: лекция. Лабораторно-практическая работа.	2	Общее понятие о процессе прядения. Основная и уточная нити в ткани. Полотняное переплетение ткани.	Учебный кабинет	Анализ педагога по результатам практической работы
7.				Лабораторно-практическая работа.	2	Лицевая и изнаночная стороны ткани.	Учебный кабинет	Анализ педагога по результатам практической работы
4.								
Раздел 4 История моды								
8				Учебное занятие Форма занятия: лекция, практические занятия	2	Определение понятия «мода». Этапы развития моды. Краткие сведения о функции одежды. Мода Древнего Египта. Мода в античной Греции. Мода в античном Риме.	Учебный кабинет	Тематическое кроссворды. Совместный анализ и самоанализ работ.
9.	октябрь			Учебное занятие Форма занятия: лекция,	2	Мода Средних веков.	Учебный кабинет	Тематическое кроссворды. Совместный анализ и самоанализ работ.
10.				Учебное занятие Форма занятия: лекция,	2	Мода эпохи Возрождения (XIV-XVI вв.)	Учебный кабинет	Кроссворд Тематическое

				практически е занятия				кроссворды. Совместный анализ и самоанализ работ.
11				Учебное занятие. Форма занятия: лекция, практически е занятия	2	Этапы развития моды в России.	Учебны й кабинет	Практическ ая работа Тематическ ие кроссворды. Совместный анализ и самоанализ работ.
12				Учебное занятие. Форма занятия: лекция, практически е занятия	2	Мода Новейшего времени (XX-XXI вв.)	Учебны й кабинет	Практическ ая работа Тематическ ие кроссворды. Совместный анализ и самоанализ работ.
13	дек			Форма занятия: лекция, практически е занятия	2	Профорориентационная работа. Профессия «Дизайнер».	Учебны й кабинет	Тематическ ие кроссворды. Совместный анализ и самоанализ работ.
Раздел 5 Имидж и стиль								
14.				Учебное	2	Определение понятия «имидж». Определение	Учебны й	Тематическ

				занятие.		понятия «стиль». Основные стили одежды. Модные тенденции.	кабинет	ие кроссворды Совместный анализ и самоанализ работ.
15.				Учебное занятие.	2	Типы фигур. Теория цветотипов.	Учебный кабинет	Тематическое кроссворды. Совместный анализ и самоанализ работ.
16.				Учебное занятие.	2	Способы коррекции фигуры с помощью одежды.	Учебный кабинет	Тематическое кроссворды. Совместный анализ и самоанализ работ.
17.	ноябрь			Учебное занятие.	2	Базовый гардероб.	Учебный кабинет	Тематическое кроссворды. Совместный анализ и самоанализ работ.

Раздел 7 Технология выполнения ручных и машинных швов. Детали швейных изделий.

18				Учебное занятие.	2	Организация рабочего места для ручных работ. Прямые и косые стежки и строчки временного назначения.	Учебный кабинет	Анализ педагога по результатам практической деятельности
19				Учебное занятие.	2	Ручные швы постоянного назначения.	Учебный кабинет	Анализ педагога по результатам практической деятельности
20				Учебное занятие.	2	Конструкция машинного шва.	Учебный кабинет	Анализ педагога по результатам

								практическо й деятельност и
21				Учебное занятие.	2	Технические условия на машинные стежки и строчки. Соединительные и краевые швы	Учебны й кабинет	Анализ педагога по результатам практическо й деятельност и
22				Учебное занятие.	2	Полочка. Спинка. Рукав. Воротник. Детали и срезы брюк и юбки.	Учебны й кабинет	Анализ педагога по результатам практическо й деятельност и
23				Учебное занятие.	2	Технология обработки вытачек. Способы обработки застежки тесьмой «молния» в боковом шве.	Учебны й кабинет	Анализ педагога по результатам практическо й деятельност и
24				Учебное занятие.	2	Технологическая последовательность обработки верхнего среза юбки притачным поясом.	Учебны й кабинет	Анализ педагога по результатам практическо й деятельност и
25	дек абр ь			Учебное занятие. Учебное занятие.	2	Обработка петель машинной строчкой «зигзаг»	Учебны й кабинет	Анализ педагога по результатам практическо й деятельност и
26				Учебное занятие.	2	Технология обработки накладных карманов, клапанов, шлёвок.	Учебны й кабинет	Анализ педагога по результатам практическо й деятельност и
27				Учебное занятие.	2	Технологическая последовательность обработки кармана в шве.	Учебны й кабинет	Анализ педагога по результатам практическо й деятельност

								и
28				Учебное занятие.	2	Обработка деталей с кокетками.	Учебный кабинет	Анализ педагога по результатам практической деятельности
29				Учебное занятие.	2	Обработка нижнего среза брюк притачной манжетой.	Учебный кабинет	Анализ педагога по результатам практической деятельности
30				Учебное занятие.	2	Способы отделки изделий: тесьмой, кружевом, аппликацией.	Учебный кабинет	Анализ педагога по результатам практической деятельности
31				Учебное занятие.	2	Влажно-тепловая обработка швейных изделий.	Учебный кабинет	Анализ педагога по результатам практической деятельности
Раздел 8 Конструирование и моделирование изделий								
32.	январь			Учебное занятие	2	Общие сведения о конструировании одежды. Общие сведения о строении фигуры человека. Краткая характеристика расчетно-графической системы конструирования одежды. Общие правила построения и оформления чертежей швейных изделий.	Учебный кабинет	Совместный анализ и самоанализ работ.
33.				Учебное занятие	2	Конструктивные линии и основные детали юбки. Правила снятия мерок, необходимых для построения чертежа конструкции прямой юбки. Условные обозначения мерок.	Учебный кабинет	Совместный анализ и самоанализ работ.

						Прибавки к меркам на свободу облегания.		
34.				Учебное занятие	2	Расчет и построение чертежа конструкции женской прямой юбки.	Учебный кабинет	Совместный анализ и самоанализ работ.
35.				Учебное занятие	2	Понятие о конструктивном моделировании. Параллельная и коническая раздвижка. Моделирование юбок различных фасонов на основе конструкции прямой юбки в масштабе 1:4.	Учебный кабинет	Совместный анализ и самоанализ работ.
36				Учебное занятие	2	Конструктивные линии и основные детали брюк. Правила снятия мерок, необходимых для построения чертежа базовой конструкции брюк. Условные обозначения мерок. Прибавки к меркам на свободу облегания.	Учебный кабинет	Совместный анализ и самоанализ работ.
37				Учебное занятие	2	Расчет и построение чертежа конструкции брюк.	Учебный кабинет	Совместный анализ и самоанализ работ.
38	февраль			Учебное занятие	2	Моделирование брюк различных фасонов.	Учебный кабинет	Совместный анализ и самоанализ работ.
39				Учебное занятие	2	Моделирование карманов.	Учебный кабинет	Совместный анализ и самоанализ работ.

Раздел 9 Выполнение творческого проекта «Юбка»

40				Занятие-творческий проект	2	Разработка проекта «Юбка». Выбор идеи и ее обоснование. Рисование и описание модели. Выбор ткани. Экономический расчет. Выбор наиболее рационального способа технологической	Учебный кабинет	Анализ педагога с привлечением детей
----	--	--	--	---------------------------	---	--	-----------------	--------------------------------------

						обработки изделия для данного вида модели с учетом свойств ее ткани.		
41				Занятие-творческий проект	2	Выполнение проекта. Моделирование юбки выбранного фасона	Учебный кабинет	Анализ педагога с привлечением детей
42				Занятие-творческий проект	2	Правила подготовки лекал к раскрою. Правила подготовки ткани к раскрою. Способы раскладки лекал в зависимости от ширины ткани. Инструменты и приспособления для раскроя.	Учебный кабинет	Анализ педагога с привлечением детей
43				Занятие-творческий проект	2	Обмеловка. Раскрой ткани. Подготовка деталей кроя к обработке.	Учебный кабинет	Анализ педагога с привлечением детей
44				Занятие-творческий проект	2	Обработка деталей кроя. Сборка изделия к первой примерке (скальвание, сметывание).	Учебный кабинет	Анализ педагога с привлечением детей
45				Занятие-творческий проект	2	Примерка изделия, выявление и исправление возможных дефектов кроя, выравнивание срезов.	Учебный кабинет	Анализ педагога с привлечением детей
46	мар т			Занятие-творческий проект	2	Обработка вытачек, обработка швов. Обработка застежки тесьмой «молния»	Учебный кабинет	Анализ педагога с привлечением детей
47				Занятие-творческий проект	2	Обработка верхнего среза юбки поясом. Выполнение обметочной петли.	Учебный кабинет	Анализ педагога с привлечением детей
48				Занятие-творческий проект	2	Обработка нижнего среза юбки.	Учебный кабинет	Анализ педагога с привлечением детей
49				Занятие-творческий проект	2	Окончательная отделка изделия. Влажно тепловая обработка (внутрипроцессная и окончательная).	Учебный кабинет	Анализ педагога с привлечением детей
50				Защита	2	Контроль качества	Учебный кабинет	Защита

				проекта		готового изделия. Мини-защита проекта.	й кабинет	проекта
Раздел 9 Выполнение творческого проекта «Брюки»								
51				Занятие-творческий проект.	2	Разработка проекта. Выбор идеи, и ее обоснование. Выбор ткани. Рисование и описание модели. Экономический расчет. Составление плана технологической обработки изделия.	Учебный кабинет	Анализ педагога с привлечением детей
52				Занятие-творческий проект.	2	Выполнение проекта. Построение чертежа конструкции брюк в натуральную величину.	Учебный кабинет	Анализ педагога с привлечением детей
53				Занятие-творческий проект..	2	Моделирование брюк выбранного фасона. Подготовка лекал к раскрою.	Учебный кабинет	Анализ педагога с привлечением детей
54	апрель			Занятие-творческий проект.	2	Подготовка ткани к раскрою.	Учебный кабинет	Анализ педагога с привлечением детей
55				Занятие-творческий проект.	2	Способы раскладки выкройки в зависимости от ширины ткани и рисунка.	Учебный кабинет	Анализ педагога с привлечением детей
56				Занятие-творческий проект.	2	Обмеловка. Раскрой ткани.	Учебный кабинет	Анализ педагога с привлечением детей
57				Занятие-творческий проект.	2	Способы переноса контурных и контрольных линий на парные детали.	Учебный кабинет	Анализ педагога с привлечением детей
58				Занятие-творческий проект.	2	Влажно-тепловая обработка деталей кроя.	Учебный кабинет	Анализ педагога с привлечением детей
59				Занятие-творческий проект.	2	Последовательность сборки изделия к первой примерке.	Учебный кабинет	Анализ педагога с привлечением детей
60				Занятие-творческий проект.	2	Примерка изделия, выявление и исправление возможных дефектов кроя, выравнивание срезов.	Учебный кабинет	Анализ педагога с привлечением детей
61				Занятие-	2	Обработка бокового	Учебный кабинет	Анализ

				творческий проект.		кармана.Обработка канальных карманов.	Учебный кабинет	педагога с привлечением детей
62	май			Занятие-творческий проект.	2	Обработка кокеток.	Учебный кабинет	Анализ педагога с привлечением детей
63				Занятие-творческий проект.	2	Настрочивание карманов, притачивание шлевок.	Учебный кабинет	Анализ педагога с привлечением детей
64				Занятие-творческий проект.	2	Обработка вытачек и швов.	Учебный кабинет	Анализ педагога с привлечением детей
65				Занятие-творческий проект.	2	Обработка застежки тесьмой «молния».	Учебный кабинет	Анализ педагога с привлечением детей
66				Занятие-творческий проект.	2	Обработка верхнего среза брюк притачным поясом.Выполнение обметочной петли.	Учебный кабинет	Анализ педагога с привлечением детей
67				Занятие-творческий проект.	2	Обработка низа брюк.	Учебный кабинет	Анализ педагога с привлечением детей
68				Занятие-творческий проект.	2	Окончательная отделка изделия.	Учебный кабинет	Анализ педагога с привлечением детей
69				Защита проекта	2	Контроль качества готового изделия. Мини-защита проекта.	Учебный кабинет	Защита проекта
70				Защита проекта	2	Мини-защита проекта.	Учебный кабинет	Защита проекта
Раздел 10 Промежуточная аттестация.								
71					2	Промежуточная аттестация.	Учебный кабинет	Тестирование
72					2	Промежуточная аттестация.	Учебный кабинет	Тестирование
						Итого 144 ч		

Календарный учебный график 2 года обучения

№	мес яц	чис ло	Вре мя про взан	Форма занятия	Кол- во часов	Тема занятия	Место проведе ния	Форма контроля
Раздел 1 Вводное занятие								
1	сен тяб рь		.	Учебное занятие.	2	Вводное занятие	Учебны й кабинет	Зачёт
Раздел 2 Машиноведение								
2			.	Учебное занятие.	2	Основные рабочие органы швейной машины. Неполадки в работе швейной машины и их причины. Уход за швейной машиной. Специальная краеобметочная машина.	Учебны й кабинет	Тестирован ие, анализ педагога по результатам практическо й работы.
3			.	Учебное занятие.	2	Выполнение образцов машинных строчек различной сложности с применением специальных лапок. Упражнения на специальной краеобметочной машине.	Учебны й кабинет	Тестирован ие, анализ педагога по результатам практическо й работы.
Раздел 3 Материаловедение								
4			.	Учебное практическо е занятие.	2	Химические волокна. Краткие сведения об ассортименте тканей из химических волокон. Определение волокнистого состава тканей.	Учебны й кабинет	Тестирован ие.
5			.	Учебное	2	Механические и физические	Учебны	Тестирован ие.

				практическое занятие.		свойства тканей из искусственных и синтетических волокон. Структура лицевой и изнаночной сторон ткани. Дефекты ткани. Режим влажно-тепловой обработки тканей.	Учебный кабинет	
Раздел 4 История костюма								
6				Форма занятия: лекция, практические занятия.	2	Античный костюм. Костюм Средневековья (IX-XV вв.)	Учебный кабинет	Тематическое кроссворды. Совместный анализ и самоанализ работ.
7				Форма занятия: лекция, практические занятия.,	2	Костюм эпохи Возрождения	Учебный кабинет	Тематическое кроссворды. Совместный анализ и самоанализ работ.
8				Форма занятия: лекция, практические занятия.	2	Костюм XVII-XIX вв.	Учебный кабинет	Тематическое кроссворды. Совместный анализ и самоанализ работ.
9				Форма занятия: лекция, практические занятия.	2	XX век. Возникновение новых стилей одежды	Учебный кабинет	Тематическое кроссворды. Совместный анализ и самоанализ

								работ.
Раздел 5 Имидж и стиль								
10				Учебное занятие	2	Основы психологии имиджа.	Учебный кабинет	Тематическое кроссворды. Совместный анализ и самоанализ работ.
11				Учебное занятие	2	Искусство комплекта. Этикет одежды и дресс-код. Этапы создания образа. Выбор прически, макияжа и аксессуаров.	Учебный кабинет	Тематическое кроссворды. Совместный анализ и самоанализ работ.
12				Учебное занятие	2	Изучение собственного имиджа и разработка практических советов по его улучшению.	Учебный кабинет	Тематическое кроссворды. Совместный анализ и самоанализ работ.
Раздел 6 Спецрисунок								
13				Учебное занятие	2	Пропорции фигуры человека. Схематичное изображение и обобщение фигуры.	Учебный кабинет	Совместный анализ и самоанализ работ
14				Учебное занятие	2	Рисование элементов одежды.	Учебный кабинет	Совместный анализ и самоанализ работ
15				Учебное занятие.	2	Рисование одежды на фигуре человека с применением пропорциональной схемы	Учебный кабинет	Совместный анализ и самоанализ работ
16				Учебное	2	Разработка эскизов моделей в технике	Учебный кабинет	Практическ

				занятие		коллажа из цветной бумаги, газетной бумаги и текстурных журнальных иллюстраций.	й кабинет	ая работа Совместный анализ и самоанализ работ
Раздел 7 Элементы композиции костюма								
17				Учебное занятие	2	Понятие о композиции костюма. Форма и силуэт. Цвет как средство композиции. Фактура в композиции. История декора, его особенности и правила использования в костюме.	Учебный кабинет	Практическая работа Совместный анализ и самоанализ работ
18				Учебное занятие	2	Выполнение зарисовок современного костюма с различными силуэтными формами.	Учебный кабинет	Совместный анализ и самоанализ работ
19				Учебное занятие	2	Выполнение фор-эскизов с разработкой силуэтов, конструктивных и декоративных линий.	Учебный кабинет	Совместный анализ и самоанализ работ
20				Форма занятия: лекция, практические занятия.	2	Выполнение коллажа в технике аппликации из ткани. Зарисовки фрагментов народных вышивок, и орнаментов.	Учебный кабинет	Совместный анализ и самоанализ работ
Раздел 8 Технология выполнения машинных швов и поузловой обработки швейных изделий								
21				Учебное	2	Ручные строчки. Технические	Учебный кабинет	Анализ

				занятие		условия на выполнение ручных работ.	й кабинет	педагога по результатам практической деятельности
22				Учебное занятие	2	Обработка оборок.	Учебный кабинет	Анализ педагога по результатам практической деятельности
23				Учебное занятие	2	Технология обработки проймы и горловины подкройной и косой обтачкой.	Учебный кабинет	Анализ педагога по результатам практической деятельности
24				Учебное занятие	2	Технологическая последовательность обработки застежки втачными планками.	Учебный кабинет	Анализ педагога по результатам практической деятельности
25				Учебное занятие	2	Технология обработки притачных кокеток с прямыми и фигурными нижними краями	Учебный кабинет	Анализ педагога по результатам практической деятельности
26				Учебное	2	Технология	Учебный	Анализ

				занятие		обработки бортов.	й кабинет	педагога по результатам практической деятельности
27				Учебное занятие	2	Отделка изделий.	Учебный кабинет	Анализ педагога по результатам практической деятельности
28				Учебное занятие	2	Технологическая последовательность обработки отложного воротника.	Учебный кабинет	Анализ педагога по результатам практической деятельности
29				Учебное занятие	2	Технологическая последовательность соединения воротника с горловиной.	Учебный кабинет	Анализ педагога по результатам практической деятельности
30				Учебное занятие	2	Соединение срезов рукавов. Обработка разреза.	Учебный кабинет	Анализ педагога по результатам практической деятельности
31				Учебное	2	Технологическая	Учебный	Анализ

				занятие		последовательность обработки низа рукавов притачными манжетами.	й кабинет	педагога по результатам практической деятельности
32				Учебное занятие	2	Соединение рукава с проймой.	Учебный кабинет	Анализ педагога по результатам практической деятельности
33				Учебное занятие	2	Обработка низа изделия.	Учебный кабинет	Анализ педагога по результатам практической деятельности
34				Учебное занятие	2	Обработка различных отделок и соединение их с деталями	Учебный кабинет	Анализ педагога по результатам практической деятельности
Раздел 9 Конструирование и моделирование одежды								
35				Учебное занятие.	2	Конструктивные линии и основные детали плечевой одежды. Измерения, необходимые для построения основного чертежа конструкции женского платья, их условные	Учебный кабинет	Совместный анализ и самоанализ работ.

						обозначения.		
36				Учебное занятие.	2	Прибавки к измерениям фигуры для построения чертежа. Снятие мерок и запись результатов измерений для построения чертежа платья. Расчет и построение сетки основного чертежа конструкции платья в масштабе 1:4.	Учебный кабинет	Совместный анализ и самоанализ работ.
37				Учебное занятие. работа	2	Расчет и построение чертежа спинки. Расчет и построение чертежа полочки.	Учебный кабинет	Совместный анализ и самоанализ работ.
38				Учебное занятие.	2	Построение боковых линий. Построение линий вытачек на талии.	Учебный кабинет	Совместный анализ и самоанализ работ.
39				Учебное занятие.	2	Построение чертежа основы одношовного втачного рукава в М1:4.	Учебный кабинет	Совместный анализ и самоанализ работ.
40				Учебное занятие.	2	Особенности моделирования плечевых изделий. Моделирование платья путем изменения формы выреза горловины, формы рукава, низа изделия.	Учебный кабинет	Совместный анализ и самоанализ работ.
41				Учебное занятие.	2	Моделирование рельефов.	Учебный кабинет	Совместный анализ и самоанализ работ.
42				Учебное занятие.	2	Виды воротников. Построение воротников в масштабе 1:4:	Учебный кабинет	Совместный анализ и самоанализ работ.

						•отложного воротника; •воротника-стойки; •отложного воротника с отрезной стойкой		работ.
43				Учебное занятие.	2	Моделирование блузы на конструктивной основе платья.	Учебный кабинет	Совместный анализ и самоанализ работ.
Раздел 10 Выполнение творческого проекта «Летнее платье»								
44				Занятие-творческий проект	2	Разработка проекта. Выбор идеи, и ее обоснование. Выбор ткани. Рисование и описание модели. Экономический расчет. Составление плана технологической обработки изделия.	Учебный кабинет	Практическая работа
45				Занятие-творческий проект	2	Построение чертежа конструкции платья в натуральную величину по собственным меркам. Моделирование платья выбранного фасона.	Учебный кабинет	Практическая работа
46				Занятие-творческий проект	2	Правила подготовки лекал и ткани к раскрою. Технология раскроя ткани с направленным рисунком, с полосами, в клетку. Обмеловка, раскрой ткани	Учебный кабинет	Практическая работа
47				Занятие-творческий проект	2	Прокладывание контурных и контрольных линий и точек на деталях кроя. Сборка деталей кроя на 1-ую примерку.	Учебный кабинет	Практическая работа

48				Занятие-творческий проект	2	Примерка изделия на фигуру. Уточнение конструкции изделия, подрезка деталей по новым контурным линиям с учетом припусков на швы	Учебный кабинет	Практическая работа
49				Занятие-творческий проект	2	Выкраивание мелких деталей: обтачек, пояса и т.д. Дублирование мелких деталей. Обработка вытачек, рельефов. Обработка боковых и плечевых швов.	Учебный кабинет	Практическая работа
50				Занятие-творческий проект	2	Обработка застежки втачными планками. Обработка горловины подкройными обтачками.	Учебный кабинет	Практическая работа
51				Занятие-творческий проект,	2	Обработка низа изделия. Влажно-тепловая обработка. Окончательная отделка изделия.	Учебный кабинет	Анализ педагога с привлечением детей
52				Занятие-творческий проект	2	Мини-защита проекта	Учебный кабинет	Защита проекта.
Раздел 11 Выполнение творческого проекта «Блуза»								
53				Занятие-творческий проект	2	Разработка проекта. Изучение направления моды. Выбор идеи, и ее обоснование. Выбор ткани и отделки. Рисование и описание модели. Экономический расчет. Составление плана технологической обработки изделия.	Учебный кабинет	Анализ педагога с привлечением детей
54				Занятие-творческий	2	Выполнение проекта. Моделирование	Учебный	Анализ педагога с

				проект.		блузы выбранного фасона.	кабинет	привлечени ем детей
55				Занятие-творческий проект	2	Правила подготовки ткани к раскрою. Раскладка лекал на ткани с учетом всех технологических требований. Обмеловка. Раскрой ткани.	Учебны й кабинет	Анализ педагога с привлечени ем детей
56				Занятие-творческий проект	2	Подготовка к примерке и проведение примерки изделия на фигуру. Корректировка возможных недостатков конструкции. Проверка и уточнение баланса изделия, степени прилегания, положения швов, глубины вытачек.	Учебны й кабинет	Анализ педагога с привлечени ем детей
57				Занятие-творческий проект	2	Выкраивание мелких деталей: воротника, манжет, планок, карманов, клапанов из основных и прокладочных материалов. Соединение мелких деталей с клеевыми прокладками при помощи влажно-тепловой обработки.	Учебны й кабинет	Анализ педагога с привлечени ем детей
58				Занятие-творческий проект	2	Обработка края оборок, рюшей, воланов.	Учебны й кабинет	Анализ педагога с привлечени ем детей
59				Занятие-творческий проект	2	Образование сборок.	Учебны й кабинет	Анализ педагога с привлечени

								ем детей
60				Занятие-творческий проект	2	Соединение оборок, рюшей с основными деталями.	Учебный кабинет	Анализ педагога с привлечением детей
61				Занятие-творческий проект	2	Обработка вытачек, рельефов.	Учебный кабинет	Анализ педагога с привлечением детей
62				Занятие-творческий проект	2	Обработка боковых и плечевых швов.	Учебный кабинет	Анализ педагога с привлечением детей
63				Занятие-творческий проект	2	Обработка бортов настрочными планками или цельнокроеными подбортами.	Учебный кабинет	Анализ педагога с привлечением детей
64				Занятие-творческий проект	2	Обработка воротника и соединение его с горловиной изделия.	Учебный кабинет	Анализ педагога с привлечением детей
65				Занятие-творческий проект	2	Обработка манжет и рукавов.	Учебный кабинет	Анализ педагога с привлечением детей
66				Занятие-творческий проект	2	Соединение манжет с рукавами.	Учебный кабинет	Анализ педагога с привлечением детей
67				Занятие-творческий проект	2	Соединение рукавов с проймами изделия. Влажно-тепловая обработка изделия. Окончательная отделка.	Учебный кабинет	Анализ педагога с привлечением детей
68				Занятие-	2	Мини-защита проекта	Учебный кабинет	Защита

				творческий проект			й кабинет	проекта.
				Занятие-творческий проект	2	Мини-защита проекта	Учебны й кабинет	Защита проекта.
Итоговая аттестация. Демонстрация работ учащихся.								
69				Аттестация	2	Тестирование	Учебны й кабинет	Тестирован ие.
70				Итоговая аттестация.	2	Демонстрация работ учащихся.	Учебны й кабинет	Демонстрац ия работ учащихся.
72				Итоговая аттестация.	2	Демонстрация работ учащихся.	Учебны й кабинет	Демонстрац ия работ учащихся.
						ИТОГО 144 ч		

Приложение 2

Промежуточное тестирование по окончании 1 года обучения.

Теоретическая часть

Материаловедение

_Отметьте знаком «+» правильный ответ.

1. Все текстильные волокна делятся на натуральные и:

- а) растительные
- б) минеральные
- в) химические
- г) синтетические
- д) искусственные

Ответ: в

Отметьте знаком «+» все правильные ответы.

2. К технологическим свойствам тканей относятся:

- а) прочность

- б) водопроницаемость
- в) драпируемость
- г) осыпаемость
- д) усадка

Ответ: г, д

3. Назовите не менее пяти названий тканей из натуральных волокон животного

происхождения:

Ответ:.....

Ответ: атлас, габардин, драп, кашемир, крепдешин, муар, парча, сукно, тафта, твид, шифон).

Машиноведение

Подчеркните правильный ответ.

4. Чем больше номер на машинной игле, тем сама игла:

- а) толще
- б) тоньше

Ответ: а

Отметьте знаком «+» все правильные ответы.

5. В бытовой швейной машине имеются регуляторы:

- а) длины стежка
- б) ширины стежка
- в) ширины зигзага
- г) натяжения верхней нити

Ответ: а, в, г

Подчеркните правильный ответ.

6. Винт в шпульном колпачке нужен:

- а) для регулирования натяжения верхней нити
- б) для регулирования натяжения нижней нити
- в) для соединения деталей челнока в единое целое

Ответ: б

Технология обработки швейных изделий

Отметьте знаком «+» все правильные ответы.

7.. Перевод выкройки на ткань осуществляется при помощи:

- а) сметочных стежков
- б) резца
- в) копировальных стежков
- г) портновского мела

Ответ: б, в,г

Отметьте знаком «+» все правильные ответы.

8.. Юбки по конструкции бывают:

- а) прямые
- б) клиньевые
- в) диагональные
- г) конические
- д) расширенные
- е) зауженные

Ответ: а, б, г.

Подчеркните правильный ответ.

9. Направление долевой нити учитывают:

- а) для наиболее экономного раскроя ткани
- б) чтобы избежать вытягивания изделия в процессе носки
- в) чтобы изделие меньше сминалось

Ответ: б

10 Отметьте правильный ответ.

Прибавка – это:

- а) величина, необходимая при обработке изделия машинными швами, выраженная в сантиметрах и учитываемая при раскрое.
- б) величина, прибавляемая к размеру мерки на свободное облегание одежды.

Ответ: б

Отметьте знаком «+» все правильные ответы.

11. При обработке нижнего среза изделия применяют швы

- а) стачной
- б) обтачной
- в) вподгибку с закрытым срезом
- г) двойной
- д) вподгибку с открытым срезом

Ответ: в,д

Отметьте знаком «+» все правильные ответы.

12. Что может служить отделкой для юбки?

- А) вышивка
- б) отделочные детали
- в) конструкция
- г) различная фурнитура

Ответ: а, б, г

13. Обозначьте цифрами от 1 до 9 правильную последовательность технологических

операций при раскладке выкройки на ткани:

- А - - разложить мелкие детали
- Б - - разложить крупные детали
- В - - сколоть ткань булавками
- Г - - приколоть мелкие детали
- Д - - приколоть крупные детали
- Е - - определить лицевую сторону ткани
- Ж - - нанести контрольные линии и точки
- З - - разметить припуски на обработку
- И - - обвести детали по контуру

Расположите свои ответы (буквы) по порядку.....

Ответы: Е, В,Б,А,Д,Г,И,З,Ж

14. Установите соответствие между названиями швов и операциями изготовления

швейного изделия:

шов вподгибку с закрытым срезом А – обработка бретелей фартука

2- обтачной шов Б – обработка боковых срезов

3- двойной шов или стачной шов В – обработка нижнего среза

Ответ: 1-В; 2-А; 3-Б

15. Вставьте пропущенные слова:

Тёплые цвета Объём фигуры человека, а
холодные.....

Ответ: увеличивают; уменьшают

Практическая часть

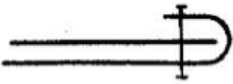
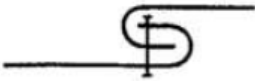
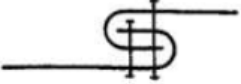
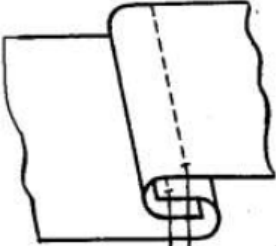
К разделу «Технология обработки текстильных материалов»

Время выполнения – 45-60 мин.

Материалы и инструменты: ткань из хлопка светлых тонов с печатным рисунком, рабочая коробка.

Практическое задание «Обработка запошивочного шва»

Выкроить 2 детали размером 15x10 см.

Последовательность выполнения работы	Графическое изображение
1. Сложить детали лицевыми сторонами внутрь. Обогнуть срез верхней детали краем нижней. Проложить строчку на 1-2 мм от среза	
2. Обогнуть верхней деталью срез нижней детали и заутюжить	
3. Проложить вторую строчку по изнаночной стороне на расстоянии 1-2 мм от сгиба нижней детали	
4. Удалить временные строчки, выполнить ВТО	

Самоконтроль:

- Машинные строчки должны быть ровные и аккуратные
- Ширина выполняемых швов должна соответствовать заданным величинам
- Отсутствие строчек временного назначения
- Наличие машинных закрепок
- Качество ВТО
- Соблюдение правил техники безопасности

Карта пооперационного контроля по выполнению практической работы
«Обработка запошивочного шва»

№ п/п	Критерии оценки	Баллы	Баллы
1	Правильная организация рабочего места, наличие формы	1	
2	Соответствие размеров выкраиваемых деталей согласно заданным величинам (2 детали 15х20см)	5	
3	Правильность соединения деталей относительно лицевой стороны	5	
4	Направление долевой нити учтено	5	
5	Выполнение закрепки в начале и конце шва (5-7 мм)	5	
6	Качество 1 строчки	5	
7	Качество выполненной 2 строчки (0,5-0,7см от края)	5	
8	Качество влажно-тепловой обработки 1 строчки	4	
9	Качество влажно-тепловой обработки 2 строчки	4	
10	Соблюдение правил безопасного труда	1	
	Итого баллов	40	

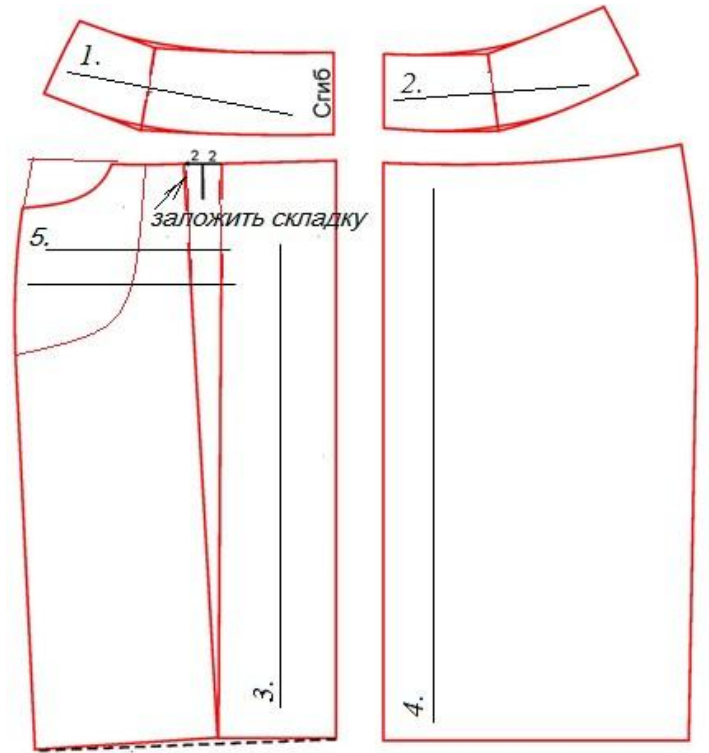
Творческое задание

Творческое задание. Вам предложены детали кроя юбки:

1) подпишите на деталях кроя (рис.1) названия деталей и линии середины деталей (1,2,3,4,5);

2) укажите конструкцию юбки и ее особенности;

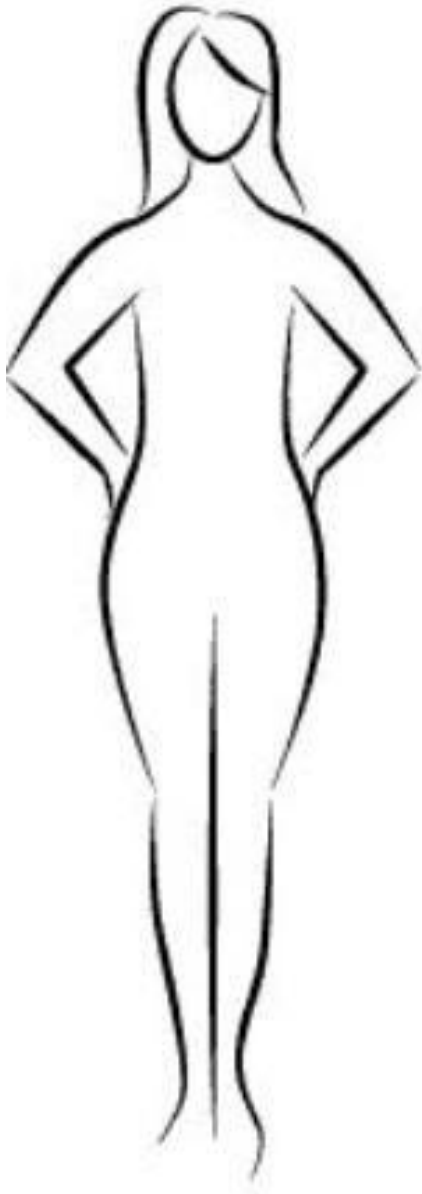
3) по деталям кроя выполните эскиз юбки в цвете;



1) рис.1

2) _____


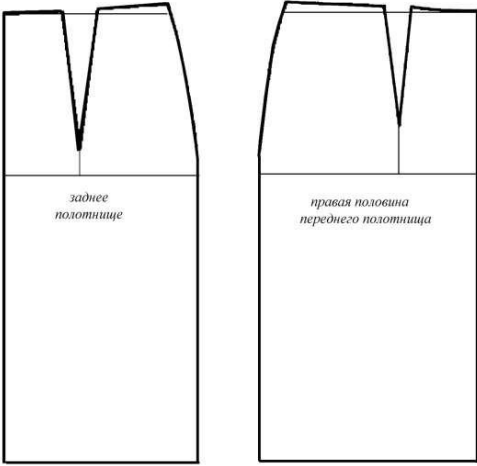
3) эскиз юбки



Практическое задание: «Моделирование юбки»

1. Внимательно рассмотрите эскиз и прочитайте описание модели.
2. Найдите различия с базовой конструкцией юбки.
3. В соответствии с эскизом нанесите новые фасонные линии.
4. Перенесите линии фасона на шаблон из цветной бумаги.
5. Изготовьте из цветной бумаги детали выкройки для раскладки ткани.
6. Аккуратно наклейте детали выкройки.

7. Нанесите на детали выкройки необходимые надписи для раскроя.

Эскиз и описание модели	Нанесение на чертёж	Выполнить
<p data-bbox="209 376 446 481">новых линий фасона</p> 	 <p data-bbox="805 582 885 622"><i>заднее полотнище</i></p> <p data-bbox="1045 582 1189 622"><i>правая половина переднего полотнища</i></p>	<p data-bbox="1356 376 1588 481">Выполнить моделирование ие</p>

Карта пооперационного контроля

«Моделирование юбки»

№	Критериоцен	Балл	Баллып
I	Нанесение линий фасона на основу		
1.	Нанесение линии кокетки через конец вытачки	2	
2.	Полное и качественное закрытие вытачки	2	
3.	Наличие надписи на чертеже «закрыть» и	2	
4.	Расширение по линии низа сбоку переднего	2	
5.	Расширение по линии низа сбоку заднего	2	
6.	Выполнение полного комплекта деталей	2	
II.	Подготовкавыкройки к раскрою:		
1.	Наличие надписей названия деталей юбки	1	
2.	Указаниеколичествадеталей	1	
3.	Наличие направления нити основы на деталях	1	
4.	Припуски на обработку срезов деталей юбки	1	
5.	Указание сгиба и линии середины на деталях	1	
6.	Аккуратностьвыполненияработы	3	
	Итогобаллов:	20	

Приложение 3.

Итоговое тестирование по окончании 2 года обучения.

Тесты.

1. Установи, к какому этапу работы над творческим проектом относятся перечисленные виды деятельности. (3 балла)

Этап		Деятельность	
А	Поисковый	1	<input type="checkbox"/> Разработка конструкции. <input type="checkbox"/> Выбор материалов. <input type="checkbox"/> Организация рабочего места. <input type="checkbox"/> Изготовление изделия. <input type="checkbox"/> Подсчёт затрат на изготовление изделия
Б	Технологический	2	<input type="checkbox"/> Контроль качества изделия. <input type="checkbox"/> Испытания изделия. <input type="checkbox"/> Анализ изделия. <input type="checkbox"/> Защита проекта.
В	Заключительный (аналитический)	3	<input type="checkbox"/> Выбор темы. <input type="checkbox"/> Обоснование потребности. <input type="checkbox"/> Формулирование требований. <input type="checkbox"/> Разработка вариантов изделия <input type="checkbox"/> Выбор лучшего варианта.

Ответы: А - _____ Б - _____ В - _____

Ткани из натуральных растительных волокон, их свойства

2. Льняные ткани чаще всего используются для столового и постельного белья, а также летней одежды.

Какие качества характерны для льняных тканей?

А) они очень прочные, их можно подвергать частой стирке

Б) они гигроскопичны, их можно часто стирать

В) они упруги, благодаря чему они не мнутся

3. В каком направлении ткань обнаруживает наибольшую растяжимость?

А) по утку

Б) по основе

В) под углом 45° к нити основы

4. Уточните данное определение «Гигроскопичность – это способность волокониз окружающей среды»

А) сохранять тепло

Б) поглощать влагу

В) отдавать тепло

5. Ткань – это материал, который изготавливается на ткацком станке путем.....(укажите правильный ответ)

6. Назовите недостающие этапы производственного изготовления ткани:

волокно – нити (пряжа) – ткачество – суровая ткань – – готовая ткань.

7. Основные признаки:

А) на лицевой стороне ткани печатный рисунок более яркий, чем на изнаночной

Б) на лицевой стороне ткани рисунок переплетения более четкий

В) лицевая сторона более гладкая, т.к. все ткацкие пороки (петельки, узелки) выведены на изнаночную сторону

Таковыми признаками определяется:

А) ткацкое переплетение

Б) лицевая сторона ткани

В) готовая ткань, снятая с ткацкого станка.

Конструирование и моделирование плечевых изделий

8. Обведи ответ «да» или «нет». (Если ты согласен с утверждением – обведи кружком «да» в клеточке таблицы ответов, а если не согласен – обведи «нет»).

Вопрос: Силуэт – это...

Варианты ответа:

- плоскостное изображение	да	нет
- беглый взгляд на прохожего	да	нет
- контурное изображение	да	нет
- линии в одежде	да	нет
- геометрические фигуры	да	нет
- изображение объемных форм одежды	да	нет
- направление моды	да	нет

9. Укажите буквой, какому условному обозначению мерки принадлежит название, указанное в следующем списке (оставьте незаполненной графу напротив названия мерки, условное обозначение которой не указано в левом списке):

Условное

обозначение мерки

Название мерки	Буква	
Обхват плеча		А. СгII
Полуобхват груди		В. Дгс
Длина изделия		С. Оп
Длина спины до талии		Д. Сш Е. Ди
Полуобхват бедер		
Длина нагрудника		

Полуобхват шеи		
----------------	--	--

10. Закончи предложение

Задание: Поскольку одежда не прилегает к телу по всей его поверхности, для построения конструкции изделия кроме мерок необходимы.....

Технология изготовления плечевого изделия.

11. Вместо каждого многоточия впишите только одно слово.

Вопрос: При раскрое следует помнить, что у вельвета ворс в изделии должен быть направлен с..... в ..., у фланели, байки - с в.....

12. Закончи предложение

Задание: Нетканые клеевые прокладки представляют собой прессованную смесь волокон, поэтому детали, выкраиваемые из этой прокладки, располагаются.....

13. Вместо многоточия впишите только одно слово.

Вопрос: - обработать ткань с целью предотвращения последующей усадки.

14. Обведи ответ «да» или «нет». (Если ты согласен с утверждением – обведи кружком «да» в клеточке таблицы ответов, а если не согласен – обведи «нет»).

Вопрос: Существуют несколько способов перенесения линий выкройки на ткань. К этим способам относятся:

Варианты ответа:

- обведение мелом или карандашом;	да	нет
- использование копировальной бумаги и резца-колесика;	да	нет
- использование шила;	да	нет
- использование булавок;	да	нет

-при помощи прямых ручных стежков;	да	нет
- при помощи копировальных стежков-силков;	да	нет

15. Расположи в правильной последовательности. (В столбце ответов поставь соответствующие буквы).

Вопрос: Инструкция по проведению первой примерки плечевого изделия.

Варианты ответов:

- А.** Надеть изделие, сколоть застежку, совмещая средние линии.
- В.** Проверить посадку изделия на фигуре – прилегание по линии горловины, проймы, плечевым швам, по линии груди, талии, бедер. Уточнить положение плечевого и бокового швов.
- С.** Проверить положение средних линий переда и спинки относительно центра фигуры.
- Д.** Проверить направление вытачек, их длину и глубину.
- Е.** Проверить положение рельефов, складок или сборок.
- Ф.** Проверить форму и глубину выреза горловины в соответствии с эскизом модели. Уточнить мелом или булавками новые контуры горловины и проймы, места расположения петель, карманов, бретелей.
- Г.** Уточнить длину изделия.

	Ответ
1	
2	
3	
4	
5	
6	
7	

Машиноведение

Подчеркните правильный ответ.

16. Чем больше номер на машинной игле, тем сама игла:

- а) толще
- б) тоньше

Ответ: а

Отметьте знаком « + » все правильные ответы.

17. В бытовой швейной машине имеются регуляторы:

- а) длины стежка
- б) ширины стежка
- в) ширины зигзага
- г) натяжения верхней нити

Ответ: а, в, г

Подчеркните правильный ответ.

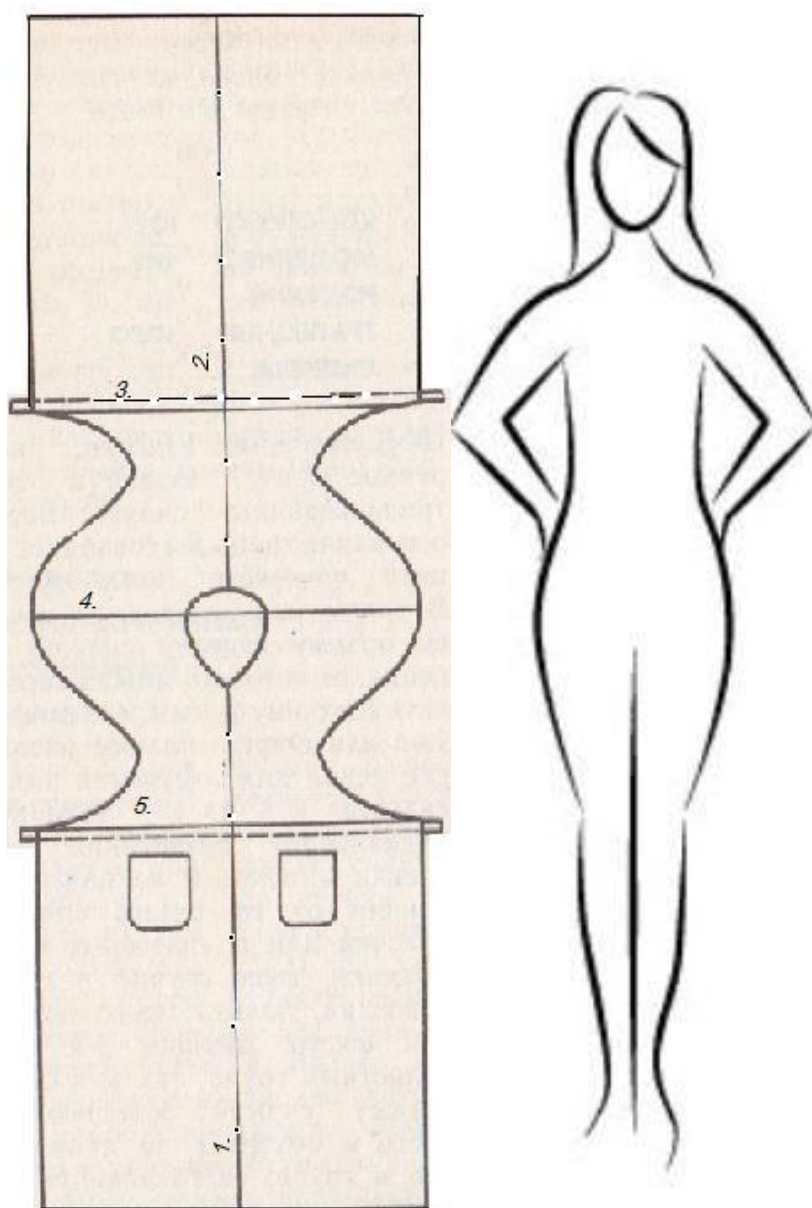
18. Винт в шпульном колпачке нужен:

- а) для регулирования натяжения верхней нити
- б) для регулирования натяжения нижней нити
- в) для соединения деталей челнока в единое целое

Ответ: б

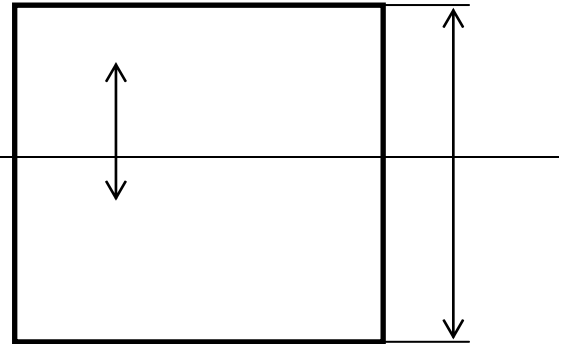
Творческое задание. Вам предложены выкройка изделия и образцы ткани.

1. Подпишите отмеченные линии на чертеже(1,2,3,4,5);
2. Выполните эскиз изделия, согласно выкройке;
3. Выберите рекомендуемый образец ткани (из предложенных образцов 6х6 см) для своей модели, наклейте и подпишите название ткани или ее состав.



1.выкройка 2.эскиз

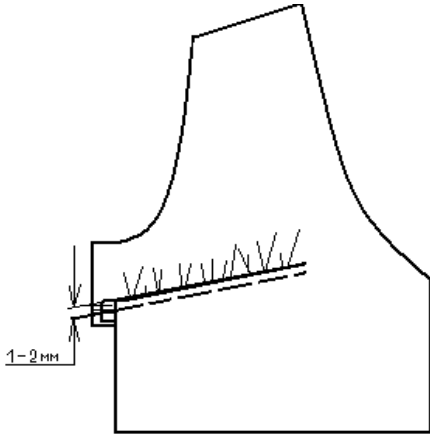
3. рекомендуемый волокнистый состав ткани

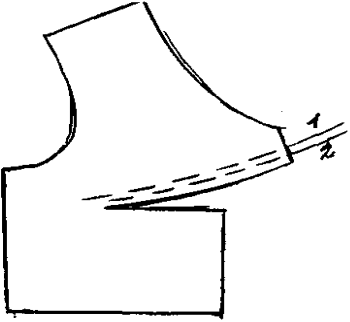
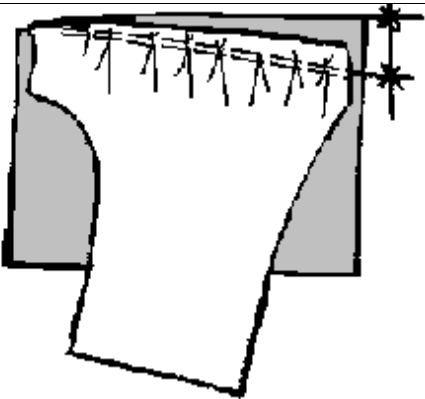
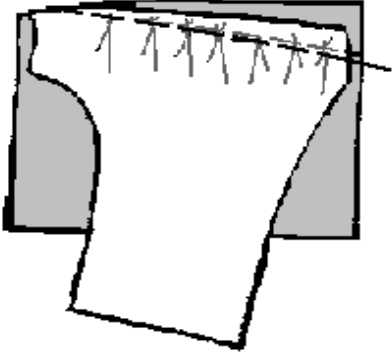


Практическая работа «Обработка подреза».

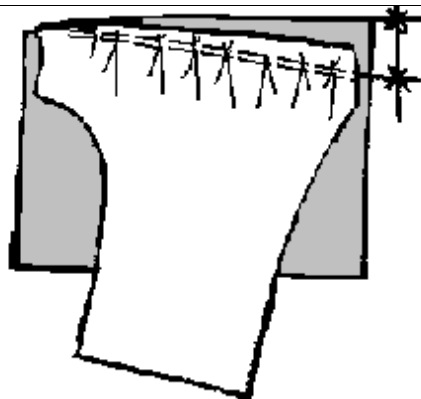
Последовательность выполнения и графическое изображение.

Перед началом работы внимательно прочти задание, изучи объект труда и наличие материалов и приспособлений для работы.

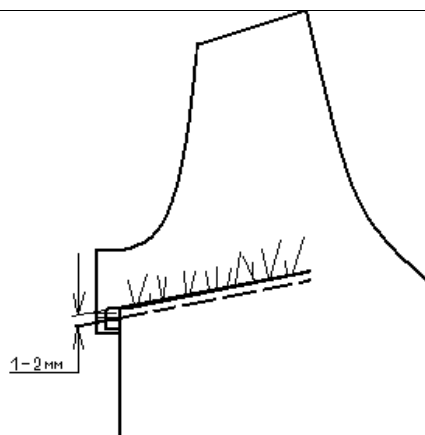
<p>Задание:</p> <p>Выполнить обработку подреза на макете детали полочки.</p>  <p>The diagram shows a technical drawing of a collar detail. It features a trapezoidal shape with a curved top edge. A horizontal line is drawn across the width of the collar, and a small rectangular notch is cut into this line. A vertical dimension line with arrows at both ends is positioned to the left of the notch, with the text '1-2 мм' written below it.</p>	<p>Материалы:</p> <ol style="list-style-type: none">1. ткань х/б, однотонная, любой цветовой гаммы, 300 мм X300мм;2. нитки х/б в тон ткани;3. ножницы, портновские булавки;4. линейка, карандаш;5. ручная игла.
--	--

Описание работы	Графическое изображение
<p>1. Произвести раскрой детали по предложенному лекалу, соблюдая все правила раскроя</p>	<p>Лекало см. в приложении</p>
<p>3. Стянуть сборку так, чтобы стороны подреза были равными.</p>	
<p>4. Сложить деталь лицевой стороной внутрь, уравнивая срезы и распределяя сборку равномерно.</p>	
<p>5. Сметать и стачать подрезо стороны собранной детали, в конце подреза шов постепенно сузить, сводя на нет. Ширина шва – 1,0 – 1,5 см. Строчку закончить на 1,0 – 1,5 см длиннее подреза.</p>	

6. Удалить стежки сметывания.



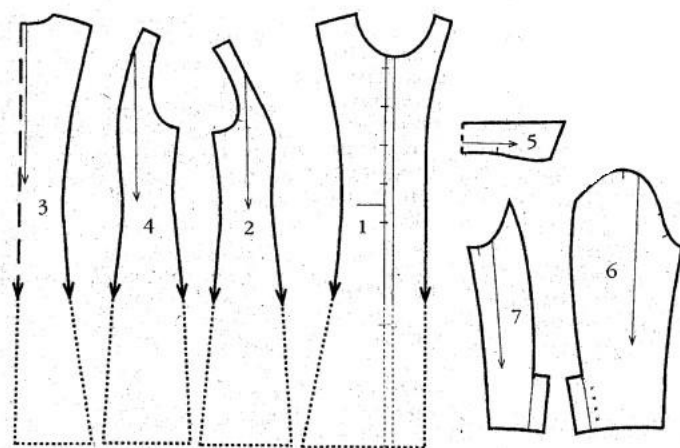
7. Отогнуть шов в сторону той части детали, которая не имеет сборки, и заутюжить.



.Творческое задание.

Даны детали кроя изделия:

- 1) подпишите количество деталей, названия деталей кроя (рис.1);
- 2) нарисуйте эскиз данной модели(рис.2);
- 3) опишите внешний вид модели по предложенной форме.



Ответ: 1. _____

2. _____

3. _____

4. _____

5. _____

6. _____

7. _____

1). Наименование изделия _____

2). Характеристика ткани _____

3). Силуэтная форма _____

4). Покрой рукавов _____

5). Вид застежки _____

6). Описание по элементам: _____
